

**URZĄD MIASTA TARNOBRZEGA  
STRAŻ MIEJSKA**

U C H W A Ł A Nr XIX/76/91

z dnia 29 maja 1991 roku

RADY MIASTA T A R N O B R Z E G A

w sprawie utworzenia w mieście Tarnobrzegu straży miejskiej.

Działając na podstawie art. 7 ust. 1 pkt 14 ustawy z dnia 8 marca 1990 r, o samorządzie terytorialnym /Dz.U.Nr 16 z 1990 r. poz.95/ z późniejszymi zmianami oraz art. 23 ust. 1 ustawy z dnia 6 kwietnia 1990 r. o policji /Dz.U.Nr 30 poz. 179/ RADA MIASTA TARNOBRZEGA uchwala co następuje :

§ 1

Uważa się za celowe utworzenie straży miejskiej w mieście Tarnobrzegu dla zapewnienia porządku i ładu.

§ 2

Zgodnie z przepisami szczególnymi uprawnionym do utworzenia straży miejskiej jest Prezydent Miasta w porozumieniu z Ministrem Spraw Wewnętrznych.

§ 3

Uchwała wchodzi w życie z dniem podjęcia.

Przewodniczący Rady Miasta

*Kazimierz Gąsior*  
inż. Kazimierz Gąsior

S T A T U T

S T R A Ż Y M I E J S K I E J

W T A R N O B R Z E G U

S T A T U T

STRAŻY MIEJSKIEJ W T A R N O B R Z E G U

C Z E Ś Ć I

POSTANOWIENIA OGÓLNE

§ 1

Straż Miejska zwana dalej "Strażą" jest jednostką organizacyjną utworzoną na podstawie zarządzenia nr 1/91 Prezydenta Miasta Tarnobrzega z dnia 4 lipca 1991 roku.

§ 2

Terenem działania Straży jest obszar miasta Tarnobrzega.

§ 3

Siedzibą Straży jest miasto Tarnobrzeg.

§ 4

Straż używa pieczęci "Straż Miejska w Tarnobrzegu."

C Z Ę Ś Ć II

ZADANIA I ŚRODKI DZIAŁANIA STRAŻY

§ 5

Straż jest umundurowaną formacją utworzoną w celu wykonywania czynności administracyjno-porządkowych w zakresie ochrony bezpieczeństwa i porządku publicznego, określonym w ustawie z dnia 6 kwietnia 1990r. o Policji/Dz.U.Nr30, poz.170

§ 6

1. W szczególności do zadań Straży należy:

- 1/ ochrona porządku w miejscach publicznych oraz estetycznego wyglądu obiektów i urzędów użyteczności publicznej, instytucji i zakładów pracy /z wyjątkiem chronionych przez innego rodzaju strażę/ oraz posesji prywatnych i ich otoczenia,
- 2/ kontrola prawidłowości oznakowania ulic/ w tym znaków drogowych/, oświetlenia ulic i posesji, prawidłowego zabezpieczenia funkcjonowania punktów oświetleniowych oraz estetyki napisów, miejsc plakatowania i ogłoszeń,
- 3/ sprawdzanie wykonywania zadań i obowiązków przez administratorów i gospodarzy domów,
- 4/ kontrola zabezpieczenia prowadzonych na terenie miasta prac inwestycyjno-remontowych,
- 5/ oddziaływanie na służby miejskie odpowiedzialne za sprawne funkcjonowanie urządzeń komunalnych w kierunku zwiększenia efektywności ich działania,
- 6/ asystowanie przy pobieraniu opłat ustalonych na podstawie przepisów o podatkach i opłatach lokalnych.

2. Straż jest obowiązana również do:

1/ informowania o:

- a/ zauważonych awariach w sieci ciepłowniczej, telekomunikacyjnej, wodnokanalizacyjnej, energetycznej i gazowniczej - instytucji powołanych do natychmiastowego ich usuwania bądź wyznaczonych w tym celu innych podmiotów oraz administratorów obiektów lub urządzeń,
- b/ zauważonych przestępstwach - Policji
- c/ osobach nieprzytomnych lub innych potrzebujących natychmiastowej pomocy lekarskiej - pogotowia ratunkowego,

2/ zabezpieczania miejsc zdarzeń wymienionych w ppkt.1 do czasu przybycia właściwych służb,

3/ dowożenia lub doprowadzania osób nietrzeźwych do izby wytrzeźwień / w przypadku jej utworzenia / jeżeli pozostawienie ich bez opieki zagrażałoby ich życiu lub zdrowiu, a w inny sposób nie można uniknąć tego zagrożenia.

#### § 7

Realizując swoje zadania - Straż :

- 1/ działa samodzielnie bądź wspólnie z przedstawicielami innych organów powołanych do ochrony porządku publicznego,
- 2/ współpracuje z Policją na zasadach określonych w rozporządzeniu Rady Ministrów z dnia 30 listopada 1990r w sprawie szczegółowych zasad współpracy Policji ze strażami miejskimi oraz zakresu nadzoru fachowego i pomocy udzielanej tym strażom przez Komendanta Głównego Policji/Dz.U.Nr 84 poz.492/.

C Z E, Š Ć III

UPRAWNIENIA I OBOWIĄZKI FUNKCJONARIUSZY STRAŻY

§ 8

Funkcjonariusze Straży wykonując czynności, o których mowa w § 5 i § 6 mają prawo:

- 1/ udzielania ustnych pouczeń i wręczania pisemnych upomnień osobom dopuszczającym się wykroczeń i uchybień w zakresie naruszenia ogólnie obowiązujących przepisów o przestrzeganiu porządku publicznego i czystości,
- 2/ legitymowania obywateli w celu ustalenia tożsamości przy zastosowaniu przepisów rozporządzenia Rady Ministrów z dnia 17 września 1990r w sprawie trybu legitymowania, zatrzymywania osób, dokonywania kontroli osobistej oraz przeglądania bagaży i sprawdzania ładunku przez policjantów,
- 3/ nakładanie grzywien w drodze mandatu karnego za wykroczenia określone:
  - w rozporządzeniu Ministra - Szefa Urzędu Rady Ministrów określającego wykroczenia, za które funkcjonariusze Straży Miejskiej są upoważnieni do nakładania grzywien /Dz.U.Nr 43z 1991r.poz.193/.
  - w przepisach porządkowych wydanych przez radę lub zarząd gminy na podstawie art.40 ust.3 i art.40 ust.4 ustawy z dnia 8 marca 1990r o samorządzie terytorialnym /Dz.U.Nr 16,poz.95,Nr 32poz.191,Nr 34,poz.199, Nr 43,poz.253,Nr 89,poz.518 i z 1991r.Nr 4,poz.18/.

- 4/ kierowanie wniosków do kolegium d/s wykroczeń,
- 5/ wnioskowanie do Prezydenta Miasta o wydanie stosownych decyzji w przypadku zagrożenia bezpieczeństwa i porządku publicznego w sprawach należący do jego kompetencji,
- 6/ zatrzymywanie osób stwarzających w sposób oczywisty bezpośrednie zagrożenie dla życia lub zdrowia ludzkiego, a także dla mienia z zachowaniem zasad i trybu określonych w rozporządzeniu Rady Ministrów z dnia 17 września 1990r. w sprawie trybu legitymowania, zatrzymywania osób, dokonywania kontroli osobistej oraz przeglądania bagaży i sprawdzania ładunku przez policjantów /Dz.U.Nr 70, poz.409/,
- 7/ usuwanie na koszt właściciela pojazdów, których stan wskazuje na to, że nie są używane albo pojazdów bez tablic rejestracyjnych, jeżeli są one dla danego rodzaju pojazdu wymagane, pozostawionego w miejscu gdzie jest to zabronione.

§ 9

1. W razie niepodporządkowania się obywatela wydanym na podstawie prawa poleceniom, funkcjonariusz Straży ma prawo użyć:
  - 1/ fizycznego, technicznego lub chemicznego środka służącego do obezwładniania bądź konwojowania osób,
  - 2/ pałki gumowej.
2. Użycie środków przymusu bezpośredniego wymienionych w ust.1 przez funkcjonariuszy Straży może nastąpić wyłącznie przy zachowaniu przepisów ustawy o Policji oraz wydanych na jej podstawie rozporządzeń.

§ 10

Przy wykonywaniu czynności służbowych funkcjonariusze Straży korzystają z ochrony prawnej przewidzianej dla funkcjonariuszy publicznych/ vide art.120 § 11 kk/.

§ 11

Funkcjonariusze w czasie wykonywania czynności administracyjno-porządkowych są obowiązani do noszenia przepisowego munduru i legitymacji służbowej.

§ 12

Funkcjonariusze Straży są pracownikami samorządowymi.

§ 13

1. Funkcjonariusz zwolniony ze służby w Straży jest zobowiązany do zwrotu umundurowania i uzbrojenia. Składniki umundurowania, które nie podlegają zwrotowi określa Prezydent Miasta.
2. W przypadku utraty umundurowania lub uzbrojenia funkcjonariusz ma obowiązek niezwłocznie zgłosić o tym komendantowi Straży podając okoliczności utraty.
3. Komendant Straży w przypadku, o którym mowa w ust.2 jest obowiązany przeprowadzić postępowanie wyjaśniające.

C Z Ę Ś Ć IV

ORGANIZACJA STRAŻY

§ 14

1. Podstawową jednostką organizacyjną Straży jest Komenda.
2. W Komendzie Straży tworzy się komórki pomocnicze zwane "zespołami".
3. Na czele zespołów stoją kierownicy zespołów.
4. Rodzaje zespołów, o których mowa w ust.4 oraz zakres ich zadań i obowiązków określa Regulamin Straży Miejskiej.
5. Zespoły, o których mowa w ust.4 tworzy i znosi Komendant Straży według potrzeb za zgodą Prezydenta Miasta.



§ 15

1. W Straży Miejskiej występują następujące stanowiska:

- 1/ Komendant Straży Miejskiej
- 2/ Zastępca Komendanta Straży Miejskiej
- 3/ Kierownik Zespołu
- 4/ Inspektor Straży Miejskiej
- 5/ Referent Straży Miejskiej

§ 16

1. Komendanta Straży Miejskiej powołuje i odwołuje Prezydent Miasta po zasięgnięciu opinii Zarządu Miasta.
2. Pracowników Straży Miejskiej zatrudnia Prezydent Miasta na wniosek Komendanta Straży Miejskiej.

§ 17

Nadzór nad działalnością Straży sprawują:

- 1/ w zakresie organizacyjnym i wykonawczym Prezydent Miasta
- 2/ w zakresie fachowym - Komendant Główny Policji za pośrednictwem Komendanta Rejonowego Policji.

§ 18

Komendant Straży kieruje pracą funkcjonariuszy Straży i odpowiada za prawidłowe wykonywanie przez nich zadań.

§ 19

Sprawozdania z wykonania zadań Straży składa Prezydentowi Komendant Straży.

C Z E, § Ć V

UMUNDUROWANIE, UZBROJENIE, DYSTYNKCJE, ODZNAKI I WYPOSAŻENIE

§ 20

1. Ustala się sorty mundurowe, dystynkcje, oznakowanie i uzbrojenie oraz normy ich wyposażenia na jednego funkcjonariusza Straży, a także okres ich używalności.
  - 1/ wykaz sortów mundurowych stanowiących wyposażenie jednego funkcjonariusza oraz okres ich używalności określa zał.nr 1 do Statutu.

2/ oznakowanie:

- a/ herb miasta,
- b/ tarcza z napisem Straż Miejska i /nazwa miejscowości/
- c/ numer ewidencyjny

3/ dystynkcje:

a/ na czapkę:

- orzełek srebrny,
- pasek i podwójny srebrny galon wokół otok dla komendanta straży i jego zastępcy, a dla inspektora i referenta srebrny galon pojedynczy,

b/ na patki koloru złotego:

- podwójny pasek i 4 gwiazdki dla komendanta
- podwójny pasek i 3 gwiazdki dla zastępcy komendanta
- pojedynczy pasek i jedna gwiazdka dla inspektora
- pojedynczy pasek dla referenta.

4/ wyposażenie / w środki przymusu bezpośredniego/

- a/ pałka służbowa szt.1 na cały okres służby,
- b/ RMG /lub inny indywidualny środek chemiczny/ szt.1 do czasu wymiany pojemnika.
- c/ kajdanki szt.1 na okres służby,
- d/ kaftan bezpieczeństwa wyjątkowo na jednostkę w ilości ustalonej przez Radę Miasta.
- e/ ewentualne inne środki przymusu przewidziane w przepisach ustawy o Policji do których używania upoważnieni są strażnicy.

2. Wzory umundurowania, dystynkcji i oznakowań określono w załączniku nr 2 do Statutu.

§ 21

1. Poszczególne ubiory nosi się według ustalonych zestawów ubiorczych w zależności od pory roku.

Rozróżnia się okres letni od 1 maja do 30 września i okres zimowy - od 1 listopada do 31 marca. Miesiąc kwiecień i październik stanowią okres przejściowy.

2. W czasie świąt i uroczystości oraz w sytuacjach szczególnych nosi się do munduru białą koszulę.

## C Z Ę Ś Ć VI

### POSTANOWIENIA KOŃCOWE

#### § 22

Dokonywanie zmian w statucie odbywa się w trybie określonym dla nadania tego statutu.

#### § 23

Statut niniejszy wchodzi w życie z dniem powołania Straży Miejskiej w Tarnobrzegu.

W Y K A Z

sortów mundurowych stanowiących wyposażenie jednego funkcyjona-  
riusza oraz okres ich używalności.

1/ Umundurowanie :

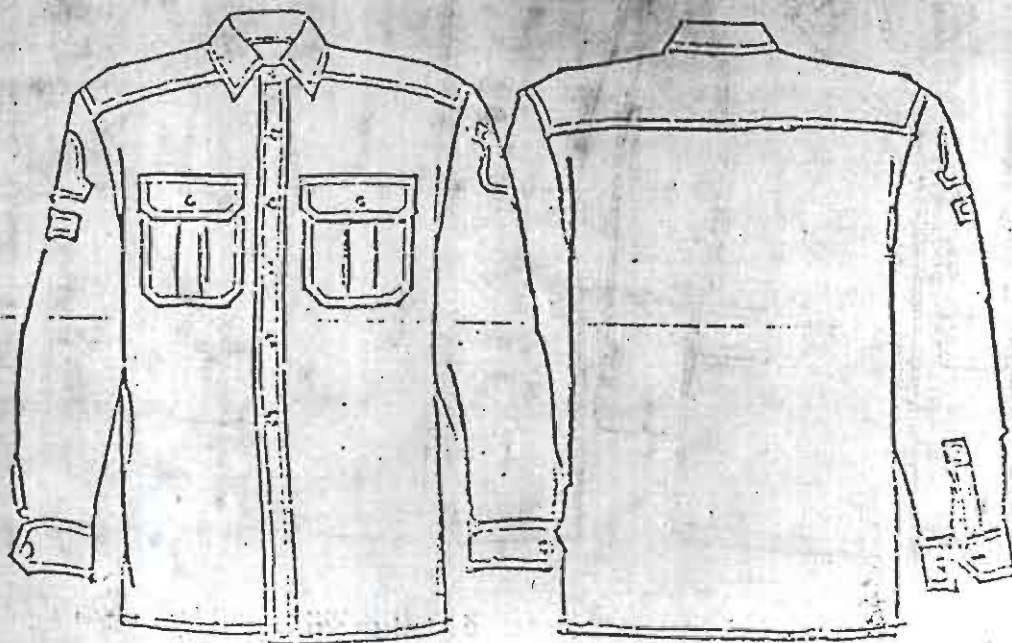
a/ czapka garnizonowa	szt. 1 na okres 3 lat
b/ czapka zimowa	szt. 1 na okres 5 lat
c/ kurtka zimowa	szt. 1 na okres 3 lat
d/ kurtka letnia	szt. 1 na okres 3 lat
e/ spodnie zimowe	szt. 1 na okres 2 lat
f/ spodnie letnie	szt. 2 na okres 3 lat
g/ płaszcz zimowy	szt. 1 na okres 5 lat
h/ płaszcz letni	szt. 1 na okres 5 lat
i/ krawat	szt. 1 na okres 1 roku
j/ rękawiczki letnie białe	szt. 1 na okres 1 roku
k/ Rękawiczki zimowe skórzane	szt. 1 na okres 3 lat
l/ szalik letni	szt. 1 na okres 3 lat
ł/ szalik zimowy	szt. 1 na okres 3 lat
m/ skarpetki letnie	par. 2 na okres 1 roku
n/ skarpetki zimowe	par. 2 na okres 1 roku
o/ koszula-bluza-wiatrówka	szt. 2 na okres 3 lat
p/ koszula zwykła	szt. 1 na okres 1 roku
r/ koszula biała	szt. 1 na okres 1 roku
s/ półbuty	para 1 na okres 1 roku
t/ buty ocieplane lub botki	para 1 na okres 3 lat
u/ pasek do spodni	szt. 1 na okres 7 lat
w/ spinka do krawatu	szt. 1 na okres 1 roku
z/ spinki do mankietów	para 1 na okres 1 roku
ż/ mapnik	szt. 1 na okres służby
y/ patki	para 1 do zużycia

Wzór umundurowania

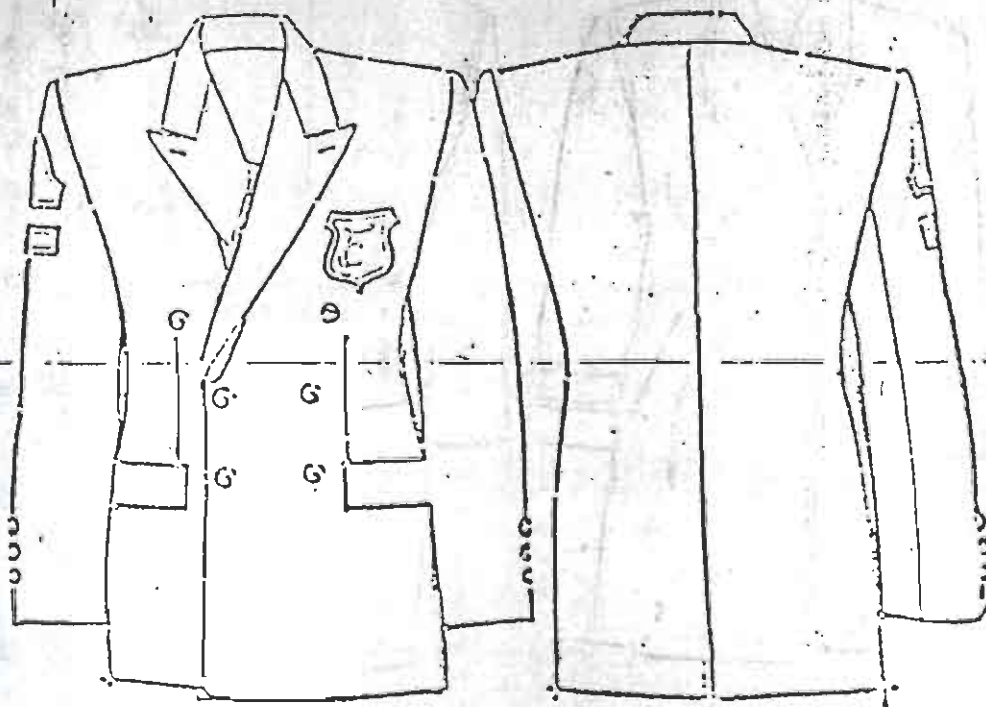
funkcjonariusza Straży Miejskiej

1. wzór umundurowania na okres letni

bluza - koszula w kolorze oliwkowym



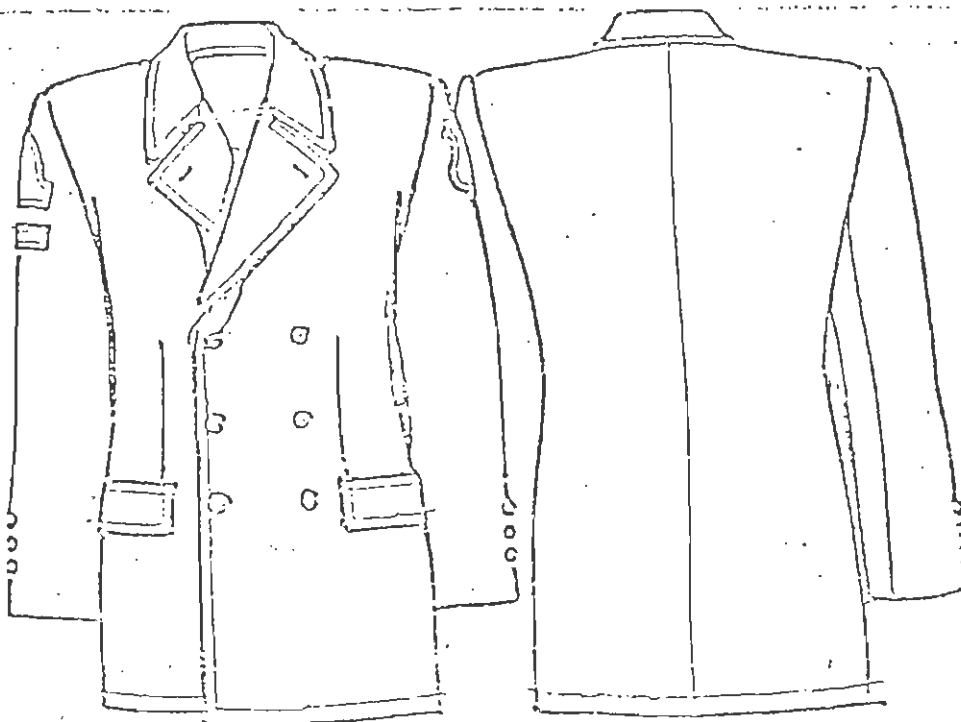
marynarka w kolorze oliwkowym



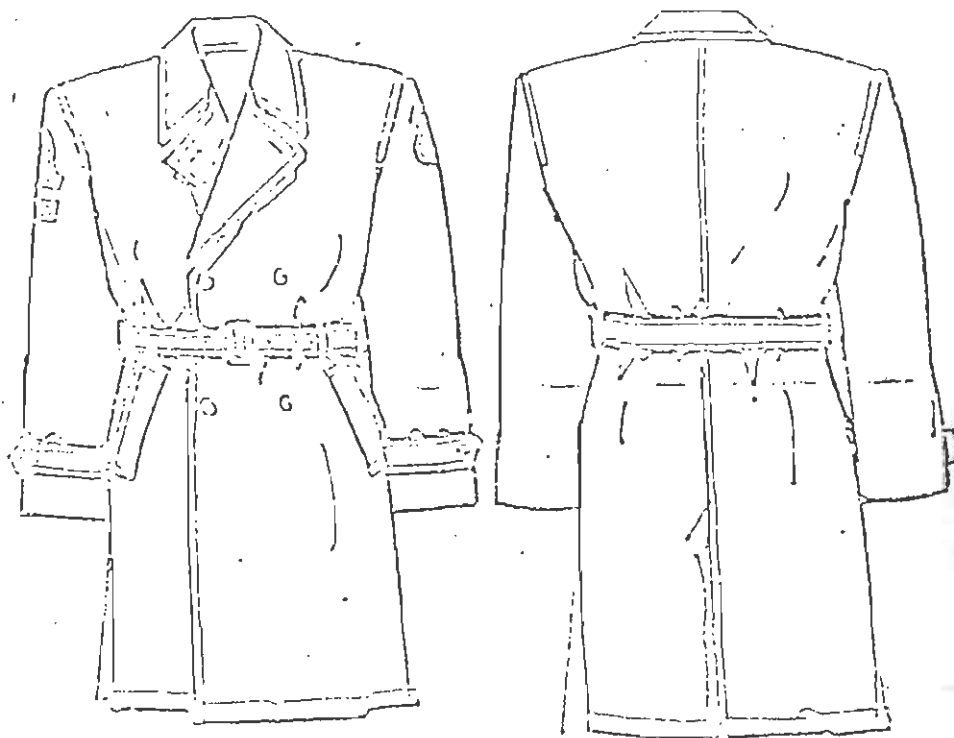
2. wzór umiarkowania na okres zimowy

kurtka w kolorze oliwkowym

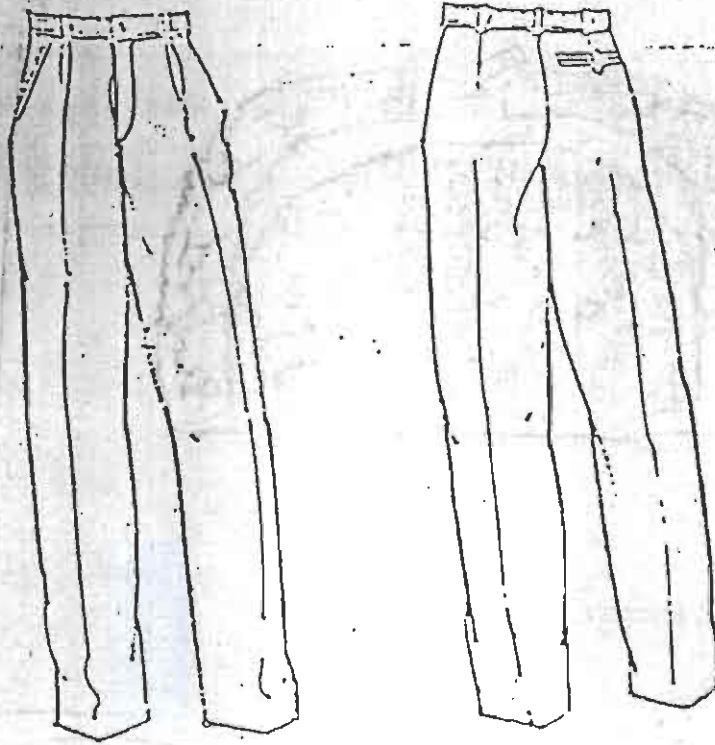
3. spo



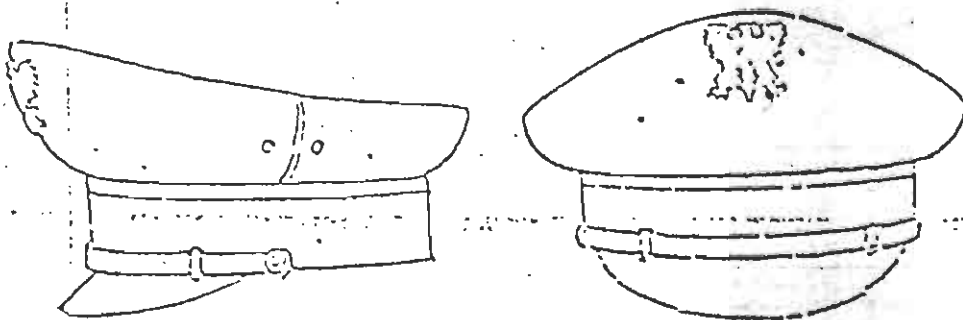
plaszcz w kolorze oliwkowym



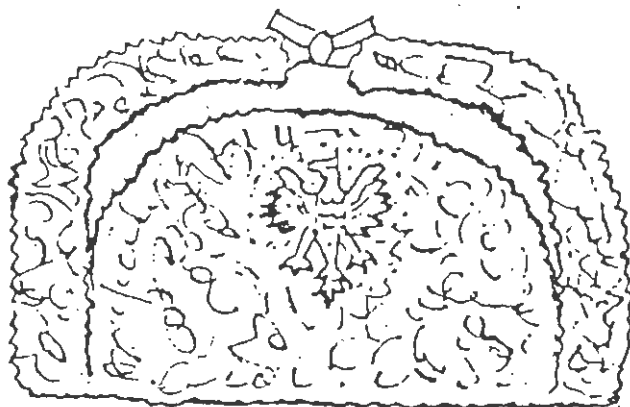
3. spodnie w kolorze oliwkowym



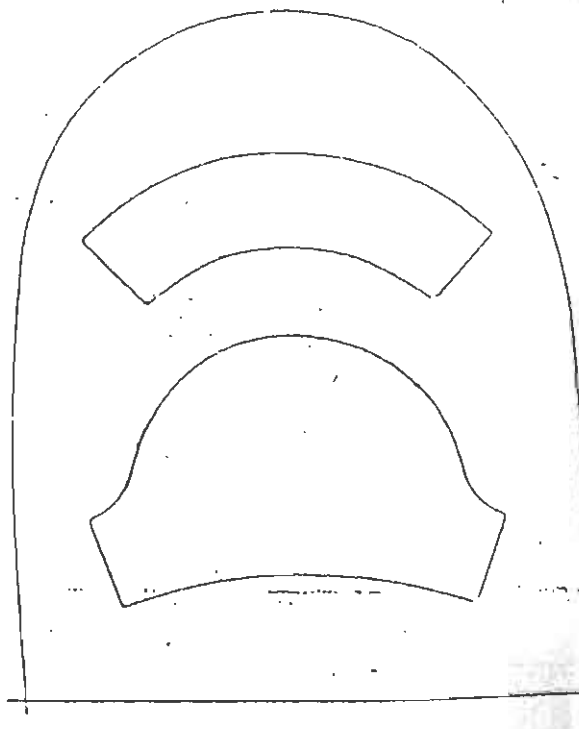
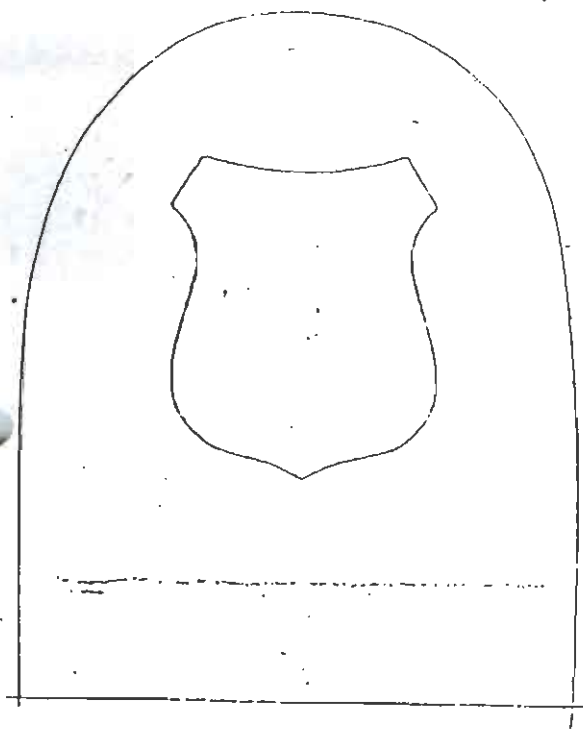
4. czapka letnia



czapka zimowa



5. odcinki umieszczane na mundurach



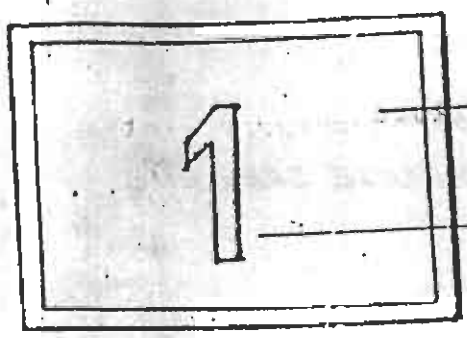
ER EWID

STYNKO

MENDA



NUMER EWIDENCYJNY NA PRAWY RĘKAW POD TARCZĄ



TŁO

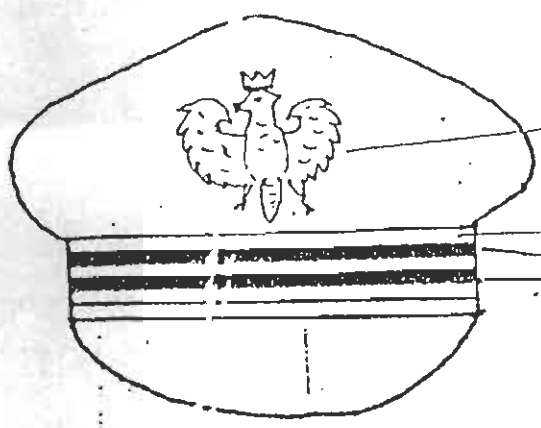
złote

NUMER SREBRNY

4 cm

DYSTYNKCJE NA CZAPKACH

KOMENDANT I Z-CIA KOMENDANTA

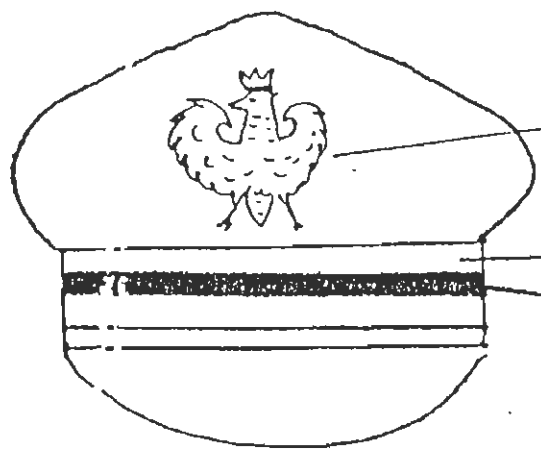


ORZELEK - SREBRNY

TŁO oliwkowe

PASEK WOKÓŁ OTOKA  
PODWÓJNY SREBRNY GALON

INSPEKTOR STRAŻY MIEJSKIEJ I REFERENT

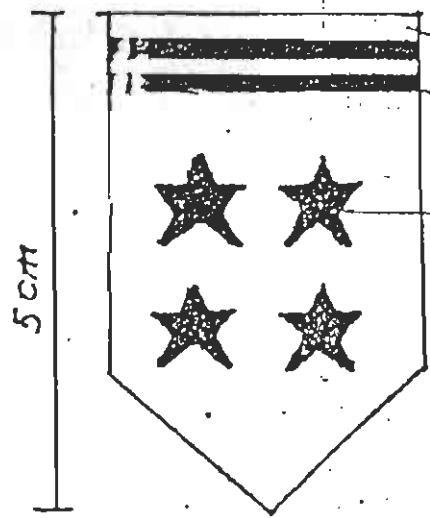


ORZELEK - SREBRNY

TŁO oliwkowe

PASEK WOKÓŁ OTOKA  
SREBRNY GALON

DYSTYNKCE NA PATKACH<sup>6</sup>



KOMENDANT

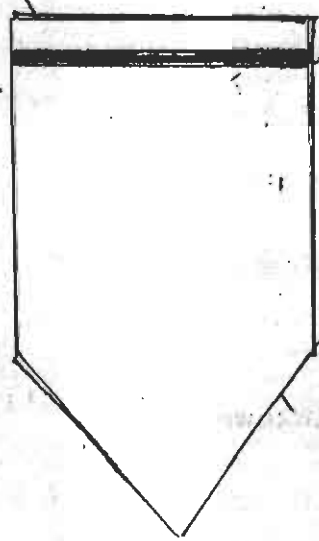
TEO złote

DYSTYNKCE SREBRNE

3 cm



1-CY KOMENDANTA



REFERENT  
STRAŻY  
MIEJSKIEJ



INSPEKT  
STRAŻY  
MIEJSKIEJ