

UCHWAŁA NR XI /110/03

**RADA MIASTA
TARNOBRZEGA**

RADY MIASTA TARNOBRZEGA

z dnia 26 czerwca 2003 r.

**w sprawie wyrażenia zgody na zamianę nieruchomości gruntowych
poł.w Tarnobrzegu**

Działając na podstawie art.18 ust.2 pkt.9 lit."a" ustawy z dnia 8 marca 1990 r.o samorządzie gminnym / DZ.U.z 2001 r. Nr 142 poz. 1591 z późn.zm./ oraz art.15 ust.2 ustawy z dnia 21 sierpnia 1997 r. o gospodarce nieruchomościami /Dz.U.z 2000 r.Nr 46,poz.543 z późn. zm./ RADA MIASTA TARNOBRZEGA

u c h w a ł a :

§ 1.

Wyraża zgodę na dokonanie zamiany nieruchomości gruntowych, w ten sposób że:
Spółdzielnia Mieszkaniowa "Siarkowiec" przenosi na rzecz gminy Tarnobrzeg
prawo użytkowania wieczystego działek :

- 310/6 o pow.0,0009 ha obj. KW 33715 poł. w Tarnobrzegu przy ul.1go - Maja,
- 310/26 o pow.0,0276 ha obj.KW 33715 poł.w Tarnobrzegu przy ul.1-go - Maja,
- 332/13 o pow.0,1439 ha obj.KW 34231 poł.w Tarnobrzegu przy ul.Kosmonautów,
- 332/22 o pow.0,0657 ha obj.KW 34231 poł. w Tarnobrzegu przy ul.1-go Maja,
- 332/24 o pow.0,0183 ha obj.KW 34231 poł. w Tarnobrzegu przy ul. Kosmonautów
- 401/20 o pow.0,0162 ha obj. KW 34389 poł.w Tarnobrzegu przy ul.Moniuszki
- 401/22 o pow.0,0570 ha obj.KW 34389 poł.w Tarnobrzegu przy ul.Moniuszki
- 1014/47 o pow.0,1540 ha obj.KW 34021 poł.w Tarnobrzegu przy ul.Gwarków
- 1863/9 o pow.0,0298 ha obj.KW 33083 poł.w Tarnobrzegu przy ul.Sikorskiego
- 3716/7 o pow.0,0259 ha obj.KW 40478 poł. w Tarnobrzegu przy ul.11 Listopada
o łącznej powierzchni 0,5393 ha a w zamian gmina Tarnobrzeg oddaje
Spółdzielni Mieszkaniowej "Siarkowiec" w Tarnobrzegu w użytkowanie wieczyste
nieruchomości gruntowe ozn. nr ewid :
- 3734/2 o pow. 0,1562 ha obj. KW 44787 poł.w Tarnobrzegu przy ul.Św.Barabry
do dnia 24.01.2091 roku.
- 3691/5 o pow. 0,0448 ha obj.KW 44787 poł.w Tarnobrzegu przy ul.Św. Barbary
do dnia 24.01.2091 roku.
- 3506/7 o pow.0,0131 ha obj.KW 35443 poł.w Tarnobrzegu przy ul.Św.Barbary
do dnia 24.01.2091 roku.
- 316 o pow.0, 2286 ha obj.KW 44787 poł.w Tarnobrzegu przy ul.Wianek do dnia
18.10.2091 roku o łącznej pow. 0,4427 ha.

§ 2.

W przypadku nierównej wartości zamienianych nieruchomości zostanie zastosowana dopłata,której wysokość równa będzie różnicy wartości zamienianych nieruchomości.

- 2 -

§ 3.


Wykonanie uchwały powierza się Prezydentowi Miasta Tarnobrzega.

§ 4.

Uchwała wchodzi w życie z dniem podjęcia.

Przewodniczący Rady Miasta

Tadeusz Zych

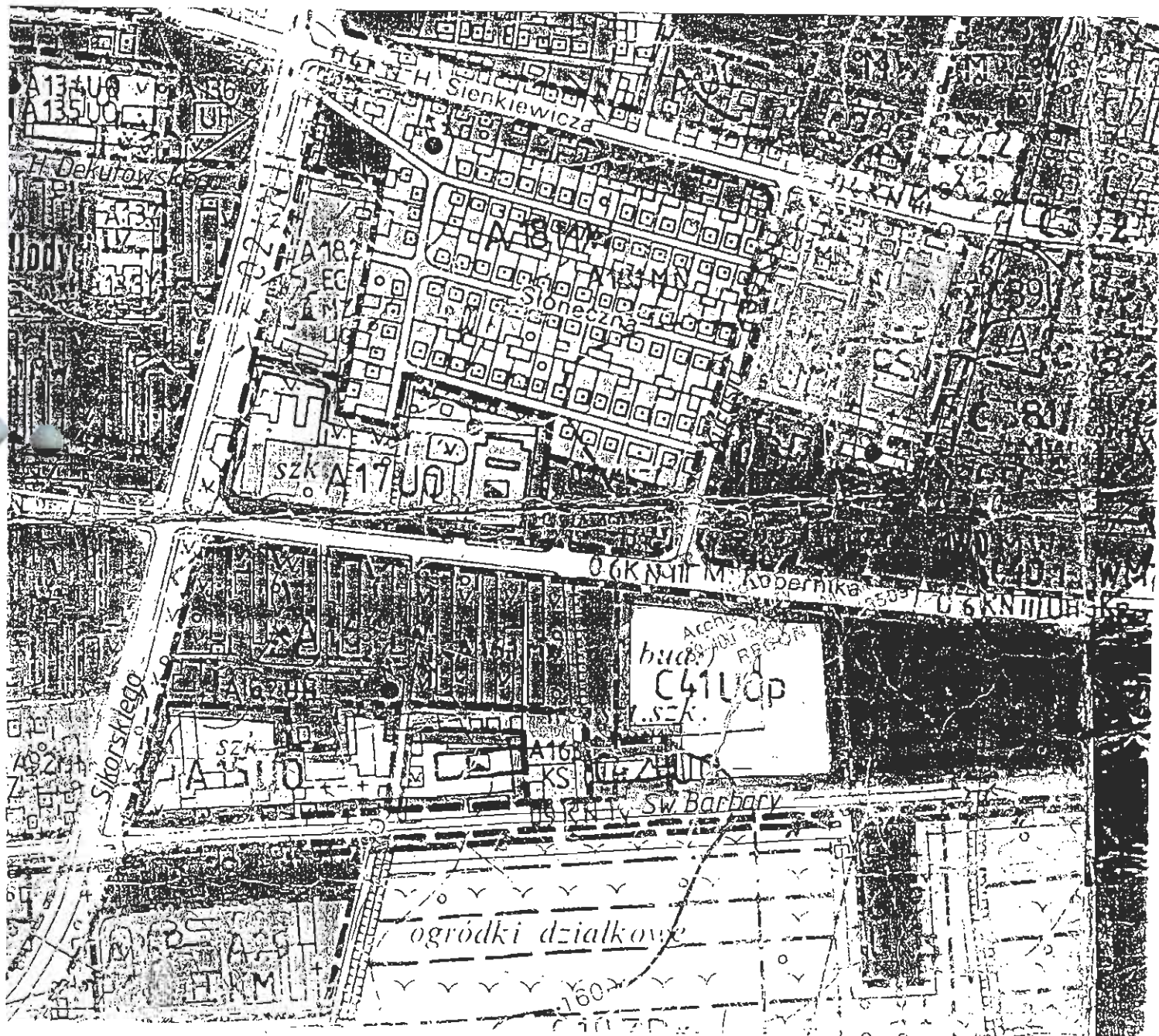


Miejscowy Plan Ogólny zagospodarowania przestrzennego zespołu miast Tarnobrzeg- Sandomierz zatwierdzony Uchwałą Nr VII/24/77 WRN w Tarnobrzegu z dnia 29.06.1977 r. z późniejszymi zmianami wyszczególnionymi w obwieszczeniu Wojewody Tarnobrzieskiego z dnia 18.12.1990 r. oraz Uchwałą Rady Miasta Tarnobrzega Nr XII/44/90 z dnia 19.12.1990 r. w sprawie obowiązujących aktów prawa miejscowego – publikacja Dziennik Urzędowy Wojewody Tarnobrzieskiego Nr 24 poz. 261 z 20.12.1990 r. i Dziennik Urzędowy Nr 1 poz. 27 z 20.01.1991 r., zmienionym uchwałą Rady Miasta Tarnobrzega Nr XII/45/90 z dnia 19.12.1990 r. (Dziennik Urzędowy Nr 2 poz. 55 z 31.01.1991 r.), Uchwałą Rady Miasta Nr IV/31/94 z dnia 26.10.1994 r. (Dziennik Urzędowy Nr 13 poz.24 z dnia 21.11.1994 r.), Uchwałą Nr V/5/94 z dnia 0.11.1994 r. (Dziennik Urzędowy Nr 15 poz. 280 z dnia 15.12.1994 r.) i Uchwałą Nr XL/262/97 Rady Miasta Tarnobrzega z dnia 21.05.1997 r. (Dziennik Urzędowy Nr 13 poz. 264 z dnia 17.07.1997 r.)

RADA MIASTA
TARNOBZEG

URZĄD MIEJSKI

w Tarnobrzegu
Wydział Urbanistyki
Architektury i Inżynierii
39-400 Tarnobrzeg, M. Kołomyjska 7
REGON 141227000



C43 MW - pow. 3,4 ha

Teren projektowanej zabudowy mieszkaniowej wielorodzinnej - budownictwo zakładowe /KiZPS "Siarkopol"/ i spółdzielcze. Od strony Ul. Kopernika wskazane wprowadzenie usług w partech lub w układzie pawilonowym.

zm. - 97r

* C44MW - pow. 3,0 ha

Teren zabudowy mieszkaniowej wielorodzinnej budownictwo zakładowe /KiZPS "Siarkopol"/.

W ramach tego terenu przedszkole 4-rodzienne. Adaptacja jednego istniejącego budynku mieszkalnego. Pozostały teren niezabudowany.

zm. - 97r.

* C45 MWUH - pow. 1,2 ha

Teren przeznaczony pod zabudowę wielorodzinną z usługami w parterze. W stanie istniejącym teren zabudowany, Działki przeznaczone do wyłączenia, budynki do wyburzenia.

zm. - 97r

* C46 MW, UK, UH - pow. 1,0 ha

Teren przeznaczony pod zabudowę wielorodzinną w budynkach mieszkalnych obowiązek wprowadzenia parteru handlowego. Zabudowa intensywna - 11 kondygnacji

zm. - 97r

* C47 UZ - pow. 0,5 ha

Teren przeznaczony pod lokalizację Rejonowej Przychodni Zdrowia dla osiedla "Siarkowiec"

zm. 97r

* C48 UH, UR - pow. 0,4 ha

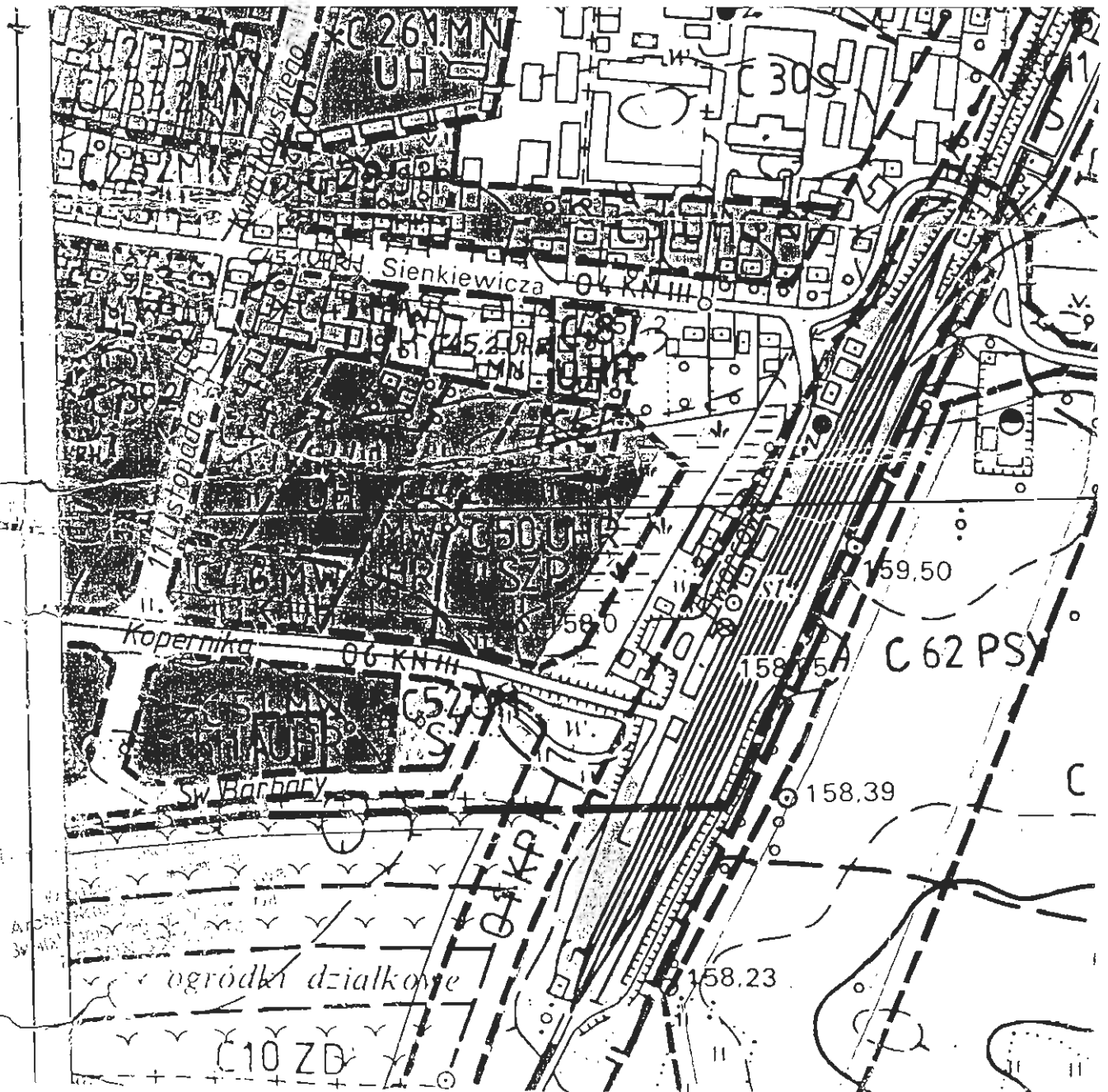
Usługi handlowe i rzemieślnicze. Adaptacja I-go budynku mieszkalnego. Pozostała zabudowa przeznaczona do wyburzenia.

W granicach terenu górniczego wymagane uzgodnienie - OUG-Kielce.

Miejscowy Plan Ogólny zagospodarowania przestrzennego zespołu miast Tarnobrzeg- Sandomierz zatwierdzony Uchwałą Nr VII/24/77 WRN w Tarnobrzegu z dnia 29.06.1977 r. z późniejszymi zmianami wyszczególnionymi w obwieszczeniu Wojewody Tarnobrzeskiego z dnia 18.12.1990 r. oraz Uchwałą Rady Miasta Tarnobrzega Nr XII/44/90 z dnia 19.12.1990 r. w sprawie obowiązujących aktów prawa miejscowego – publikacja Dziennik Urzędowy Wojewody Tarnobrzeskiego Nr 24 poz. 261 z 20.12.1990 r. i Dziennik Urzędowy Nr 1 poz. 27 z 20.01.1991 r., zmienionym uchwałą Rady Miasta Tarnobrzega Nr XII/45/90 z dnia 19.12.1990 r. (Dziennik Urzędowy Nr 2 poz. 55 z 31.01.1991 r.), Uchwałą Rady Miasta Nr IV/31/94 z dnia 26.10.1994 r. (Dziennik Urzędowy Nr 13 poz. 24 z dnia 21.11.1994 r.), Uchwałą Nr V/5/94 z dnia 0.11.1994 r. (Dziennik Urzędowy Nr 15 poz. 280 z dnia 15.12.1994 r.) i Uchwałą Nr XL/262/97 Rady Miasta Tarnobrzega z dnia 21.05.1997 r. (Dziennik Urzędowy Nr 13 poz. 264 z dnia 17.07.1997 r.)

**RADA MIASTA
TARNOBRZEGA**

URZĄD MIEJSKI
w Tarnobrzegu
Wydział Urbanistyki
Architektury i Budownictwa
39-400 Tarnobrzeg, ul. Piłsudskiego
55 60 10 00

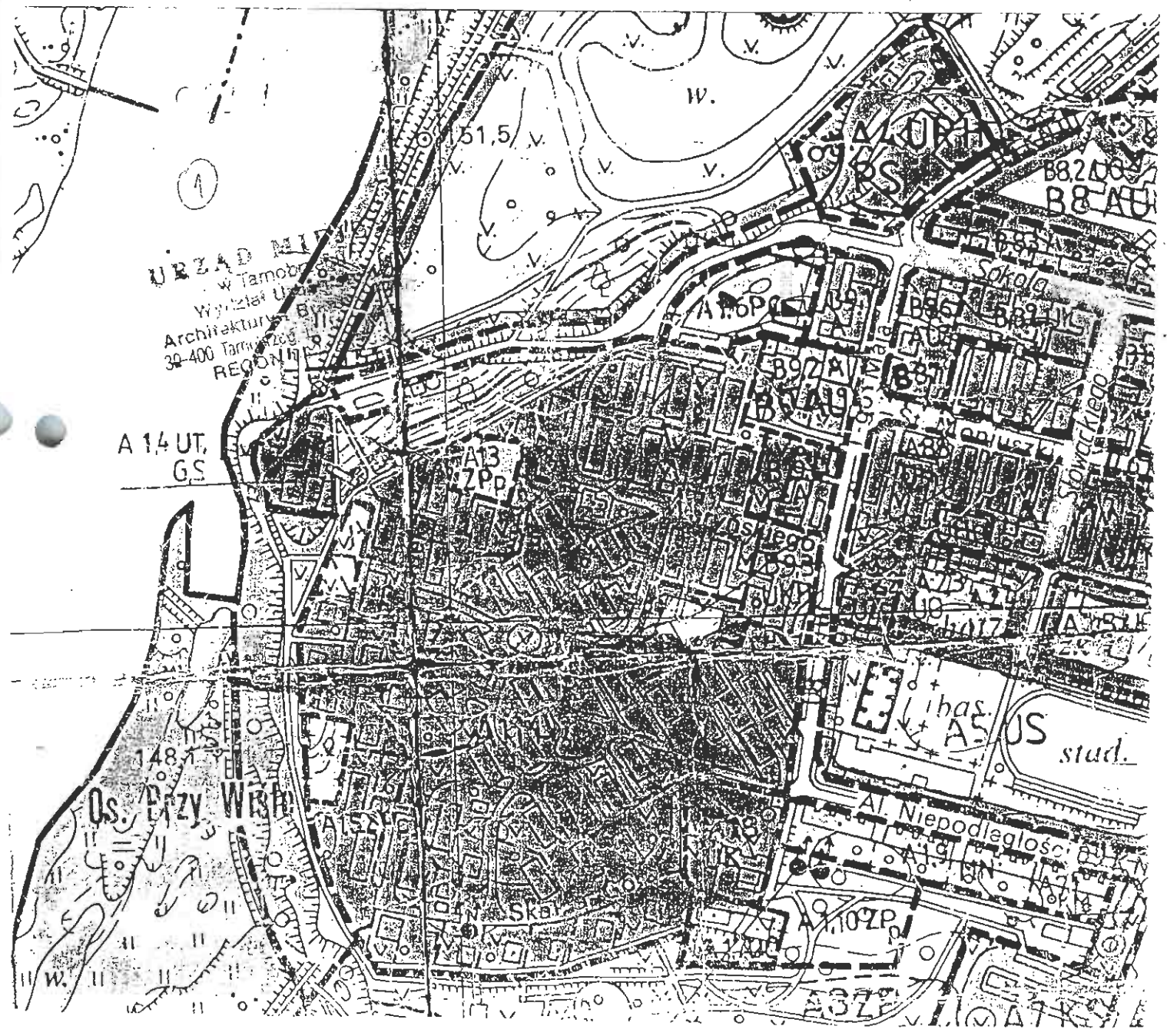


	<p>do zespołu usługowego C 44.1 UH i zapleczy obiektów usługowych na terenach C 45.1 i C 45.2 .</p> <p>Istniejące na tym terenie obiekty usługowe i mieszkalne przewidziane są do sukcesywnej likwidacji lub przebudowy w celu połączenia w jednolity architektonicznie ciąg usługowy.</p>
C 48 UHR - pow. 0,4 ha	<p>C 48 UHR - pow. 0,4 ha</p> <p>Usługi handlowe i rzemieślnicze. Istniejąca zabudowa przewidziana do sukcesywnego przekształcenia lub likwidacji. Wymagane opracowanie projektu zagospodarowania terenu wraz z koncepcją architektoniczną uwzględniającą projektowane docelowe rozwiązania ul. Sienkiewicza i wiaduktu nad terenami kolejowymi oraz dojazdu gospodarczego do obiektów usługowych. Do czasu opracowania projektu i koncepcji jak wyżej, zakaz lokalizacji nowych, trwałych obiektów budowlanych.</p>
C 47 UZ - pow. 0,5 ha	<p>Anuluje się symbol C 47 UZ - pod względem przestrzennym i przeznaczenia terenu, ze względu na oddalenie od obszaru osiedla „Siarkowiec” Teren przeznaczony na powiększenie terenu symbol C 50 UHRSZp</p>
C 50 UHMWULKX - pow. 3,7 ha C 44 MW (część o pow. 0, 20 ha)	<p>C 50 UHRSZp - pow. 2,9 ha</p> <p>Teren stanowiący w 70 % własność komunalną. Przeznacza się dla kierunkowej lokalizacji usług handlu, rzemiosła i składowania oraz dla izolacyjnej zieleni urządzonej. Powiązania ze stacją PKP dojściami pieszymi.. W perspektywie, przy realizacji obwodnicy 01 KPII należy zrealizować bezkolizyjne przejścia ponad obwodnicą. Od strony wschodniej pas zieleni izolacyjnej wraz z ogrodzeniem uniemożliwiającym niezorganizowane przejście przez jezdnie obwodnicy. Przy lokalizacji obiektów budowlanych wymagane zachowanie odległości 15 m od trasy gazociągu o 300. Wymagane opracowanie koncepcji urbanistyczno-architektonicznej i projektu zagospodarowania terenu z uzgodnieniem z RZG Sandomierz.</p>
C 51 MW - pow. 1,9 ha	<p>C 51 MW - pow. 1,74 ha</p> <p>Teren istniejącej spółdzielczej zabudowy wielorodzinnej, średniowysokiej wraz z pawilonem handlowym i usługami podstawowymi (w budynkach) - adaptacja stanu istniejącego w granicach własności terenu.</p> <hr/> <p>C 51. 1 AUHR - pow. 0,16 ha</p> <p>Teren własności komunalnej przeznaczony dla celów usługowych. Program użytkowy obiektu ustali Zarząd Miasta Tarnobrzega. Wymagane zachowanie obowiązujących przepisów sanitarnych, budowlanych i przeciwpożarowych. Zagospodarowanie terenu należy dowiązać do istniejącego zagospodarowania osiedla mieszkaniowego. Projektowane inwestycje nie mogą powodować pogorszenia stanu środowiska.</p>
C 52 Ks - pow. 1,3 ha	<p>C 52.1 UHS - pow. 0,35 ha</p> <p>Teren przeznaczony dla lokalizacji usług handlu (hurtownia materiałów i urządzeń sanitarnych wraz z magazynami). Przez teren przebiega gazociąg magistralny o 300. Wymagane uzgodnienie projektu zagospodarowania terenu z Rejonowym Zakładem Gazowniczym w Sandomierzu i zachowanie bez zabudowy strefy po 15 m od trasy gazociągu. W okresie kierunkowym możliwa zmiana przeznaczenia terenu w</p>

URZĄD MIEJSKI
w Tarnobrzegu
Wydział Urbanistyki
Architektura i Budownictwo
32-400 Tarnobrzeg, ul. Miłkowska 7
REGON 1422410509

Miejscowy Plan Ogólny zagospodarowania przestrzennego zespołu miast Tarnobrzeg- Sandomierz zatwierdzony Uchwałą Nr VII/24/77 WRN w Tarnobrzegu z dnia 29.06.1977 r. z późniejszymi zmianami wyszczególnionymi w obwieszczeniu Wojewody Tarnobrzieskiego z dnia 18.12.1990 r. oraz Uchwałą Rady Miasta Tarnobrzega Nr XII/44/90 z dnia 19.12.1990 r. w sprawie obowiązujących aktów prawa miejscowego – publikacja Dziennik Urzędowy Wojewody Tarnobrzieskiego Nr 24 poz. 261 z 20.12.1990 r. i Dziennik Urzędowy Nr 1 poz. 27 z 20.01.1991 r., zmienionym uchwałą Rady Miasta Tarnobrzega Nr XII/45/90 z dnia 19.12.1990 r. (Dziennik Urzędowy Nr 2 poz. 55 z 31.01.1991 r.), Uchwałą Rady Miasta Nr IV/31/94 z dnia 26.10.1994 r. (Dziennik Urzędowy Nr 13 poz.24 z dnia 21.11.1994 r.), Uchwałą Nr V/5/94 z dnia 0.11.1994 r. (Dziennik Urzędowy Nr 15 poz. 280 z dnia 15.12.1994 r.) i Uchwałą Nr XL/262/97 Rady Miasta Tarnobrzega z dnia 21.05.1997 r. (Dziennik Urzędowy Nr 13 poz. 264 z dnia 17.07.1997 r.)

Województwo Lubelskie
Urząd Wojewódzki
Kampania Promocyjna
15/18
RECEN 01/1998



- wyprzedzające w czasie , przygotowanie terenów rozwojowych w zakresie uzbrojenia w główne urządzenia infrastruktury technicznej.

2.9. Etapy realizacji

Szczegółowo omówione zostały w pkt 7 , Dział I tekstu planu perspektywiczno - kierunkowego.

3. Ustalenia realizacyjne dla terenów wydzielonych w planie liniami rozgraniczającymi

Całość terenów dzielnicy podzielono na cztery wyodrębniające się grupy , podkreślające funkcjonalno - przestrzenną konstrukcję.

Są to:

- 3.1. - grupa terenów mieszkaniowo - usługowych - A
- 3.2. - grupa terenów centralnego ośrodka usługowego - B
- 3.3. - grupa terenów składów, baz drobnego przemysłu oraz strefy od terenów górniczych - C
- 3.4. - wreszcie grupa terenów pozostałych w tym i komunikacji - O

3.1. Grupa terenów A

Budownictwo wielorodzinne o wysokiej intensywności zabudowy. Obszar prawie całkowicie zabudowany . Pozostałe rezerwy tereny należy bezwzględnie wykorzystać na układ zieleni towarzyszącej mieszkańcom.

Jest to osiedle położone w południowo - zachodniej części miasta i graniczy od południa z strefą od przyszłej kopalni odkrywkowej rud żelaznych , od zachodu poprzez zieleni skarpy z Wisłą , od północy z terenem centrum , zaś od wschodu z ulicą Mickiewicza.

Główny szkielet komunikacji kołowej stanowi ulica 08 KNIV tj ulica: Aleja Niepodległości i 1 Maja. Do nich podwiązany jest układ ulic ruchu wolnego kategorii W.

Zasadnicze ciągi piesze pokrywają się z w/w ulicami i prowadzą do centrum usługowego oraz do dworca PKS/A7 KS/.

Ciągiem o charakterze rekreacyjnym jest pas zieleni wzdłuż skarpy /A8 ZP/ oraz skraj terenu B10 US-ZP.

Ośrodkiem usługowym dla potrzeb osiedla są usługi wbudowane ciągnące się wzdłuż ulicy 1 Maja.

Rozmieszczenie programu usługowego :

A1.2 UOp - istniejące przedszkole 4 oddziałowe

A1.3 ZPp - zieleni i place zabaw dla dzieci

A1.4 UT.GS- restauracja "Fregata" i przystań wodna

URZĄD
WYDZIAŁ
20-000

WYPIS Z REJESTRU GRUNTÓW

Nr jednostki rejestrowej 1732, Grupa rej. 4.1

właściciel GWINA TARNOBZEG, Udział : 1/1
 Siedz : TARNOBZEG, ul. KOŚCIUSZKI 32

Numer		Bliższe określenie położenia	Rodzaje użytków	Klasa gruntu	Powierzchnia		Nr Księgi wieczystej (uwagi)
mapy	działki				użytków ha	działki ha	
4	3691/S	UL. ŚW. BARBARY	Ter. mieszkaniowe		0.0448	0.0448	KW 44787
	316	OS. PRZYWIŚLE	Tereny zieleni		0.2286	0.2286	G.III.7223k/292/95,L wh.639
4	3506/7	ŚW. BARBARY	Ter. mieszkaniowe		0.0131	0.0131	KW 35443
4	3734/2	UL. ŚW. BARBARY	Drogi		0.1269	0.1562	KW 47847
			Ter. mieszkaniowe		0.0293		
R a z e ■ :					0.4427	0.4427	

Sporządzono według stanu z dnia : 2003-6-10

Słownie : cztery tysiące czterysta dwadzieścia siedem m.kw.

Z up. Prezydenta Miasta
 Naczelnik Wydziału
 Geodezji i Gospodarki Gruntami
mgr inż. Anna Lombara-Łesniak
 Geodeta Powiatowy

RADA MIASTA
 TARNOBZEGA

WYPIS Z REJESTRU GRUNTÓW

Nr jednostki rejestrowej 1595, Grupa rej. 5.3

właściciel GMINA TARNOBRZEG, Udział: 1/1
Siedz.: TARNOBRZEG, ul. KOŚCIUSZKI 32
użytkownik wieczysty SPÓŁDZIELNIA MIESZKANIOWA "SIARKOWIEC", Udział: 1/1
Siedz.: TARNOBRZEG, ul. MONIUSZKI 3

Numer		Bliższe określenie położenia	R o d z a j e u ż y t k ó w	Klasa gruntu	Powierzchnia		Nr Księgi wieczystej (uwagi)
mapy	działki				użytków ha	działki ha	
3	310/6	UL. PRZYWIŚLE	Ter. zabudowane inne		0.0009	0.0009	KW 33715
3	332/13	1 MAJA	Ter. zabudowane inne		0.1439	0.1439	KW 34231
6	1014/47	UL. GWARÓW	Drogi		0.1540	0.1540	KW 34021
3	310/26	UL. 1-GO MAJA	Ter. zabudowane inne		0.0276	0.0276	KW 33715, G. III. 7223 k/3/194
3	332/24	OŚ. PRZYWIŚLE	Ter. zabudowane inne		0.0183	0.0183	KW 34231
3	332/22	OŚ. PRZYWIŚLE	Ter. zabudowane inne		0.0657	0.0657	KW 34231
3	401/20	UL. MONIUSZKI	Ter. mieszkaniowe		0.0162	0.0162	KW 34389
3	401/22	UL. MONIUSZKI	Ter. mieszkaniowe		0.0570	0.0570	KW 34389
4	1863/9	UL. ROPERNIKA	Tereny zieleni		0.0298	0.0298	KW 33083
4	3716/7	UL. 11-GO LISTOPADA	Ter. mieszkaniowe		0.0259	0.0259	KW 40478
R a z e m :					0.5393	0.5393	

Sporządzono według stanu z dnia: 2003-6-10

Słownie: pięć tysięcy trzysta dziewięćdziesiąt trzy m.kw.

Z up. Prezydenta Miasta
Naczelnik Wydziału
Geodezji i Gospodarki Gruntami
mgr inż. Andrzej Lombard-Lesniak
Geodeta Powiatowy

Ark. 3 dz. 310/6
Porzedni ARKUSZ 40

Ark. 3 dz. 332/13
Porzedni ARKUSZ 40

Ark. 6 dz. 1014/47
Porzedni ARKUSZ 27

**U C H W A Ł A Nr / 2003
Zebrania Przedstawicieli Członków
Spółdzielni Mieszkaniowej „Siarkowiec”
w Tarnobrzegu
z dnia 12.06.2003**

w sprawie : zamiany gruntów pomiędzy SM”Siarkowiec” w Tarnobrzegu , a Gminą Tarnobrzeg

Zebranie Przedstawicieli członków SM”Siarkowiec” w Tarnobrzegu działając w oparciu o § 24, pkt 5 Statutu Spółdzielni

postanawia:

§ 1

Wyrazić zgodę na zamianę z Gminą Tarnobrzeg działek ewidencyjnych w sposób następujący:

1. SM”Siarkowiec” jako wieczysty użytkownik gruntu przenosi prawo wieczystego użytkownika działek na rzecz Gminy Tarnobrzeg :
 - działka ewidencyjna Nr 310/6 , o pow. 0, 0009 ha
 - działka ewidencyjna Nr 310/26 , o pow. 0,0276 ha
 - działka ewidencyjna Nr 332/13 , o pow. 0, 1439 ha
 - działka ewidencyjna Nr 332/22 , o pow. 0, 0657 ha
 - działka ewidencyjna Nr 332/24 , o pow. 0, 0183 ha
 - działka ewidencyjna Nr 401/20 , o pow. 0, 0162 ha
 - działka ewidencyjna Nr 401/22 , o pow. 0, 0570 ha
 - działka ewidencyjna Nr 1014/47 , o pow. 0,1540 ha
 - działka ewidencyjna Nr 1863/9 , o pow. 0, 0298 ha
 - działka ewidencyjna Nr 3716/7, o pow. 0, 0259 ha

Łączna powierzchnia 0 5393 ha
2. Gmina Tarnobrzeg jako właściciel gruntu oddaje w zamian SM”Siarkowiec” w Tarnobrzegu w wieczyste użytkowanie następujące działki :
 - działka ewidencyjna Nr 316 , o pow. 0, 2286 ha
 - działka ewidencyjna Nr 3506/7 , o pow. 0,0131 ha
 - działka ewidencyjna Nr 3691/5 , o pow. 0, 0448 ha
 - działka ewidencyjna Nr 3734/2 , o pow. 0, 1562 ha

Łączna powierzchnia 0, 4427 ha

Uznając , pomimo różnicy powierzchni zamianę za ekwiwalentną co do wartości gruntu.

§ 2

Do przeprowadzenia zamiany upoważnia się Zarząd Spółdzielni Mieszkaniowej „Siarkowiec” w Tarnobrzegu.

§ 3

Uchwała wchodzi w życie z dniem podjęcia

Za Uchwałą głosowało..... Przedstawicieli Członków
na obecnych i uprawnionych do głosowania.
Przeciw głosowało..... Przedstawicieli Członków
Wstrzymało sięPrzedstawicieli Członków

ZAŁĄCZNIK DO UCHWAŁY NR XI/110/03
Z DNIA 26 Czerwca 2003,
RADY MIASTA TARNOBRZEGA

Działki ewidencyjne nr :

310/6, 310/26, 332/13, 332/22, 332/24, 401/20, 401/22, 1014/47, 1863/9, 3716/7

Powierzchnia łączna : 0,5393 ha

Lokalizacja : Tarnobrzeg

ul I-go Maja, Kosmonautów, Moniuszki, Gwarków, Sikorskiego, 11-go Listopada

Właściciel : Gmina Tarnobrzeg

Wieczysty użytkownik : Spółdzielnia Mieszkaniowa „Siarkowiec”

KW . 33715, 34231, 34389, 34021, 33083, 40478

Mapa ewidencji gruntów skala 1:1000

