

**UCHWAŁA Nr XI/141/2011
RADY MIASTA TARNOBRZEG
z dnia 26 maja 2011 r.**

w sprawie: uchwalenia miejscowego planu zagospodarowania przestrzennego terenu osiedla „Miechocin” w Tarnobrzegu

Działając na podstawie art. 18 ust. 2, pkt 5 z dnia 8 marca 1990 roku o samorządzie gminnym – (tekst jednolity Dz. U. Nr 142 z 2001 r. poz. 1591 z późniejszymi zmianami) oraz art. 20 ust. 1 ustawy z dnia 27 marca 2003 r. o planowaniu i zagospodarowaniu przestrzennym (Dz. U. Nr 80 z 2003 r. poz. 717 z późn. zm.) Rada Miasta Tarnobrzega po stwierdzeniu zgodności projektu planu ze „Studium uwarunkowań i kierunków zagospodarowania przestrzennego miasta Tarnobrzega” uchwalonego uchwałą nr XLIX/335/98 Rady Miasta Tarnobrzega z dnia 28 stycznia 1998 r. z I zmianą „Studium”, uchwaloną uchwałą Nr XLII/844/2009 Rady Miasta Tarnobrzega z dnia 26 listopada 2009 r.

postanawia co następuje:

ROZDZIAŁ I

POSTANOWIENIA OGÓLNE

§ 1

Uchwała się miejscowy planu zagospodarowania przestrzennego terenu części osiedla Miechocin w Tarnobrzegu, o powierzchni około 304,0 ha, położonego w jego południowo-wschodniej części i przedstawiony na rysunku planu w skali 1:2000.

§ 2

Ustalenia planu składają się z:

- 1) tekstu niniejszej uchwały,
- 2) rysunku: „Przeznaczenie i zagospodarowanie terenu” w skali 1:2000, stanowiącego Załącznik Nr 1 do niniejszej uchwały, będący jej integralną częścią,
- 3) załączników do niniejszej uchwały:
 - a) Nr 2 – rozstrzygnięcia w sprawie sposobu rozpatrzenia uwag wniesionych do projektu planu, zgłoszonych w czasie jego wyłożenia do publicznego wglądu.
 - b) Nr 3 – rozstrzygnięcia o sposobie realizacji zapisanych w planie inwestycji z zakresu infrastruktury technicznej, które należą do zadań własnych gminy oraz zasadach ich finansowania.

§ 3

1. W granicach planu ustala się następujące tereny o różnym przeznaczeniu wydzielone liniami rozgraniczającymi i oznaczone następującymi symbolami:

- 1) MN – tereny zabudowy mieszkaniowej jednorodzinnej,

- 2) U,MN – tereny zabudowy usługowej i mieszkaniowej jednorodzinnej,
 - 3) U – tereny zabudowy usługowej wielofunkcyjnej,
 - 4) US – tereny zabudowy usług sportu,
 - 5) USr – tereny zabudowy usług rekreacji,
 - 6) U,ZP – tereny zabudowy usługowej wielofunkcyjnej z dopuszczeniem zieleni parkowej
 - 7) UKs – tereny zabudowy usług kultu sakralnego,
 - 8) P – tereny produkcyjne, składów i magazynów,
 - 9) WS – tereny wód powierzchniowych,
 - 10) ZP – tereny zieleni urządzonej,
 - 11) ZI – tereny zieleni izolacyjnej,
 - 12) ZL – tereny lasów oraz przeznaczone do zalesienia,
 - 13) R – tereny rolnicze,
 - 14) ZD – tereny ogrodów działkowych;
 - 15) tereny komunikacji drogowej
 - a) KDL – tereny dróg – klasa L
 - b) KDD – tereny dróg – klasa D
 - c) Kxj – tereny ciągów pieszo-jezdných
 - d) Kxr – tereny dróg rolniczych
 - e) Kx – tereny ciągów pieszych
 - f) KS – tereny komunikacji samochodowej (zespoły garaży, parkingi)
 - 16) Tereny obiektów i urządzeń infrastruktury technicznej
 - a) K – tereny obiektów i urządzeń kanalizacji (przepompowni ścieków)
 - b) E – tereny obiektów i urządzeń energetycznych (stacje transformatorowych)
2. Na rysunku planu wskazuje się elementy kształtujące warunki zagospodarowania terenów:
- 1) linie zabudowy występujące, jako:
 - a) nieprzekraczalne linie dla zabudowy,
 - b) nieprzekraczalne linie dla zabudowy usługowej w zabudowie usługowej i mieszkaniowej,
 - 2) stanowiska archeologiczne,
 - 3) przebieg linii energetycznych średnich napięć (15kV) wraz ze strefami technicznymi,
 - 4) przebieg magistrali gazociągowej wraz z odległościami podstawowymi,
 - 5) proponowany układ i podział działek budowlanych,
 - 6) obszary, strefy i obiekty, dla których mają zastosowanie szczególne uregulowania w zakresie zasad zagospodarowania, w tym także oznaczenia informacyjne, nie będące ustaleniami planu.
3. W granicach każdego z terenów, o których mowa w § 3 pkt 1 w zakresie przeznaczenia i zasad zagospodarowania terenów obowiązują łącznie:
- 1) ustalenia ogólne zawarte w rozdziale II niniejszej uchwały,
 - 2) ustalenia szczegółowe dotyczące poszczególnych terenów, zawarte w rozdziale III niniejszej uchwały.

§ 4

Ilekroć w przepisach niniejszej uchwały jest mowa o:

- 1) **uchwale** – należy przez to rozumieć niniejszą Uchwałę Rady Miasta Tarnobrzega w sprawie uchwalenia miejscowego planu zagospodarowania przestrzennego osiedla Miechocin w Tarnobrzegu;
- 2) **rysunku planu** – należy przez to rozumieć rysunek planu na mapie w skali 1:2000 stanowiący załącznik do niniejszej uchwały;
- 3) **przeznaczeniu podstawowym** – należy przez to rozumieć takie przeznaczenie, które powinno przeważać na danym obszarze, wyznaczonym liniami rozgraniczającymi tzn. zajmować więcej niż 50% obszaru;
- 4) **przeznaczeniu uzupełniającym** – należy przez to rozumieć rodzaje przeznaczenia inne niż podstawowe, które uzupełniają lub wzbogacają przeznaczenie podstawowe, zajmując mniej niż 50% obszaru;

- 5) **przeznaczeniu dopuszczalnym** – należy przez to rozumieć przeznaczenie inne niż podstawowe lub uzupełniające, którego realizacja na danym obszarze wynika z niezbędnego uzupełnienia infrastruktury przestrzennej lub technicznej i która nie koliduje z funkcjami podstawowymi;
- 6) **powierzchni biologicznie czynnej** – należy przez to rozumieć grunt rodzimy oraz wodę powierzchniową na terenie działki budowlanej, a także 50% sumy powierzchni terenów i stropodachów o powierzchni nie mniejszej niż 10m² urządzonych, jako stałe trawniki lub kwietniki na podłożu zapewniającym roślinom naturalną wegetację;
- 7) **usługach komercyjnych** – należy przez to rozumieć obiekty budowlane, pomieszczenia w budynkach i urządzenia służące do działalności, której celem jest zaspokojenie potrzeb ludności, a nie wytwarzanie bezpośrednio metodami przemysłowymi dóbr materialnych;
- 8) **usługach publicznych** - należy przez to rozumieć działalność służącą zaspokojeniu potrzeb ludności, finansowaną w całości lub części przez administrację rządową lub samorządową;
- 9) **liniach rozgraniczających** – należy przez to rozumieć linie, wyznaczające tereny przeznaczone dla różnych funkcji lub o różnych sposobach zagospodarowania;
- 10) **linii zabudowy nieprzekraczalnych** – należy przez to rozumieć linię, poza którą sytuowanie zabudowy jest niedozwolone;
- 11) **wskaźnik intensywności zabudowy** – rozumie się przez to wartość liczbową wyrażającą stosunek sumy powierzchni całkowitej wszystkich kondygnacji nadziemnych (przez kondygnację nadziemną rozumie się również piwnice doświetlone przez otwory okienne usytuowane w całości nad powierzchnią terenu oraz poddasze uznane zgodnie z prawem budowlanym, jako mieszkalne), mierzonej po obrysie zewnętrznym budynków istniejących i lokalizowanych na działce do powierzchni całkowitej działki budowlanej,
- 12) **przedsięwzięciu uciążliwym** – rozumie się przez to ingerencję w środowisko, polegającą na przekształceniu lub zmianie sposobu wykorzystania terenu, wymagającą przeprowadzenia postępowania w sprawie oceny oddziaływania na środowisko.

ROZDZIAŁ II

USTALENIA OGÓLNE

OBOWIĄZUJĄCE NA CAŁYM OBSZARZE OBJĘTYM PLANEM

§ 5

Zasady ochrony i kształtowania ładu przestrzennego

1. Tereny, których istniejące przeznaczenie nie jest zgodne z ustaleniami planu miejscowego, mogą być wykorzystane w sposób dotychczasowy - do czasu ich zagospodarowania zgodnego z planem.
2. Przebudowa, rozbudowa lub nadbudowa istniejących budynków jest dopuszczalna przy zachowaniu zasady, że działania inwestycyjne będą sukcesywnie zmierzać do uzyskania zgodności z ustaleniami planu w zakresie przeznaczenia i zagospodarowania terenu.
3. Dopuszcza się przebudowę, rozbudowę lub nadbudowę istniejących budynków pomiędzy linią rozgraniczającą drogi a linią nieprzekraczalnej zabudowy, określoną w ustaleniach planu pod warunkiem nie zmniejszania odległości zabudowy od drogi.
4. Dopuszcza się sytuowanie reklam na terenach przeznaczonych pod zabudowę w formie:
 - 1) słupów reklamowych o wysokości nie większej niż 3 m;
 - 2) tablic, neonów i ekranów o powierzchni nie większej niż 8 m w obrysie zewnętrznym.

§ 6

Zasady ochrony środowiska, przyrody i krajobrazu kulturowego

1. Ustala się konieczność zachowania warunków wynikających z położenia terenów w strefie GZWP Nr 425, poprzez zastosowanie rozwiązań technicznych i technologicznych niepowodujących zagrożeń dla środowiska wodnego i mogących doprowadzić do skażenia wód podziemnych:
 - 1) w zakresie gospodarki ściekowej;
 - 2) odprowadzenie wód opadowych z terenów tras komunikacyjnych, parkingów i terenów zabudowy usługowo-produkcyjnej przy wykorzystaniu separatorów związków ropopochodnych;

2. Na terenach zabudowy mieszkaniowej jednorodzinnej (MN), usługowej i mieszkaniowej jednorodzinnej (U,MN) ustala się zakaz lokalizacji przedsięwzięć mogących zawsze znacząco i potencjalnie znacząco oddziaływać na środowisko, za wyjątkiem lokalizacji sieci i urządzeń infrastruktury technicznej, w tym inwestycji celu publicznego z zakresu łączności publicznej o nieznacznym oddziaływaniu
3. Obowiązują wartości dopuszczalne poziomów hałasu w środowisku ustalone w Rozporządzeniu Ministra Środowiska, w tym:
 - 1) tereny przeznaczone na cele zabudowy mieszkaniowej (MN) powinny spełniać wymogi określone dla terenów przeznaczonych pod zabudowę mieszkaniową,
 - 2) tereny związane z działalnością usługową (U, US, USr) powinny spełniać wymogi określone dla terenów przeznaczonych pod zabudowę mieszkaniowo-usługową,
 - 3) tereny zieleni urządzonej powinny spełniać wymogi określone dla terenów rekreacyjno-wypoczynkowych położonych poza miastem.

§ 7

Zasady ochrony dziedzictwa kulturowego i zabytków:

1. Wyznacza się strefy ochrony konserwatorskiej:

- 1) **Strefa „A” – pełnej ochrony konserwatorskiej** - obejmuje teren kościoła parafialnego p.w. Św. Marii Magdaleny w Miechocinie wraz z otoczeniem. Ścisłej ochronie podlega:
 - a) historyczna kompozycja funkcjonalno-przestrzenna obszaru,
 - b) zabytkowa zabudowa i inne elementy zagospodarowania,
 - c) starodrzew oraz konfiguracja terenu.
 - 2) **Strefa „B” - ochrony układów przestrzennych lub ich części**
 - a) ochronie podlega:
 - rozplanowanie ulic i placów,
 - formy architektoniczne zabudowy mieszkalnej i gospodarczej (w tym gabaryty wysokościowe, formy dachów, tradycyjnie stosowany materiał budowlany).
 - b) warunki ochrony:
 - zachowanie, konserwacja i rewaloryzacja istniejących obiektów,
 - dostosowanie nowych obiektów do historycznej kompozycji przestrzennej i architektury.
2. Ochronie konserwatorskiej podlegają:
- 1) obiekty objęte granicą planu i figurujące w gminnej ewidencji zabytków;
 - 2) stanowiska archeologiczne i odkryte w toku prac budowlanych obiekty lub przedmioty o cechach zabytkowych.

§ 8

Zasady kształtowania działek budowlanych

1. Ustala się zasady przeprowadzania podziałów nieruchomości
 - 1) W przypadku podziału nieruchomości należy zachować minimalne szerokości frontów działek:
 - a) dla terenów zabudowy mieszkaniowej jednorodzinnej (MN) – minimum 18 m;
 - b) dla terenów zabudowy usługowej i mieszkaniowej jednorodzinnej (U,MN) – 18 m;
 - 2) W przypadku podziału nieruchomości należy zachować minimalną powierzchnię nowo wydzielonych działek:
 - a) dla terenów zabudowy mieszkaniowej jednorodzinnej (MN) – 800 m² ;
 - b) dla terenów zabudowy usługowej i mieszkaniowej jednorodzinnej (U i U,MN) – 800 m² ;
 - c) ustalone w planie minimalne powierzchnie działek nie obowiązują w przypadku dokonywania podziałów pod drogi, ulice, place, obiekty i urządzenia infrastruktury technicznej, podziałów mających na celu powiększenie działek macierzystych oraz przy dokonywania podziałów mających na celu uregulowanie spraw własnościowych związanych z istniejącą zabudową.
 - 3) Ustala się położenie granic nowo wydzielonych działek w stosunku do pasa drogowego pod kątem 60° do 90° według proponowanych podziałów.
2. Określone w planie podziały na działki budowlane ilustrujące zasady parcelacji nie są podziałami obowiązującymi.

§ 9

Ustalenia dotyczące rozbudowy systemu komunikacyjnego

1. Ustala się układ komunikacyjny dróg publicznych dla obsługi komunikacyjnej terenu objętego planem i powiązania z układem komunikacyjnym zewnętrznym, oznaczony na rysunku planu symbolami:
 - 1) KDL – droga lokalna,
 - 2) KDD – droga dojazdowa.
2. Ustala się układ uzupełniający dla obsługi komunikacyjnej terenów i powiązania z układem dróg publicznych wyższych klas oznaczony na rysunku planu symbolami:
 - 1) Kxj – ciągi pieszo-jezdne,
 - 2) Kxr – drogi rolnicze,
 - 3) Kx - ciąg pieszy.
3. Dopuszcza się realizację ciągów pieszych na terenach usług wielofunkcyjnych (U), zieleni urządzonej (ZP), terenach zabudowy usług sportu (US), terenach usług rekreacji (USr).
4. Ustala się tereny komunikacji samochodowej - obiektów i urządzeń związanych z obsługą ruchu drogowego, oznaczone na rysunku planu symbolem KS.
5. Wyklucza się zjazdy indywidualne z drogi publicznej (ul. Orłąt Lwowskich) do działek budowlanych oznaczonych symbolami – U,MN i 20MN. Dostępność do tych terenów z projektowanych dróg: 11KDD, 12KDD, 13KDD i 14KDD.
6. Wyznacza się nieprzekraczalną linię zabudowy od linii rozgraniczającej drogi,
 - 1) KDG - 25 m, (dla zabudowy mieszkaniowej jednorodzinnej)
 - 2) KDZ - 15 m, (dla zabudowy mieszkaniowej jednorodzinnej)
 - 3) KDZ - 8 m (dla zabudowy usługowej)
 - 4) KDL - 12 m, (dla zabudowy mieszkaniowej jednorodzinnej)
 - 5) KDL - 8 m (dla zabudowy usługowej i produkcyjnej)
 - 6) KDD - 8 m
7. Ustala się zasady lokalizacji miejsc postojowych dla samochodów:
 - 1) dla zabudowy mieszkaniowej jednorodzinnej – nie mniej niż 2 miejsca postojowe na 1 budynek mieszkalny;
 - 2) dla zabudowy mieszkaniowo – usługowej dodatkowo należy zabezpieczyć minimum 2 miejsca postojowe na każde 100 m² powierzchni użytkowej prowadzonych usług i handlu;
 - 3) dla zabudowy usługowej i produkcyjnej – nie mniej niż 2 miejsca na 10 zatrudnionych lub 2 miejsca na każde 100 m² powierzchni użytkowej prowadzonej działalności gospodarczej
 - 4) dla terenów usług sportu i rekreacji nie mniej niż 20 miejsc postojowych dla 100 użytkowników jednocześnie.
8. Uzupełnieniem przeznaczenia podstawowego w obrębie linii rozgraniczających terenów oznaczonych symbolem KDL, KDD mogą być pod warunkiem dostosowania do charakteru i wymogów użytkowania podstawowego:
 - 1) drzewa i krzewy,
 - 2) ciągi infrastruktury technicznej oraz obiekty i urządzenia infrastruktury technicznej.

§ 10

Ustalenia dotyczące przebudowy, rozbudowy i budowy systemów infrastruktury technicznej

1. Ustala się zasady zaopatrzenia w wodę:
 - 1) źródłem zaopatrzenia w wodę obszaru objętego niniejszym planem będzie istniejąca i projektowana sieć wodociągowa, funkcjonująca w oparciu o miejskie ujęcia komunalne wód podziemnych Studzieniec-Bukie;
 - 2) ustala się przebieg magistrali wodociągowej 300/250 z istniejącej sieci miejskiej zasilającej osiedla Miechocin, Ocice;
 - 3) istniejącą na terenie osiedla miejską sieć wodociągową przeznacza się do rozbudowy średnicami Ø90-Ø160 w układzie pierścieniowo-rozdzielczym;
 - 4) niezależnie od zasilania z sieci wodociągowej, należy przewidzieć zaopatrzenie ludności z awaryjnych studni publicznych.
2. Ustala się zasady odprowadzania ścieków:

- 1) obowiązuje system kanalizacji rozdzielczej z oddzielnym odprowadzeniem ścieków sanitarnych i opadowych;
- 2) podstawowym odbiornikiem ścieków sanitarnych z sieci kanalizacji będzie istniejącą miejską oczyszczalnią ścieków „Zakrzów” zlokalizowaną poza obszarem objętym planem;
- 3) podstawowym sposobem odprowadzania ścieków socjalno-bytowych będzie system kanalizacji sanitarnej grawitacyjno - ciśnieniowej realizowany zgodnie z następującymi zasadami:
 - a) ustala się poszerzenie zlewni przepompowni 1K ze zmianą lokalizacji na 2K;
 - b) ustala się rozbudowę istniejącego układu poprzez skanalizowanie grawitacyjne wskazanych w planie terenów z podłączeniem do istniejącej kanalizacji z przepompowniami oznaczonymi symbolem 1K i 4K, wraz z rurociągami tłocznymi oraz dla projektowanej zabudowy usytuowanej w części południowo-wschodniej i północno-wschodniej zakłada się utworzenie nowych zlewni z przepompowniami oznaczonymi symbolami 3K i 5K;
 - c) system kanalizacji sanitarnej obejmie wszystkie tereny przeznaczone pod zabudowę;
 - d) do czasu realizacji kanalizacji dopuszcza się odprowadzanie ścieków do zbiorników bezodpływowych wykonanych na terenie własnej nieruchomości.
3. Ustala się zasady odprowadzania wód opadowych i roztopowych:
 - 1) zabrania się odprowadzania wód opadowych oraz wód pochodzących z odwadniania gruntów do kanalizacji sanitarnej;
 - 2) odwadnianie dróg, chodników, parkingów i innych terenów o nawierzchni ulepszonej poprzez system kanalizacji opadowej lub rowami przydrożnymi;
 - 3) ścieki opadowe z dróg i chodników, parkingów i innych terenów o nawierzchni ulepszonej przed odprowadzeniem do naturalnych odbiorników winny być oczyszczone.
4. Ustala się zasady zaopatrzenia w gaz i rozbudowy sieci gazowej:
 - 1) głównym źródłem zaopatrzenia w gaz pozostaje istniejąca stacja redukcyjno-pomiarowa I stopnia zlokalizowana poza obszarem objętym planem oraz istniejący gazociąg średniego ciśnienia Ø 63;
 - 2) ustala się realizację sieci średnioprężnej w układzie pierścieniowo-rozdzielczym;
 - 3) obowiązuje strefa kontrolowana wzdłuż istniejącego gazociągu wysokiego ciśnienia DN300 Komorów-Sandomierz
5. Ustala się zasady zaopatrzenia w energię elektryczną:
 - 1) podstawowym źródłem zaopatrzenia w energię elektryczną pozostaje istniejąca sieć kablowa i napowietrzna średniego napięcia 15 kV, wyprowadzona ze stacji elektroenergetycznej 110/15 kV GPZ Tarnobrzeg (usytuowanej poza obszarem objętym planem) wraz z systemem linii energetycznych średniego i niskiego napięcia oraz stacji transformatorowych 15/04 kV oznaczonych symbolami 1E, 2E, 3E, 4E, 5E i 8E i projektowanych oznaczonych symbolami 6E i 7E;
 - 2) nowe stacje transformatorowo - rozdzielcze 15/0,4 kV oraz trasy nowo projektowanych linii 15 kV należy budować stosownie do potrzeb;
 - 3) wzdłuż linii energetycznych średnich napięć (15kV) obowiązują strefy techniczne
6. Ustala się zasady zaopatrzenia w ciepło:
 - 1) dla nowo budowanych obiektów kubaturowych instalowanie urządzeń grzewczych stosujących paliwa czyste ekologicznie, takie jak: gaz, lekki olej opałowy lub energia elektryczna.
7. Ustala się zasady obsługi użytkowników systemów telekomunikacji
 - 1) utrzymuje się dotychczasowy przebieg sieci telekomunikacyjnej i urządzeń z możliwością jej rozbudowy oraz budową nowych sieci;
 - 2) linie kablowe sieci telekomunikacyjnych należy lokalizować w obrębie pasa drogowego istniejących i projektowanych dróg.
8. Ustala się zasady gospodarki odpadami.
 - 1) czasowe gromadzenie odpadów stałych ustala się na terenie posesji przy zabudowie jednorodzinnej i usługowej w pojemnikach przeznaczonych na ten cel;
 - 2) ustala się odbiór odpadów komunalnych przez wyspecjalizowane jednostki, ich segregację i zagospodarowanie na warunkach określonych przez samorząd gminy;
 - 3) odpady wytwarzane w wyniku prowadzonej działalności będą wykorzystane lub unieszkodliwione.

9. Regulacja stosunków wodnych.

- 1) ustala się korektę przebiegu rowów odwadniających systemu melioracji szczegółowych obiektu „Miechocin”
 - 2) utrzymuje się w planie istniejące obiekty wodne oznaczone symbolem WS.
10. W granicach całego obszaru objętego planem dopuszcza się lokalizowanie niewyznaczonych na rysunku planu urządzeń i sieci infrastruktury technicznej koniecznych dla obsługi wyznaczonej funkcji bez konieczności dokonywania zmiany planu pod warunkiem zachowania przeznaczenia podstawowego terenu

§ 11

Stawki procentowe, na podstawie których ustala się opłatę, o której mowa w art. 36 ust. 4 ustawy o planowaniu i zagospodarowaniu przestrzennym ustala się na:

- 1) 30% dla terenów oznaczonych symbolem MN; U, MN; U; P.
- 2) 10% dla pozostałych terenów.

ROZDZIAŁ III USTALENIA SZCZEGÓŁOWE

§ 12

1. Ustala się podstawowe przeznaczenie terenu pod zabudowę mieszkaniową jednorodzinną, określone na rysunku planu symbolem - MN (1MN-26MN).
2. Jako przeznaczenie uzupełniające ustala się:
 - 1) urządzenia i sieci infrastruktury technicznej,
 - 2) obiekty małej architektury,
 - 3) zieleń ozdobną i rekreacyjną,
 - 4) utwardzone miejsca parkingowe i dojazdy niezbędne dla obsługi przeznaczenia podstawowego.
3. Zasady kształtowania zabudowy i zagospodarowania terenu:
 - 1) co najmniej 30% działki stanowić powinna powierzchnia biologicznie czynna;
 - 2) wskaźnik intensywności zabudowy: od 0,2 do 0,5;
 - 3) nie dopuszcza się grodzenia posesji od strony ciągów komunikacyjnych przy użyciu prefabrykowanych przęseł betonowych (dopuszczalne są prefabrykowane kształtki betonowe do budowy słupków i murków cokołowych z ażurowym wypełnieniem przęseł elementami drewnianymi lub metalowymi);
4. Forma architektoniczna budynków mieszkalnych:
 - 1) budynki wyłącznie jako wolnostojące. Wysokość budynków – 2 kondygnacje nadziemne, maksymalnie 10,0 m licząc od projektowanego poziomu terenu do kalenicy dachu,
 - 2) dachy dwu- lub wielospadowe o kącie nachylenia głównych połaci od 20° do 45° i kalenicy nad główną bryłą budynku usytuowaną wzdłuż ulicy (w przypadku istniejących wąskich działek – o szerokości mniejszej niż 16,0 m dopuszcza się usytuowanie kalenicy budynku wzdłuż granicy działki sąsiedniej),
 - 3) pokrycie dachów w ciemnej kolorystyce (brązowe lub brązowo-czerwone), ceramiczne lub imitujące dachówkę fakturą i kolorem,
 - 4) poddasza mogą być doświetlone za pomocą lukarn lub okien połaciowych,
 - 5) kolorystyka ścian zewnętrznych budynku jasna z możliwością zastosowania ciemnych detali (kolory tzw. naturalne np.: piaskowy, pastelowy brzoskwiniowy, „złamana biel”)
5. Forma architektoniczna budynków gospodarczych i garaży lub budynków o połączonych funkcjach oraz ich usytuowanie:
 - 1) za budynkiem mieszkalnym, jako wolnostojące; bądź we wspólnej granicy działek,
 - 2) dopuszcza się realizację garażu dobudowanego lub wbudowanego w bryłę budynku mieszkalnego, przy zachowaniu nieprzekraczalnej linii zabudowy zgodnie z rysunkiem planu,

- 3) wysokość budynków – 1 kondygnacja, maksymalnie 7,0 m licząc od projektowanego poziomu terenu do kalenicy dachu,
- 4) powierzchnia zabudowy dla budynków gospodarczych i garaży lub budynków o połączonych funkcjach – maksimum 100 m²,
- 5) dachy dwu lub wielospadowe o nachyleniu połaci dachowych pod kątem od 30° do 45° lub jednospadowe dla budynków usytuowanych w granicy działki,
- 6) dla garaży dobudowanych do budynków mieszkalnych dopuszcza się dachy płaskie-stropodachy,
- 7) pokrycie dachów w ciemnej kolorystyce,
- 8) kolorystyka ścian zewnętrznych budynku - jasna,
- 9) nie dopuszcza się realizacji garaży blaszanych.

§ 13

1. Ustala się podstawowe przeznaczenie terenu pod zabudowę usługową i mieszkaniową jednorodziną, określone na rysunku planu symbolem - U,MN.
2. Przeznaczenie uzupełniające:
 - 1) obiekty małej architektury,
 - 2) zieleni ozdobna i rekreacyjna,
 - 3) urządzenia i sieci infrastruktury technicznej,
 - 4) miejsca parkingowe i dojazdy niezbędne dla obsługi przeznaczenia podstawowego i uzupełniającego.
3. Zasady kształtowania zabudowy i zagospodarowania terenu:
 - 2) co najmniej 30% działki stanowić powinna powierzchnia biologicznie czynna;
 - 3) wskaźnik intensywności zabudowy: od 0,2 do 0,6;
 - 4) nie dopuszcza się grodzenia posesji od strony ciągów komunikacyjnych przy użyciu prefabrykowanych przęseł betonowych (dopuszczalne są prefabrykowane kształtki betonowe do budowy słupków i murków cokołowych z ażurowym wypełnieniem przęseł elementami drewnianymi lub metalowymi);
4. Forma architektoniczna budynków usługowych wielofunkcyjną o charakterze komercyjnym (handlu i rzemiosła połączonych z funkcją mieszkalną):
 - 1) budynki wyłącznie jako wolnostojące. Wysokość budynków – 2 kondygnacje nadziemne, maksymalnie 10,0 m licząc od projektowanego poziomu terenu do kalenicy dachu,
 - 2) dachy dwu- lub wielospadowe o kącie nachylenia głównych połaci od 20° do 45° i kalenicy nad główną bryłą budynku usytuowaną wzdłuż ulicy (w przypadku istniejących wąskich działek – o szerokości mniejszej niż 16,0 m dopuszcza się usytuowanie kalenicy budynku wzdłuż granicy działki sąsiedniej),
 - 3) pokrycie dachów w ciemnej kolorystyce (brązowe lub brązowo-czerwone), ceramiczne lub imitujące dachówkę fakturą i kolorem,
 - 4) poddasza mogą być doświetlone za pomocą lukarn lub okien połaciowych,
 - 5) kolorystyka ścian zewnętrznych budynku jasna z możliwością zastosowania ciemnych detali (kolory tzw. naturalne np.: piaskowy, pastelowy brzoskwiniowy, „złamana biel”)
5. Forma architektoniczna budynków gospodarczych i garaży lub budynków o połączonych funkcjach oraz ich usytuowanie:
 - 1) za budynkiem usługowym jako wolnostojące; bądź we wspólnej granicy działek,
 - 2) wysokość budynków – 1 kondygnacja, maksymalnie 6,5 m licząc od projektowanego poziomu terenu do kalenicy dachu;
 - 3) ustala się powierzchnię zabudowy dla budynków gospodarczych i garaży lub budynków o połączonych funkcjach – maksimum 100 m²;
 - 4) dachy dwu lub wielospadowe o nachyleniu połaci dachowych pod kątem od 30° do 45° lub jednospadowe dla budynków usytuowanych bezpośrednio przy granicy działki;
 - 5) dopuszcza się realizację garażu dobudowanego lub wbudowanego w bryłę budynku usługowo-mieszkalnego, przy zachowaniu nieprzekraczalnej linii zabudowy;
 - 6) dla garaży dobudowanych do budynków usługowo-mieszkalnych dopuszcza się dachy płaskie – stropodachy;

- 7) pokrycie dachów w ciemnej kolorystyce;
- 8) kolorystyka ścian zewnętrznych budynku – jasna;
- 9) nie dopuszcza się realizacji garaży blaszanych.

§ 14

1. Ustala się podstawowe przeznaczenie terenu pod zabudowę usługową o charakterze publicznym i komercyjnym, wielofunkcyjną (handlu o powierzchni sprzedaży do 800 m²), gastronomii, zdrowia, rzemiosła, kultury itp.) określoną na rysunku planu symbolem - U (1U-4U).
2. Jako przeznaczenie uzupełniające ustala się:
 - 1) budynki gospodarcze i garaże obsługujące podstawową funkcję
 - 2) urządzenia i sieci infrastruktury technicznej,
 - 3) obiekty małej architektury,
 - 4) zieleń ozdobną i rekreacyjną,
 - 5) miejsca parkingowe i dojazdy niezbędne dla obsługi przeznaczenia podstawowego.
3. Zasady kształtowania zabudowy i zagospodarowania terenu:
 - 1) co najmniej 30% działki stanowić powinna powierzchnia biologicznie czynna;
 - 2) wskaźnik intensywności zabudowy nie może przekraczać 0,6;
 - 3) nie dopuszcza się grodzenia posesji od strony ciągów komunikacyjnych przy użyciu prefabrykowanych przęseł betonowych;
4. Forma architektoniczna zabudowy usługowej:
 - 1) budynki wyłącznie jako wolnostojące,
 - 2) wysokość budynków – 2 kondygnacje nadziemne, maksymalnie 10,0 m licząc od projektowanego poziomu terenu do kalenicy dachu,
 - 3) dachy dwu- lub wielospadowe o kącie nachylenia głównych połaci od 20° do 45° i kalenicy nad główną bryłą budynku usytuowaną wzdłuż ulicy (w przypadku wąskich działek – o szerokości mniejszej niż 16,0 m dopuszcza się usytuowanie kalenicy budynku wzdłuż granicy działki sąsiedniej). Dopuszczalne płaskie stropodachy,
 - 4) pokrycie dachów w ciemnej kolorystyce (brązowe lub brązowo-czerwone), ceramiczne lub imitujące dachówkę fakturą i kolorem,
 - 5) kolorystyka ścian zewnętrznych budynku jasna z możliwością zastosowania ciemnych detali (kolory tzw. naturalne np.: piaskowy, pastelowy brzoskwiniowy, „złamana biel”).
5. Budynki gospodarcze i garaże obsługujące podstawową funkcję należy realizować:
 - 1) za budynkiem usługowym jako wolnostojące bądź we wspólnej granicy działek,
 - 2) dopuszcza się realizację garażu dobudowanego lub wbudowanego w bryłę budynku usługowego, przy zachowaniu nieprzekraczalnej linii zabudowy,
 - 3) wysokość budynków – 1 kondygnacja, maksymalnie 7,0 m do kalenicy dachu,
 - 4) dachy dwuspadowe o nachyleniu połaci dachowych pod kątem od 30° do 45° lub jednospadowe dla budynków usytuowanych w granicy działki,
 - 5) pokrycie dachów w ciemnej kolorystyce .
 - 6) kolorystyka ścian zewnętrznych budynku - jasna

§ 15

1. Ustala się podstawowe przeznaczenie terenu pod zabudowę usług sportu, określoną na rysunku planu symbolem - US
2. Jako przeznaczenie uzupełniające ustala się:
 - 1) budynki gospodarcze obsługujące podstawową funkcję
 - 2) urządzenia i sieci infrastruktury technicznej,
 - 3) obiekty małej architektury,
 - 4) zieleń ozdobną i rekreacyjną,
 - 5) miejsca parkingowe i dojazdy niezbędne dla obsługi przeznaczenia podstawowego.
3. Zasady kształtowania zabudowy i zagospodarowania terenu:
 - 1) co najmniej 30% działki stanowić powinna powierzchnia biologicznie czynna;
 - 2) wskaźnik intensywności zabudowy nie może przekraczać 0,6;

- 3) nie dopuszcza się grodzenia posesji od strony ciągów komunikacyjnych przy użyciu prefabrykowanych przęseł betonowych;
4. Forma architektoniczna zabudowy usługowo-sportowej:
 - 1) budynki wyłącznie jako wolnostojące,
 - 2) wysokość budynków – do 3 kondygnacji nadziemnych, maksymalnie 12,0 m licząc od projektowanego poziomu terenu do kalenicy dachu,
 - 3) dachy dwu- lub wielospadowe o kącie nachylenia głównych połaci od 30° do 45° i kalenicy nad główną bryłą budynku (dopuszczalny płaski stropodach oraz przekrycia łukowe w tym pneumatyczne hale sportowe),
 - 4) dla dachów dwuspadowych należy przyjąć ten sam kąt nachylenia dachu dla obydwu połaci dachowych,
 - 5) pokrycie dachów w ciemnej kolorystyce (brązowe, brązowo-czerwone lub grafitowe), ceramiczne lub imitujące dachówkę fakturą i kolorem; dopuszczalna blacha oraz materiały stosowane w systemach przekryć łukowych,
5. Budynki gospodarcze obsługujące podstawową funkcję należy realizować:
 - 1) za budynkiem usługowo-sportowym jako wolnostojące bądź we wspólnej granicy działek,
 - 2) wysokość budynków – 1 kondygnacja, maksymalnie 6,0 m licząc od projektowanego poziomu terenu do kalenicy dachu,
 - 3) dachy dwuspadowe o nachyleniu połaci dachowych pod kątem od 30° do 45° lub jednospadowe (dopuszczalne stropodachy płaskie) dla budynków usytuowanych w granicy działki,
 - 5) pokrycie dachów w ciemnej kolorystyce .
 - 6) kolorystyka ścian zewnętrznych budynku - jasna

§ 16

1. Ustala się podstawowe przeznaczenie terenu pod zabudowę usług rekreacji, określoną na rysunku planu symbolem - **USr**.
2. Jako przeznaczenie uzupełniające ustala się:
 - 1) budynki gospodarcze obsługujące podstawową funkcję
 - 2) urządzenia i sieci infrastruktury technicznej,
 - 3) obiekty małej architektury,
 - 4) zieleni ozdobną i rekreacyjną,
 - 5) miejsca parkingowe i dojazdy niezbędne dla obsługi przeznaczenia podstawowego.
3. Zasady kształtowania zabudowy i zagospodarowania terenu:
 - 1) co najmniej 30% działki stanowić powinna powierzchnia biologicznie czynna;
 - 2) wskaźnik intensywności zabudowy nie może przekraczać 0,6;
 - 3) nie dopuszcza się grodzenia posesji od strony ciągów komunikacyjnych przy użyciu prefabrykowanych przęseł betonowych;
4. Forma architektoniczna zabudowy usługowej
 - 1) budynki wyłącznie jako wolnostojące,
 - 2) wysokość budynków – 2 kondygnacje nadziemne, maksymalnie 10,0 m licząc od projektowanego poziomu terenu do kalenicy dachu,
 - 3) dachy dwu- lub wielospadowe o kącie nachylenia głównych połaci od 20° do 45° i kalenicy nad główną bryłą budynku (dopuszczalny płaski stropodach),
 - 4) pokrycie dachów w ciemnej kolorystyce, kolorystyka ścian zewnętrznych budynku jasna
5. Budynki gospodarcze obsługujące podstawową funkcję należy realizować:
 - 1) za budynkiem usługowym jako wolnostojące bądź we wspólnej granicy działek,
 - 2) wysokość budynków – 1 kondygnacja, maksymalnie 7,0 m licząc od projektowanego poziomu terenu do kalenicy dachu,
 - 3) dachy dwu lub wielospadowe o nachyleniu połaci dachowych pod kątem od 20° do 45° (dopuszczalne stropodachy płaskie)
 - 4) pokrycie dachów w ciemnej kolorystyce, kolorystyka ścian zewnętrznych budynku jasna.

§ 17

1. Ustala się podstawowe przeznaczenie terenu pod zabudowę usługową wielofunkcyjną z dopuszczeniem zieleni parkowej (m.in. hospicjum) określoną na rysunku planu symbolem - **U,ZP**.
2. Jako przeznaczenie uzupełniające ustala się:
 - 1) budynki gospodarcze obsługujące podstawową funkcję
 - 2) urządzenia i sieci infrastruktury technicznej,
 - 3) obiekty małej architektury,
 - 4) zielenią ozdobną i rekreacyjną,
 - 5) urządzenia sportowe,
 - 6) ciągi piesze
 - 7) miejsca parkingowe i dojazdy niezbędne dla obsługi przeznaczenia podstawowego.
3. Zasady kształtowania zabudowy i zagospodarowania terenu:
 - 1) co najmniej 60% działki stanowić powinna powierzchnia biologicznie czynna;
 - 2) wskaźnik intensywności zabudowy nie może przekraczać 0,4;
 - 3) nie dopuszcza się grodzienia posesji od strony ciągów komunikacyjnych przy użyciu prefabrykowanych przęseł betonowych;
4. Forma architektoniczna zabudowy usługowej
 - 1) budynki wyłącznie jako wolnostojące,
 - 2) wysokość budynków – do 3 kondygnacji nadziemnych, maksymalnie 12,0 m licząc od projektowanego poziomu terenu do kalenicy dachu,
 - 3) dachy dwu-lub wielospadowe o kącie nachylenia głównych połaci od 20° do 45° i kalenicy nad główną bryłą budynku (dopuszczalny płaski stropodach),
 - 4) pokrycie dachów w ciemnej kolorystyce, kolorystyka ścian zewnętrznych budynku jasna
5. Budynki gospodarcze obsługujące podstawową funkcję należy realizować:
 - 1) za budynkiem usługowym jako wolnostojące bądź we wspólnej granicy działek,
 - 2) wysokość budynków – 1 kondygnacja, maksymalnie 6,0 m licząc od projektowanego poziomu terenu do kalenicy dachu,
 - 3) dachy dwu lub wielospadowe o nachyleniu połaci dachowych pod kątem od 20° do 45° (dopuszczalne stropodachy płaskie)
 - 4) pokrycie dachów w ciemnej kolorystyce, kolorystyka ścian zewnętrznych budynku jasna.

§ 18

1. Ustala się podstawowe przeznaczenie terenu pod zabudowę produkcyjną i składową (hale produkcyjne, składy, magazyny, hurtownie itp.), określoną na rysunku planu symbolem - **P** (1P-2P).
2. Jako przeznaczenie uzupełniające ustala się:
 - 1) obiekty biurowe, administracyjne oraz pozostałe związane z funkcją podstawową,
 - 2) urządzenia i sieci infrastruktury technicznej,
 - 3) obiekty małej architektury,
 - 4) zielenią ozdobną i rekreacyjną,
 - 5) miejsca parkingowe i dojazdy niezbędne dla obsługi przeznaczenia podstawowego.
3. Zasady kształtowania zabudowy i zagospodarowania terenu:
 - 1) co najmniej 10% działki stanowić powinna powierzchnia biologicznie czynna;
 - 2) wskaźnik intensywności zabudowy nie może przekraczać 0,8;
 - 3) nie dopuszcza się grodzienia posesji od strony ciągów komunikacyjnych przy użyciu prefabrykowanych przęseł betonowych (dopuszczalne są prefabrykowane kształtki betonowe do budowy słupków i murków cokołowych z ażurowym wypełnieniem elementami drewnianymi lub metalowymi);
4. Forma architektoniczna zabudowy usługowo-produkcyjnej:
 - 1) wysokość budynków – 3 kondygnacje nadziemne, maksymalnie 13,0 m licząc od projektowanego poziomu terenu do kalenicy dachu (z wyłączeniem budowli technologicznych m.in. kominy wentylacyjne, grzewcze, maszty telekomunikacji bezprzewodowej,
 - 2) dachy spadowe o kącie nachylenia głównych połaci od 25° do 45° (dopuszcza się płaski stropodach),

3) pokrycie dachów w ciemnej kolorystyce, kolorystyka ścian zewnętrznych budynku jasna.

§ 19

1. Ustala się podstawowe przeznaczenie terenu pod zabudowę usługową o charakterze sakralnym (obiekty kultu sakralnego), określone na rysunku planu symbolem – **UKs (1UKs – 3UKs)**.
2. Jako przeznaczenie uzupełniające ustala się:
 - 1) urządzenia i sieci infrastruktury technicznej,
 - 2) obiekty małej architektury,
 - 3) zieleń ozdobną,
 - 4) utwardzone miejsca parkingowe i dojazdy niezbędne dla obsługi przeznaczenia podstawowego,
 - 5) miejsca gromadzenia odpadów (wydzielone i zadaszone) nawiązujące materiałami do budynków o przeznaczeniu podstawowym i nakryte dachem w kolorystyce dachu budynków otaczających – dotyczy terenu 2UKs;
3. Ustala się zasady zabudowy i zagospodarowania terenu **2UKs**:
 - 1) co najmniej 20 % terenu działki stanowić powinna powierzchnia biologicznie czynna.
 - 2) wskaźnik intensywności zabudowy – maksymalnie do 0.5,
 - 3) maksymalna wysokość do:
 - a) kalenicy – 15.80m
 - b) szczytu wieży - 26.00m
 - 4) nie dopuszcza się rozbudowy i przebudowy istniejących obiektów,
 - 5) dopuszcza się odbudowę i remonty obiektów zabytkowych, do uzyskania formy pierwotnej, w tym:
 - a) dach dwuspadowy symetryczny o nachyleniu połaci dachowych - 55⁰
 - b) wykończenie elewacji w kolorach naturalnych z zastosowaniem naturalnych materiałów (cegła, kamień, drewno, piaskowiec, granit itp.);
 - c) wyklucza się stosowania jako materiałów wykończeniowych elewacji blachy falistej i trapezowej oraz innych materiałów i technologii, których zastosowanie zmieniłoby charakter obiektów;
 - 6) ogrodzenia powinny być kształtowane przy spełnieniu poniższych warunków:
 - a) zakazuje się stosowania ogrodzeń pełnych za wyjątkiem kamienia i cegły klinkierowej;
 - b) obowiązuje maksymalna wysokość ogrodzenia do 2,0 m.
4. Ustala się zasady zabudowy i zagospodarowania terenu **1UKs i 3UKs**:
 - 1) co najmniej 10 % terenu działki stanowić powinna powierzchnia biologicznie czynna.
 - 2) wskaźnik intensywności zabudowy – maksymalnie do 0.8,
 - 3) maksymalna wysokość do szczytu kapliczki – do 4.5 m
 - 4) dach dwuspadowy symetryczny o nachyleniu połaci dachowych - 45⁰
 - 5) nie dopuszcza się rozbudowy i przebudowy istniejących obiektów,
 - 5) dopuszcza się odbudowę i remonty obiektów zabytkowych, do uzyskania formy pierwotnej

§ 20

1. Ustala się podstawowe przeznaczenie terenu pod wody powierzchniowe (zbiorniki wodne retencyjno-rekreacyjne, kanały odwadniające -otwarte lub zakryte i strumienie), oznaczonego na rysunku planu symbolem **WS (1WS-28WS)**.

§ 21

1. Ustala się podstawowe przeznaczenie terenu pod zieleń publiczną urządzoną, oznaczonego na rysunku planu symbolami **ZP (1ZP- 3ZP)**
2. Dopuszcza się lokalizację:
 - 1) oczek wodnych, fontann;
 - 2) placu zabaw dla dzieci, urządzeń sportowych;
 - 3) małych form architektonicznych;
 - 4) ciągów pieszych i ścieżek rowerowych;
 - 5) urządzenia i sieci infrastruktury technicznej w tym oświetlenia ciągu pieszego i rowerowego;

§ 22

1. Ustala się podstawowe przeznaczenie terenu pod lasy i dolesienia, oznaczonego na rysunku planu symbolem **ZL** (1ZL-24ZL).
2. Dopuszcza się lokalizację:
 - 1) budowli związanych z gospodarką leśną na podstawie przepisów ustawy o lasach, (wież obserwacyjnych do wysokości 30m, ambon myśliwskich do wysokości 10m, altan leśnych o powierzchni do 50m² oraz urządzeń dla zwierząt leśnych-paśniki)
 - 2) napowietrznych sieci i urządzeń infrastruktury technicznej z zachowaniem istniejącego drzewostanu;

§ 23

1. Ustala się podstawowe przeznaczenie terenu pod zielen izolacyjną, oznaczonego na rysunku planu symbolami **ZI** (1ZI- 5ZI).
2. Dopuszcza się lokalizację:
 - 1) placu zabaw dla dzieci, urządzeń sportowych;
 - 2) małych form architektonicznych;
 - 3) ciągów pieszych i ścieżek rowerowych;
 - 4) urządzenia i sieci infrastruktury technicznej w tym oświetlenia ciągu pieszego i rowerowego;

§ 24

1. Ustala się podstawowe przeznaczenie pod tereny rolnicze, oznaczone na rysunku planu symbolem **R** (1R-16R) – w tym pod uprawy polowe i ogrodnicze.
2. Ustala się zakaz zabudowy z wyłączeniem inwestycji celu publicznego z zakresu sieci i urządzeń infrastruktury technicznej

§ 25

1. Ustala się podstawowe przeznaczenie terenu pod ogrody działkowe, oznaczonego na rysunku planu symbolami **ZD**
2. Dopuszcza się lokalizację:
 - 1) placu zabaw dla dzieci, urządzeń sportowych;
 - 2) małych form architektonicznych;
 - 3) altan o powierzchni zabudowy do 25.0m² i wysokości do 4.5 m z dachami dwu lub wielospadowymi o nachyleniu połaci dachowych pod kątem od 25° do 45° (dopuszczalne stropodachy płaskie)
 - 4) ciągów pieszych;
 - 5) urządzenia i sieci infrastruktury technicznej w tym oświetlenia;

§ 26

1. Wyznacza się teren – stacji transformatorowych oznaczonych na rysunku planu symbolami **E** (1E – 8E).
 - 1) obsługa komunikacyjna terenu z istniejących bądź projektowanych dróg publicznych;
 - 2) projektowane stacje transformatorowo-rozdzielcze 15/0,4 kV należy realizować jako napowietrzne lub w wykonaniu wewnętrznym jako mało-gabarytowe stacje wolnostojące o wystroju architektonicznym harmonizującym z otaczającą zabudową;
 - 3) wskaźnik intensywności zabudowy nie może przekraczać 0,8.

§ 27

1. Wyznacza się teren przepompowni ścieków oznaczony na rysunku planu symbolem **K** (1K- 5K).
2. Zasady kształtowania zabudowy i zagospodarowania terenu:
 - 1) obsługa komunikacyjna terenu z istniejących bądź projektowanych dróg publicznych;
 - 2) należy utrzymać minimum 20% powierzchni terenu w postaci biologicznie czynnej;
 - 3) wskaźnik intensywności zabudowy nie może przekraczać 0,8
 - 4) budowle wyłącznie jako wolnostojące o pow. zabudowy do 30 m²,

§ 28

1. Ustala się podstawowe przeznaczenie terenu pod drogę publiczną klasy L oznaczone na rysunku planu symbolem **KDL** (1KDL-9KDL).
2. Dopuszcza się lokalizację:
 - 1) urządzeń i sieci związanych z eksploatacją tras komunikacyjnych,
 - 2) pasów zieleni,
 - 3) dopuszcza się budowę, remonty, modernizację, przebudowę urządzeń i sieci infrastruktury technicznej jeżeli warunki techniczne i wymogi bezpieczeństwa na to pozwalają .
3. Ustala się zasady zagospodarowania terenu:
 - 1) szerokość w liniach rozgraniczających – 12 m,
 - 2) szerokość jezdni:
 - a) na terenie zabudowy – 5,0 do 6,0 m,
 - b) poza terenem zabudowy – 5,0 do 5,5 m.
4. Należy zapewnić odwodnienie elementów pasa drogowego.
5. Na terenie zabudowy obustronny lub jednostronny (w zależności od potrzeb) chodnik szerokości min. 2,0 m usytuowany bezpośrednio przy jezdni.
6. Nie wykorzystany teren pod lokalizację jezdni i chodników należy urządzić zielenią
7. Na odcinku od ul. Mickiewicza do projektowanej drogi 9 KDD dopuszcza się zmianę szerokości drogi w liniach rozgraniczających do 10 m a nie wykorzystany na ten cel teren przeznacza się pod poszerzenie terenów przylegających do drogi

§ 29

1. Ustala się podstawowe przeznaczenie terenu pod drogi publiczne klasy D oznaczone na rysunku planu symbolami **KDD** (1KDD-14KDD).
2. Dopuszcza się lokalizację:
 - 1) urządzeń związanych z eksploatacją tras komunikacyjnych;
 - 2) pasów zieleni;
 - 3) dopuszcza się budowę, remonty, przebudowę urządzeń i sieci infrastruktury technicznej jeżeli warunki techniczne i wymogi bezpieczeństwa na to pozwalają .
3. Ustala się zasady zagospodarowania terenu:
 - 1) szerokość w liniach rozgraniczających - 10 m,
 - 2) szerokość jezdni w granicach 4,5 – 5,0 m,
 - 3) chodniki obustronne o szerokości min. 2,0 m, usytuowane bezpośrednio przy jezdni,
 - 4) na nieprzelotowych zakończeniach ulic wykonać plac do zawracania samochodów o wymiarach jezdni 12,5 m x 12,5 m,
 - 5) należy zapewnić odwodnienie powierzchniowe elementów pasa drogowego.

§ 30

1. Ustala się podstawowe przeznaczenie terenu pod ciągi pieszo - jezdne oznaczone na rysunku planu symbolem **Kxj** (1Kxj-9Kxj).
2. Ustala się zasady zagospodarowania terenu:
 - 1) dla 1Kxj – 5 Kxj:
 - a) szerokość w liniach rozgraniczających - 7 m;
 - b) szerokość jezdni w granicach 4,5 - 5,0 m;
 - 2) dla 6 Kxj:
 - a) szerokość w liniach rozgraniczających- 5-7 m;
 - b) szerokość jezdni – 3,0 m;
 - 3) należy zapewnić odwodnienie powierzchniowe elementów pasa drogowego.
 - 4) dopuszcza się: budowę, remonty, przebudowę urządzeń i sieci infrastruktury technicznej jeżeli warunki techniczne i wymogi bezpieczeństwa na to pozwalają .

§ 31

1. Ustala się podstawowe przeznaczenie terenu pod drogi rolnicze oznaczone na rysunku planu symbolem **Kxr** (1Kxr-20 Kxr).
2. Ustala się zasady zagospodarowania terenu:
 - 1) szerokość w liniach rozgraniczających – 5-7 m
 - 2) szerokość jezdni w granicach 3.0 - 5.0 m,
 - 3) mijanki zlokalizowane w miejscach pokazanych na rysunku planu.
3. Należy zapewnić odwodnienie powierzchniowe elementów pasa drogowego.
4. Dopuszcza się: budowę, remonty, przebudowę urządzeń i sieci infrastruktury technicznej jeżeli warunki techniczne i wymogi bezpieczeństwa na to pozwalają

§ 32

1. Ustala się podstawowe przeznaczenie terenu pod ciąg pieszy oznaczone na rysunku planu symbolem **Kx**.
2. Ustala się zasady zagospodarowania terenu:
 - 1) szerokość w liniach rozgraniczających – 5 m,
 - 2) szerokość nawierzchni utwardzonej dla ruchu pieszego – 3 m,
 - 3) należy zapewnić odwodnienie powierzchniowe nawierzchni ciągu pieszego,
 - 4) dopuszcza się: budowę, remonty, przebudowę urządzeń i sieci infrastruktury technicznej jeżeli warunki techniczne i wymogi bezpieczeństwa na to pozwalają .

§ 33

1. Ustala się tereny komunikacji samochodowej związane z obsługą ruchu drogowego oznaczone na rysunku planu symbolem **KS** (1KS-4KS).
2. Dopuszcza się lokalizację:
 - 1) zatok autobusowych wraz wiatami dla pasażerów
 - 2) placów manewrowych,
 - 3) sieci i urządzeń infrastruktury technicznej w sposób nie kolidujący z podstawowym przeznaczeniem terenu;
3. Ustala się następujące zasady zabudowy i zagospodarowania terenów dla 2KS (zespoły garaży):
 - 1) co najmniej 10 % terenu działki stanowić powinna powierzchnia biologicznie czynna.
 - 2) wskaźnik intensywności zabudowy – do 0.9
 - 3) nie dopuszcza się rozbudowy i przebudowy istniejących obiektów,
 - 4) dopuszcza się remonty, w tym wykończenie elewacji w kolorach jasnych, dachy w kolorach ciemnych;

ROZDZIAŁ IV USTALENIA KOŃCOWE

§ 34

Wykonanie uchwały powierza się Prezydentowi miasta Tarnobrzega.

§ 35

Uchwała wchodzi w życie po upływie 30 dni od ogłoszenia w Dzienniku Urzędowym Województwa Podkarpackiego.

Przewodniczący Rady


Dariusz Kołek

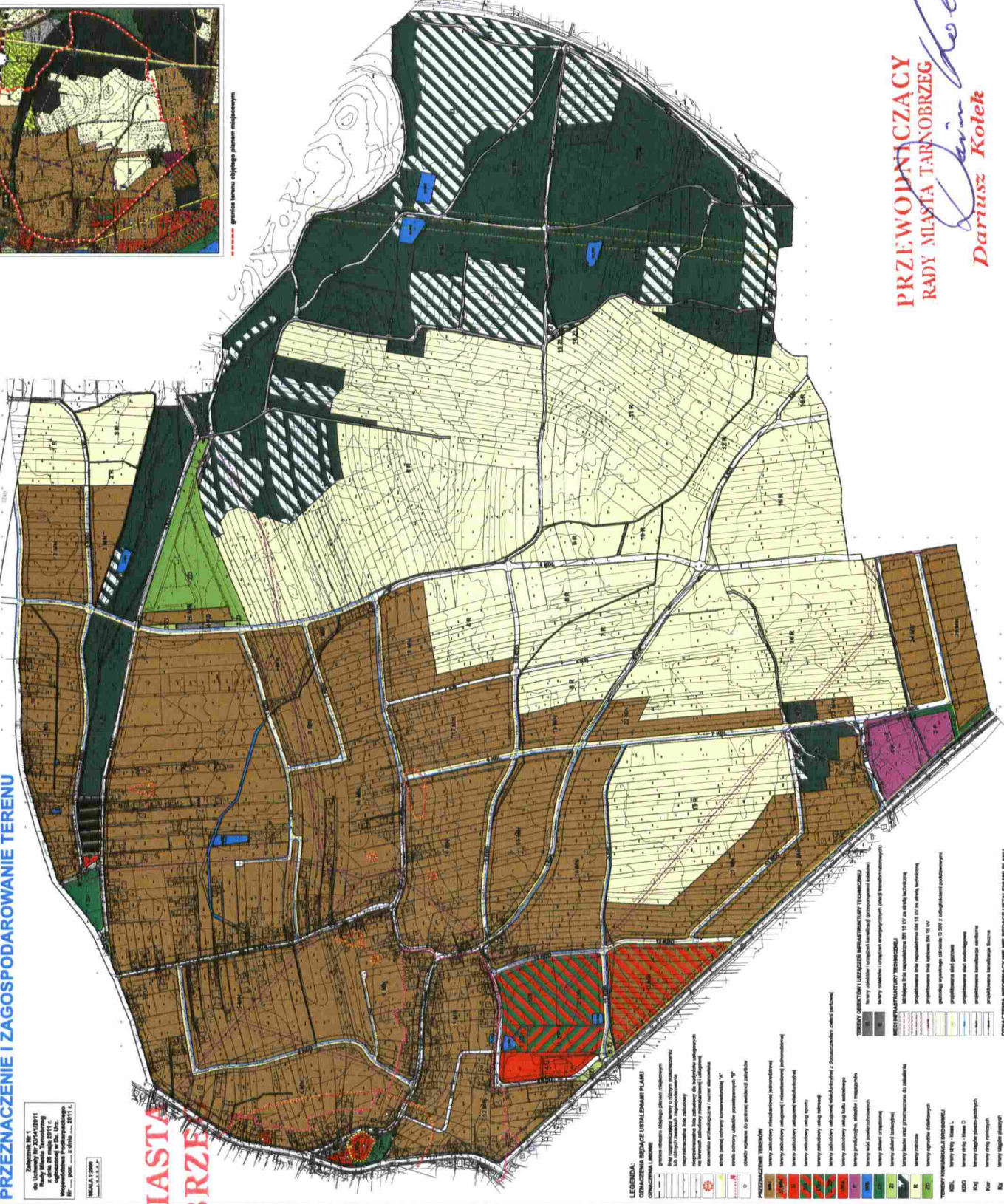
MIASTO TARNOBREZG
MIEJSKOWY PLAN ZAGOSPODAROWANIA PRZESTRZENNEGO OSIEDLA MIECHOCIN
PRZEZNACZENIE I ZAGOSPODAROWANIE TERENU

Zakaznik Nr 1
z Urzędowo: 2014/020/1
Wzrost: 2014/020/1
i data: 20 maja 2014 r.
Wzrost: 2014/020/1
Wzrost: 2014/020/1
Wzrost: 2014/020/1

RADA MIASTA
TARNOBREZG



--- granica terenu objętego planem miejscowym



LEGENDA
SYMBOLY WYKAZUJĄCE NAZEWY PRZECIĄGIENIA

(Symbol)	Przebieg linii kolejowych i przystanków kolejowych
(Symbol)	Przebieg linii tramwajowych i przystanków tramwajowych
(Symbol)	Przebieg linii autobusowych i przystanków autobusowych
(Symbol)	Przebieg linii drogowych i przystanków drogowych
(Symbol)	Przebieg linii wodnych i przystanków wodnych
(Symbol)	Przebieg linii energetycznych i przystanków energetycznych

PRZEZNACZENIE TERENÓW

(Symbol)	tereny zabudowy mieszkaniowej (budynki wielokondygnacyjne)
(Symbol)	tereny zabudowy mieszkaniowej (budynki jednorodzinne)
(Symbol)	tereny zabudowy usługowej
(Symbol)	tereny zabudowy przemysłowej
(Symbol)	tereny zabudowy społeczno-kulturalnej
(Symbol)	tereny zabudowy sportowej
(Symbol)	tereny zabudowy rekreacyjnej
(Symbol)	tereny zabudowy usług publicznych
(Symbol)	tereny zabudowy technicznej
(Symbol)	tereny zabudowy inżynierskiej
(Symbol)	tereny zabudowy specjalistycznej
(Symbol)	tereny zabudowy kwateronowej
(Symbol)	tereny zabudowy kwateronowej (kwateron)

PRZEZNACZENIE TERENÓW (KODY)

(Symbol)	tereny zabudowy mieszkaniowej (budynki wielokondygnacyjne)
(Symbol)	tereny zabudowy mieszkaniowej (budynki jednorodzinne)
(Symbol)	tereny zabudowy usługowej
(Symbol)	tereny zabudowy przemysłowej
(Symbol)	tereny zabudowy społeczno-kulturalnej
(Symbol)	tereny zabudowy sportowej
(Symbol)	tereny zabudowy rekreacyjnej
(Symbol)	tereny zabudowy usług publicznych
(Symbol)	tereny zabudowy technicznej
(Symbol)	tereny zabudowy inżynierskiej
(Symbol)	tereny zabudowy specjalistycznej
(Symbol)	tereny zabudowy kwateronowej

PRZEZNACZENIE TERENÓW (KODY) (CZĘŚĆ I)

(Symbol)	tereny zabudowy mieszkaniowej (budynki wielokondygnacyjne)
(Symbol)	tereny zabudowy mieszkaniowej (budynki jednorodzinne)
(Symbol)	tereny zabudowy usługowej
(Symbol)	tereny zabudowy przemysłowej
(Symbol)	tereny zabudowy społeczno-kulturalnej
(Symbol)	tereny zabudowy sportowej
(Symbol)	tereny zabudowy rekreacyjnej
(Symbol)	tereny zabudowy usług publicznych
(Symbol)	tereny zabudowy technicznej
(Symbol)	tereny zabudowy inżynierskiej
(Symbol)	tereny zabudowy specjalistycznej
(Symbol)	tereny zabudowy kwateronowej

PRZEZNACZENIE TERENÓW (KODY) (CZĘŚĆ II)

(Symbol)	tereny zabudowy mieszkaniowej (budynki wielokondygnacyjne)
(Symbol)	tereny zabudowy mieszkaniowej (budynki jednorodzinne)
(Symbol)	tereny zabudowy usługowej
(Symbol)	tereny zabudowy przemysłowej
(Symbol)	tereny zabudowy społeczno-kulturalnej
(Symbol)	tereny zabudowy sportowej
(Symbol)	tereny zabudowy rekreacyjnej
(Symbol)	tereny zabudowy usług publicznych
(Symbol)	tereny zabudowy technicznej
(Symbol)	tereny zabudowy inżynierskiej
(Symbol)	tereny zabudowy specjalistycznej
(Symbol)	tereny zabudowy kwateronowej

PRZEZNACZENIE TERENÓW (KODY) (CZĘŚĆ III)

(Symbol)	tereny zabudowy mieszkaniowej (budynki wielokondygnacyjne)
(Symbol)	tereny zabudowy mieszkaniowej (budynki jednorodzinne)
(Symbol)	tereny zabudowy usługowej
(Symbol)	tereny zabudowy przemysłowej
(Symbol)	tereny zabudowy społeczno-kulturalnej
(Symbol)	tereny zabudowy sportowej
(Symbol)	tereny zabudowy rekreacyjnej
(Symbol)	tereny zabudowy usług publicznych
(Symbol)	tereny zabudowy technicznej
(Symbol)	tereny zabudowy inżynierskiej
(Symbol)	tereny zabudowy specjalistycznej
(Symbol)	tereny zabudowy kwateronowej

PRZEZNACZENIE TERENÓW (KODY) (CZĘŚĆ IV)

(Symbol)	tereny zabudowy mieszkaniowej (budynki wielokondygnacyjne)
(Symbol)	tereny zabudowy mieszkaniowej (budynki jednorodzinne)
(Symbol)	tereny zabudowy usługowej
(Symbol)	tereny zabudowy przemysłowej
(Symbol)	tereny zabudowy społeczno-kulturalnej
(Symbol)	tereny zabudowy sportowej
(Symbol)	tereny zabudowy rekreacyjnej
(Symbol)	tereny zabudowy usług publicznych
(Symbol)	tereny zabudowy technicznej
(Symbol)	tereny zabudowy inżynierskiej
(Symbol)	tereny zabudowy specjalistycznej
(Symbol)	tereny zabudowy kwateronowej

PRZEWODNICZĄCY
RADY MIASTA TARNOBREZG
Dariusz Kotek
Dariusz Kotek

**Rozstrzygnięcie w sprawie sposobu rozpatrzenia uwag wniesionych do projektu miejscowego planu zagospodarowania
przestrzennego osiedla Miechocin w Tarnobrzegu, zgłoszonych w czasie jego wyłożenia do publicznego wglądu
nieuwzględnionych przez Prezydenta Miasta Tarnobrzeg**

Lp.	Data wpływu uwagi	Nazwisko i imię, nazwa jednostki organizacyjnej i adres zgłaszającego uwagi	Treść uwagi	Oznaczenie nieruchomości której dotyczy uwaga	Ustalenia projektu planu dla nieruchomości, której dotyczy uwaga	Rozstrzygnięcie		Uwagi
						Prezydenta Miasta Tarnobrzeg w sprawie rozpatrzenia uwag	Rady Miasta Tarnobrzeg	
1	2	3	4	5	6	7	8	9
5.	05.08.10	Bożena i Marian Nieżgoda ul. Żniwna 5 39-400 Tarnobrzeg	Sprzeciw wobec lokalizacji drogi na działkach 708/3 i 782	708/3, 782	9KDD	X		Droga 9KDD stanowi ważne lokalne połączenie układu komunikacyjnego z drogami IKDL i 6KDL oraz umożliwia dojazd do projektowanych działek w sektorach 14MN i 15MN
6.	06.08.10	Andrzej Buczek ul. Armii Krajowej 2/10 39-400 Tarnobrzeg	Sprzeciw wobec lokalizacji ciągu pieszo-jezdnego przebiegającego przez nieruchomość 462/2 w takim kształcie jaki został zaprojektowany	462/2	3Kxj	X		Ciąg pieszo-jezdny 3kxj umożliwia dojazd do projektowanych działek w sektorze 6 MN i został umiejscowiony solidarnie w stosunku do powierzchni działek

7	09.08.10	Wojciech Szwarz PBP „TAWO-BIS” ul. Zwierzyniecka 16F 39-400 Tarnobrzeg	Sprzeciw wobec zmiany przeznaczenia działek ozn. nr ewid. 264, 267, 269	264, 267, 269	1 MN	X	1 MN – sankcjonuje istniejące zainwestowanie oraz kierunek rozwojowy pod zabudowę jednorodzinną
8	09.08.10	Jacek Krasoń ul. Dekutowskiego 16/30 39-400 Tarnobrzeg	Odwwołanie od ustaleń przyjętych w projekcie – obciążenie działki ruchem drogi 9KDL i bezpośrednim sąsiedztwem parkingu 5KS	523	26 MN	X	Dz. nr ew. 523 jest „izolowana od uciążliwości ruchu na drodze 9 KDL” terenami ZZI i 3ZI oraz 4KS
9	09.08.10	Otylia i Jan Jurczak ul. Krzywa 45 39-400 Tarnobrzeg	Sprzeciw wobec poszerzenia drogi wraz z poboczami	766, 777/1, 778/1	14 MN	X	Droga Nr 1 KDL jest poszerzona do parametrów drogi publicznej -szer.12.0 m zgodnie z ustawą o drogach publicznych
10.	09.08.10	Walerian Terejko ul. Robotnicza 2 39-400 Tarnobrzeg	Sprzeciw wobec poszerzenia jezdni i poboczy wkraczających na działkę	765	14 MN	X	Droga Nr 4 KDL jest poszerzona do parametrów drogi publicznej -szer.12.0 m zgodnie z ustawą o drogach publicznych

Przewodniczący Rady

Dariusz Kofek

**w sprawie miejscowego planu zagospodarowania przestrzennego terenu osiedla Miechocin
w Tarnobrzegu**

**ROZSTRZYGNIĘCIE O SPOSOBIE REALIZACJI ZAPISANYCH W PLANIE INWESTYCJI
Z ZAKRESU INFRASTRUKTURY TECHNICZNEJ, KTÓRE NALEŻĄ DO ZADAŃ WŁASNYCH
GMINY ORAZ ZASADACH ICH FINANSOWANIA**

Na podstawie art. 20 ust. 1 ustawy z dnia 27 marca 2003 roku o planowaniu i zagospodarowaniu przestrzennym (Dz. U. Nr 80, poz. 717, z późn. zm) Rada Miasta Tarnobrzeg rozstrzyga, co następuje:

§ 1. Inwestycje z zakresu infrastruktury technicznej służące zaspokojeniu zbiorowych potrzeb mieszkańców, stanowią – zgodnie z art. 7 ust. 1 ustawy z dnia 8 marca 1990 r. o samorządzie gminnym (Dz. U. z 2001 r. Nr 142 poz. 1591 z późniejszymi zmianami) – zadania własne Gminy, z wyłączeniem zadań, o których mowa w przepisach odrębnych.

§ 2. Realizacja celów publicznych, na terenach nie będących we władaniu Gminy, wymaga przeprowadzenia postępowania wywłaszczeniowego, o którym mowa w przepisach o gospodarce nieruchomościami lub pozyskania terenów dla realizacji tych celów w formie zamiany na nieruchomości będące we władaniu Gminy.

§ 3. Finansowanie inwestycji z zakresu infrastruktury technicznej, które należą do zadań własnych Gminy oraz ujętych w niniejszym planie, podlega przepisom ustawy z dnia 27 sierpnia 2009r. o finansach publicznych (Dz. U. Nr 157 poz. 1240 z późniejszymi zmianami).

§ 4.1. Środki na realizację inwestycji z zakresu infrastruktury technicznej, które należą do zadań własnych Gminy, pochodzą z budżetu Gminy oraz będą pozyskiwane w ramach strukturalnych funduszy na rozwój regionalny, pożyczek i kredytów preferencyjnych lub umów z innymi podmiotami. Limity wydatków budżetowych oraz wieloletnie plany inwestycyjne są każdorazowo ujęte w budżecie Gminy na każdy rok.

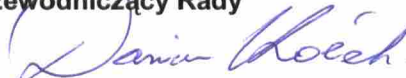
2. Starania o pozyskanie środków strukturalnych funduszy na rozwój regionalny, pożyczek i kredytów preferencyjnych będą prowadzone samodzielnie przez Gminę.

3. Realizacja inwestycji z zakresu infrastruktury technicznej, należącej do zadań własnych Gminy, prowadzona będzie we współdziałaniu z innymi podmiotami publicznymi i prywatnymi działającymi i inwestującymi na terenie Gminy, tak aby optymalizować wydatki publiczne, w szczególności poprzez koordynację prac przy realizacji poszczególnych rodzajów uzbrojenia terenu wraz z budową nawierzchni ulic.

4. Jako główne zasady realizacji z zakresu infrastruktury technicznej, należącej do zadań własnych Gminy, przyjmuje się uwzględnienie szeroko pojętego interesu publicznego mieszkańców oraz rachunku ekonomicznego uwzględniającego efektywność inwestycji, czyli wysokość nakładów przypadającego na jednego mieszkańca korzystającego z wybudowanej infrastruktury.

§ 5. Łączne koszty przygotowania nieruchomości, w zakresie określonym na poszczególne cele, pochodzą z budżetu Gminy. Koszty te określa się na podstawie indywidualnych ocen i wycen z uwzględnieniem prognozy skutków finansowych uchwalenia miejscowego planu zagospodarowania przestrzennego w sprawie miejscowego planu zagospodarowania przestrzennego terenu osiedla Miechocin w Tarnobrzegu

Przewodniczący Rady


Dariusz Kolek