

UCHWAŁA NR XXXVIII/402/2020

Rady Miasta Tarnobrzega

z dnia 30 grudnia 2020 r.

w sprawie wyznaczenia obszaru i granic aglomeracji Tarnobrzeg

Na podstawie art. 18 ust.2 pkt.15 ustawy z dnia 8 marca 1990 r. o samorządzie gminnym (t.j. Dz.U. 2020 poz. 713 z późn. zm.) w związku z art. 87 ust. 1 i 4 ustawy z dnia 20 lipca 2017 roku prawo wodne (t.j. Dz.U. 2020 poz. 1378 z późn. zm.) Rada Miasta Tarnobrzega uchwala, co następuje:

§ 1.

1. Wyznacza się aglomerację Tarnobrzeg o równoważnej liczbie mieszkańców (RLM) 48 350, położoną na terenie miasta Tarnobrzega z mechaniczno-biologiczną oczyszczalnią ścieków zlokalizowaną w Tarnobrzegu.
2. W skład aglomeracji Tarnobrzeg wchodzi gmina Tarnobrzeg.
3. Część opisowa aglomeracji Tarnobrzeg, o której mowa w ust. 1 stanowi załącznik nr 1 do uchwały.
4. Obszar i granice aglomeracji Tarnobrzeg, o której mowa w ust. 1, przedstawia mapa w skali 1:25 000, stanowiąca załącznik nr 2 do uchwały.

§ 2.

Traci moc uchwała Nr XXXV/411/2005 Rady Miasta Tarnobrzega z dnia 31 marca 2005 r. w sprawie zaopiniowania projektu planu aglomeracji miasta Tarnobrzeg (Dz.U. Woj. Podkarpackiego z 2006 r., poz. 118) zgodnie z art. 565 ust. 2 ustawy z dnia 20 lipca 2017 r. Prawo Wodne (Dz. U. 2020 poz. 310 t.j.).

§ 3.

Wykonanie uchwały powierza się Prezydentowi Miasta Tarnobrzeg.

§ 4.

Uchwała wchodzi w życie po upływie 14 dni od dnia ogłoszenia w Dzienniku Urzędowym Województwa Podkarpackiego.

**Przewodniczący Rady Miasta
Bogusław Potkański**

UZASADNIENIE

Na mocy znowelizowanej ustawy Prawo wodne (t.j. Dz. U. z 2020 r. poz. 1378 z późn. zm.) z dniem 1.01.2018 r. kompetencje w zakresie wyznaczania oraz zmian obszaru i granic aglomeracji przejęły samorządy gminne. W myśl art. 87 ust. 1, 2 i 3 ww. ustawy wyznaczenie aglomeracji następuje w drodze uchwały rady gminy. Jeżeli aglomeracja obejmuje tereny położone w dwóch lub więcej gminach, właściwa do wyznaczenia Aglomeracji jest rada gminy o największej równoważnej liczbie mieszkańców. W związku z powyższym dla wyznaczenia obszaru i granic aglomeracji Tarnobrzeg właściwym organem jest Rada Miasta Tarnobrzega.

Ponadto, zgodnie z przepisami ustawy Prawo wodne (art. 565 ust. 2), dotychczasowe akty prawa miejscowego wydane w drodze uchwały sejmiku województwa lub rozporządzenia wojewody zachowują moc nie dłużej niż do dnia 31 grudnia 2020 r. co oznacza, że rada gminy obowiązana jest do końca br. podjąć uchwałę w przedmiocie wyznaczenia aglomeracji. Aglomerację wyznacza się na potrzebę realizacji przez Polskę zobowiązań wynikających z dyrektywy Rady 91/271/EWG dotyczącej oczyszczania ścieków komunalnych (dyrektywa ściekowa) oraz realizacji KPOŚK.

Z uwagi na zmiany przepisów prawa wyznaczając aglomerację Tarnobrzeg zweryfikowano obszar i granice aglomeracji Tarnobrzeg, uwzględniając aktualizację RLM, wskaźnika koncentracji oraz planowane inwestycje. Dla aglomeracji Tarnobrzeg została ustanowiona liczba RLM w ilości 48 350, a stopień skanalizowania wynosi 98,7 %.

Wyznaczenie aglomeracji Tarnobrzeg zostało pozytywnie zaopiniowane przez Regionalnego Dyrektora Ochrony Środowiska w Rzeszowie oraz Dyrektora Zarządu Zlewni w Sandomierzu Państwowego Gospodarstwa Wodnego Wody Polskie.

Mając powyższe na względzie podjęcie niniejszej uchwały jest uzasadnione. Niniejsza uchwała stanowi akt prawa miejscowego i wymaga publikacji w Dzienniku Urzędowym Województwa Podkarpackiego. Uchwała nie rodzi skutków finansowych dla budżetu Gminy.

PRZEWODNICZĄCY
Rady Miasta Tarnobrzega
Bogusław Potański

ZAŁĄCZNIK NR 1 – CZĘŚĆ OPISOWA

do uchwały nr XXXVIII/402/2020
RADY MIASTA TARNOBRZEGA
z dnia 30.12.2020 r.
w sprawie wyznaczenia obszaru i granic aglomeracji Tarnobrzeg

PRZEWODNICZĄCY
Rady Miasta Tarnobrzega

Bożysław Potkański

SPIS TREŚCI

1. Wykaz skrótów	2
2. Wprowadzenie	3
2.1. Podstawa wyznaczenia obszaru i granic aglomeracji	3
2.2. Informacja o aktualnym rozporządzeniu/uchwale wyznaczającym aglomerację	4
3. Istniejący oraz planowany system gospodarki ściekowej	5
3.1. Informacja o długości i rodzaju istniejącej i planowanej do budowy sieci kanalizacyjnej	5
3.2. Informacja o mieszkańcach, osobach przebywających czasowo i przemyśle obsługiwanych przez istniejącą sieć lub planowaną do budowy	5
3.3. Informacja o istniejących i planowanych do budowy oczyszczalniach ścieków	6
4. Opis gospodarki ściekowej	7
4.1. Informacja o ilości i jakości ścieków komunalnych powstających na terenie planowanej aglomeracji	7
4.2. Informacja o ilości i jakości ścieków przemysłowych odprowadzanych przez zakłady do systemu kanalizacji zbiorowej	8
4.3. Informacja o zakładach, których podłączenie do systemu kanalizacji zbiorowej jest planowane	9
4.4. Informacja o ilości ścieków powstających na terenie aglomeracji nieobjętych systemem kanalizacji zbiorowej	9
4.5. Uzasadnienie określonej RLM aglomeracji	9
4.6. Procent skanalizowania aglomeracji Tarnobrzeg	10
4.7. Informacja o jakości ścieków oczyszczonych	10
4.8. Informacja o strefach ochronnych ujęć wody obejmujących tereny ochrony bezpośredniej i tereny ochrony pośredniej oraz informacja o obszarach ochronnych zbiorników wód śródlądowych	11
4.9. Informacja o formach ochrony przyrody oraz obszarach mających znaczenie dla Wspólnoty ..	11
5. Granice aglomeracji Tarnobrzeg	14
SPIS TABEL	15

1. Wykaz skrótów

Nazwa skrótu	Wyjaśnienie
KPOŚK	Krajowy Program Oczyszczania Ścieków Komunalnych, zatwierdzony przez Radę Ministrów 16 grudnia 2003 r., kolejne aktualizacje Programu zostały zatwierdzone przez Radę Ministrów
aglomeracja	teren, na którym zaludnienie lub działalność gospodarcza są wystarczająco skoncentrowana, aby ścieki komunalne były zbierane i przekazywane do oczyszczalni ścieków komunalnych lub do końcowego punktu zrzutu
końcowy punkt zrzutu ścieków komunalnych	należy przez to rozumieć miejsce przyłączenia systemu kanalizacji zbiorczej dla ścieków komunalnych w aglomeracji nieposiadającej oczyszczalni ścieków, do systemu kanalizacji zbiorczej dla ścieków komunalnych w aglomeracji posiadającej oczyszczalnię ścieków (art. 86 ust. 3 pkt 3 ustawy - Prawo wodne)
rozporządzenie aglomeracyjne	Rozporządzeniem Ministra Gospodarki Morskiej i Żeglugi Śródlądowej z dnia 27 lipca 2018 r. w sprawie sposobu wyznaczania obszarów i granic aglomeracji (Dz. U. 2018 r., poz. 1586).
rozporządzenie ściekowe	Rozporządzenie Ministra Gospodarki Morskiej i Żeglugi Śródlądowej z dnia 12 lipca 2019 r. w sprawie substancji szczególnie szkodliwych dla środowiska wodnego oraz warunków, jakie należy spełnić przy wprowadzaniu do wód lub do ziemi ścieków, a także przy odprowadzaniu wód opadowych lub roztopowych do wód lub do urządzeń wodnych
ścieki komunalne	ścieki bytowe lub mieszanina ścieków bytowych ze ściekami przemysłowymi albo wodami opadowymi lub roztopowymi, odprowadzane urządzeniami służącymi do realizacji zadań własnych gminy w zakresie kanalizacji i oczyszczania ścieków komunalnych
ścieki bytowe	to ścieki z budynków mieszkalnych, zamieszkania zbiorowego oraz użyteczności publicznej, powstające w wyniku ludzkiego metabolizmu lub funkcjonowania gospodarstw domowych oraz ścieki o zbliżonym składzie pochodzące z tych budynków
ścieki przemysłowe	to ścieki, niebędące ściekami bytowymi albo wodami opadowymi lub roztopowymi, powstałe w związku z prowadzoną przez zakład działalnością handlową, przemysłową, składową, transportową lub usługową, a także będące ich mieszaniną ze ściekami innego podmiotu, odprowadzane urządzeniami kanalizacyjnymi tego zakładu
RLM	równoważna liczba mieszkańców; ładunek substancji organicznych biologicznie rozkładalnych wyrażonych jako wskaźnik pięciodobowego biochemicznego zapotrzebowania tlenu (BZT ₅); w ilości 60 g tlenu na dobę (art. 86 ust. 3 punkt 2 ustawy Prawo wodne)
RLM aglomeracji	parametr określający ładunek zanieczyszczeń odprowadzanych we wszystkich rodzajach ścieków powstających na terenie aglomeracji, dla potrzeb KPOŚK RLM aglomeracji uwzględnia ścieki pochodzące od stałych mieszkańców aglomeracji (w przeliczeniu: 1 RLM aglomeracji = 1 stały mieszkaniec aglomeracji), ścieki pochodzące z przemysłu aglomeracji (przy czym ładunek przelicza się zgodnie z art. 86 ust. 3 punkt 2 ustawy Prawo wodne), a także ścieki od osób czasowo przebywających w aglomeracji (w przeliczeniu: 1 RLM aglomeracji = 1 zarejestrowane miejsce noclegowe), odbierany systemem kanalizacji zbiorczej lub dostarczane w inny sposób do oczyszczalni ścieków w aglomeracji
stali mieszkańcy aglomeracji (Mk)	liczba osób zameldowanych na obszarze aglomeracji na pobyt stały oraz pobyt czasowy trwający nieprzerwanie dłużej niż 3 miesiące w rozumieniu przepisów ustawy z dnia 10 kwietnia 1974 r. o ewidencji ludności i dowodach osobistych (Dz. U. 2006 r. Nr 139, poz. 993, z późn. zm.)
osoby czasowo przebywające w aglomeracji	liczba zarejestrowanych miejsc noclegowych w aglomeracji
wskaźnik koncentracji	to stosunek liczby stałych mieszkańców aglomeracji i osób czasowo przebywających w aglomeracji przewidywanej do obsługi przez planowaną do budowy sieć kanalizacyjną do długości tej sieci, doprowadzającej ścieki do oczyszczalni ścieków albo do końcowego punktu zrzutu ścieków komunalnych; wskaźnik ten nie może być mniejszy od 120 stałych mieszkańców aglomeracji (Mk) i osób czasowo przebywających w aglomeracji na 1 km planowanej do budowy sieci kanalizacyjnej (w uzasadnionych przypadkach określonych w rozporządzeniu aglomeracyjnym dopuszcza się niższy wskaźnik - 90 Mk i osób czasowo przebywających w aglomeracji / 1km planowanej sieci); wskaźnik ten odnosi się tylko do długości nowobudowanej sieci oraz liczby stałych mieszkańców aglomeracji i liczby osób czasowo przebywających w aglomeracji (obliczanej na podstawie liczby zarejestrowanych miejsc noclegowych), którzy zostaną do niej podłączeni; wskaźnik wyliczany jest sumarycznie dla wszystkich miast i/lub miejscowości (wchodzących w skład aglomeracji), w obrębie których planuje się budowę sieci kanalizacyjnej.

2. Wprowadzenie

Zgodnie z art 87 ust. 1 Ustawy z dnia 20 lipca 2017 r. Prawo wodne (Dz.U. 2020 poz. 310 t.j.) Aglomeracje wyznacza, w drodze uchwały będącej aktem prawa miejscowego, rada gminy. Aglomeracja Tarnobrzeg została sporządzona zgodnie z Rozporządzeniem Ministra Gospodarki Morskiej i Żeglugi Śródlądowej z dnia 27 lipca 2018 r. w sprawie sposobu wyznaczania obszarów i granic aglomeracji (Dz. U. 2018 r., poz. 1586).

2.1. Podstawa wyznaczenia obszaru i granic aglomeracji

Zgodnie z rozporządzeniem aglomeracyjnym (§3 ust. 1 rozporządzenia) podstawę wyznaczenia obszaru i granic Aglomeracji Tarnobrzeg stanowią następujące dokumenty:

a. Studium uwarunkowań i kierunków zagospodarowania przestrzennego Miasta Tarnobrzega

Uchwała Nr XLVI/457/2017 Rady Miasta Tarnobrzega z dnia 14 września 2017 r. w sprawie uchwalenia Studium Uwarunkowań i Kierunków Zagospodarowania Przestrzennego Miasta Tarnobrzega.

b. miejscowe plany zagospodarowania przestrzennego

Lp.	Nazwa MPZP	Nr Uchwały Rady Miasta		Publikacja w Dzienniku Urzędowym
		Nr	Data	
1.	Teren górniczy „Tarnobrzeg II”	VI/46/99	3.02.1999	Dz. Urz. Woj. Podk. z 1999 r. Nr 7 poz. 213
2.	Teren górniczy „Jeziórko IV”	VI/47/99	3.02.1999	Dz. Urz. Woj. Podk. z 1999 r. Nr 7 poz. 214
3.	Osiedle Wielowieś – Północ	XXXV/494/2001	30.05.2001	Dz. Urz. Woj. Podk. z 2001 r. Nr 56 poz. 925
4.	Osiedle „Sielec – Centrum”	XXXV/401/2005	31.03.2005	Dz. Urz. Woj. Podk. z 2005 r. Nr 74 poz. 1239
5.	Osiedle Dzików	LV/1060/2010	30.09.2010	Dz. Urz. Woj. Podk. z 2010 r. Nr 124 poz. 2448
		(zmiana LXIII/664/2018)	(zmiana 12.09.2018)	(zmiana Dz. Urz. Woj. Podk. z 25 września 2018 r. poz. 4036)
6.	Teren osiedla Ocice	IX/96/2011	31.03.2011	Dz. Urz. Woj. Podk. z 2011 r. Nr 69 poz. 1256
7.	Teren osiedla „Miechocin”	XI/141/2011	26.05.2011	Dz. Urz. Woj. Podk. z 2011 r. Nr 115 poz. 1770
8.	Osiedle „Mokrzyszów”	XXV/350/2012	26.04.2012	Dz. Urz. Woj. Podk. z 12 czerwca 2012 r. poz. 1315
		(zmiana LVI/594/2018)	(zmiana 26.04.2018)	(zmiana Dz. Urz. Woj. Podk. z 8 czerwca 2018 r. poz. 2705)
9.	Obszar usług i przemysłu w tym TPPT w rejonie ulic: Al. Warszawskiej, Batalionów Chłopskich i Wędkarskiej – osiedle Zakrzów	XXIV/327/2012	29.03.2012	Dz. Urz. Woj. Podk. z dnia 30 maja 2012 r. poz. 1244
		(zmiana XLVIII/487/2017)	(zmiana 26.10.2017)	(zmiana Dz. Urz. Woj. Podk. z 16 listopada 2017 r. poz. 3778)
10.	Tereny poprzemysłowe przy Jeziorze Tarnobrzeskim	LXII/747/2014	31.07.2014	Dz. Urz. Woj. Podk. z 8 września 2014 r. poz. 2408
		(zmiana XLVIII/486/2017)	(zmiana 26.10.2017)	(zmiana Dz. Urz. Woj. Podk. z 16 listopada 2017 r. poz. 3777)
11.	Tereny wokół Jeziora Tarnobrzeskiego	LIII/570/2018	02.03.2018	Dz. Urz. Woj. Podk. z 26 marca 2018 r. poz. 1343

Lp.	Nazwa MPZP	Nr Uchwały Rady Miasta		Publikacja w Dzienniku Urzędowym
		Nr	Data	
12.	Teren Zespołu Szkół Ponadgimnazjalnych nr 1	LIII/571/2018	02.03.2018	Dz. Urz. Woj. Podk. z 27 marca 2018 r. poz. 1363
13.	Teren osiedla Centrum	XIX/202/2019	30.10.2019	-
14.	Rejon ulic Warszawskiej, Nowej – obręb Wielowieś	XXIV/264/2020	29.01.2020	-

- c. decyzje o lokalizacji inwestycji celu publicznego
- d. decyzje o warunkach zabudowy i zagospodarowania terenu
- e. **Wieloletni plan rozwoju i modernizacji urządzeń wodociągowych i urządzeń kanalizacyjnych będących w posiadaniu Tarnobrzeskich Wodociągów Sp. z o.o. na lata 2017 – 2023**

Uchwała Nr XXIII/260/2020 Rady Miasta Tarnobrzega z dnia 3 stycznia 2020 r. zmieniająca uchwałę w sprawie zmiany w sprawie wieloletniego planu rozwoju i modernizacji urządzeń wodociągowych i urządzeń kanalizacyjnych będących w posiadaniu Tarnobrzeskich Wodociągów Spółka z o.o. na lata 2017 – 2020.

2.2. Informacja o aktualnym rozporządzeniu/uchwale wyznaczającym aglomerację

Obecnie aglomeracja miasta Tarnobrzeg o równoważnej liczbie mieszkańców (RLM) 52 021 ustanowiona jest Uchwałą Nr XXXV/411/2005 Rady Miasta Tarnobrzeg z dnia 31 marca 2005 r. w sprawie zaopiniowania projektu planu aglomeracji miasta Tarnobrzeg (Dz.U. Woj. Podkarpackiego z 2006 r., poz. 118). Aglomeracja położona jest województwie podkarpackim, na terenie Miasta Tarnobrzeg z oczyszczalnią ścieków komunalnych zlokalizowaną w Tarnobrzegu przy ul. Podwale 3.

Zmiana aktu wyznaczającego aglomerację jest konieczna w związku z nowymi przepisami tj.

- 1) Ustawa z dnia 20 lipca 2017 r. Prawo wodne (Dz.U. 2020, poz. 310 t.j.), a w szczególności z zapisami: *art. 87 ust. 1. Aglomeracje wyznacza, w drodze uchwały będącej aktem prawa miejscowego, rada gminy. ust.4. Wyznaczenie aglomeracji następuje po uzgodnieniu przez wójta, burmistrza lub prezydenta miasta z Wodami Polskimi, a w zakresie obszarów objętych przynajmniej jedną formą ochrony przyrody, o której mowa w art. 6 ustawy z dnia 16 kwietnia 2004 r. o ochronie przyrody, lub obszarów mających znaczenie dla Wspólnoty znajdujących się na liście, o której mowa w art. 27 ust. 1 tej ustawy – z właściwym regionalnym dyrektorem ochrony środowiska. Do uzgodnienia przepisy art. 106 ustawy z dnia 14 czerwca 1960 r. – Kodeks postępowania administracyjnego stosuje się odpowiednio.*
- 2) Rozporządzenie Ministra Gospodarki Morskiej i Żeglugi Śródlądowej z dnia 27 lipca 2018 r. w sprawie sposobu wyznaczania obszarów i granic aglomeracji (Dz. U. 2018, poz. 1586).
- 3) Rozporządzenie Ministra Gospodarki Morskiej i Żeglugi Śródlądowej z dnia 12 lipca 2019 r. w sprawie substancji szczególnie szkodliwych dla środowiska wodnego oraz warunków, jakie należy spełnić przy wprowadzaniu do wód lub do ziemi ścieków, a także przy odprowadzaniu wód opadowych lub roztopowych do wód lub do urządzeń wodnych (Dz.U. 2019, poz. 1311).

3. Istniejący oraz planowany system gospodarki ściekowej

3.1. Informacja o długości i rodzaju istniejącej i planowanej do budowy sieci kanalizacyjnej

Na terenie miasta Tarnobrzeg wybudowana jest sieć kanalizacji sanitarnej o łącznej długości 192,0751 km. Do sieci kanalizacji sanitarnej podłączonych jest 3 661 budynków. Informację o rodzaju i długości istniejącej i planowanej do budowy sieci kanalizacyjnej przedstawiono w poniższej tabeli.

Tabela 1. Rodzaj i długość istniejącej i planowanej do budowy sieci kanalizacyjnej.

Rodzaj sieci	Długość [km]		Razem [km]
	istniejąca	planowana	
sanitarna	192,0751	-	192,0751
w tym grawitacyjna	39,6575	-	
ogólnospławna	14,6	-	14,6
w tym grawitacyjna	14,6	-	
całkowita długość sieci kanalizacyjnej sanitarnej i ogólnospławnej	206,6751	-	206,6751
w tym grawitacyjna	54,2575	-	
długość istniejącej kanalizacji deszczowej*	43,311	-	43,311

* sieć kanalizacji deszczowej będącej w zasobach Tarnobrzeskich Wodociągów Sp. z o.o.

źródło: Urząd Miasta Tarnobrzeg

3.2. Informacja o mieszkańcach, osobach przebywających czasowo i przemyśle obsługiwanych przez istniejącą sieć lub planowaną do budowy

Liczba mieszkańców w granicach aglomeracji zameldowana na pobyt stały i czasowy wynosi 46 590, w tym liczba mieszkańców stałych korzystających z sieci kanalizacyjnej – 45 978 osób, liczba mieszkańców stałych korzystających ze zbiorników bezodpływowych (szamb) – 543 osób, liczba mieszkańców stałych korzystających z przydomowych oczyszczalni ścieków – 69 osób. Informację o mieszkańcach, osobach przebywających czasowo i przemyśle obsługiwanych przez istniejącą sieć kanalizacyjną przedstawiono w poniższej tabeli. Liczba osób w Tarnobrzegu się nie zwiększa tylko następuje migracja osób z bloków do domów jednorodzinnych.

Tabela 2. Mieszkańcy, osoby przebywające czasowo i przemysł obsługiwany przez istniejącą lub planowaną do budowy sieć kanalizacyjną.

miejscowość	mieszkańcy		osoby przebywające czasowo		przemysł	
	1 os = 1 RLM		1 łóżko nocleg. = 1 RLM		RLM – obliczona z ładunku BZT5	
	podłączeni do sieci do 2019 roku	planowani do podłączenia po roku 2019	podłączeni do sieci do 2019 roku	planowani do podłączenia po roku 2019	podłączeni do sieci do 2019 roku	planowani do podłączenia po roku 2019
Tarnobrzeg	45 978	342	1 586	-	174	-

źródło: Urząd Miasta Tarnobrzeg

3.3. Informacja o istniejących i planowanych do budowy oczyszczalniach ścieków

Na terenie miasta Tarnobrzega znajduje się mechaniczno-biologiczna komunalna oczyszczalnia ścieków, zlokalizowana na północny-zachód od osiedla Zakrzów, ok. 6 km na północ od centrum miasta. Oczyszczalnia ścieków jest administrowana przez przedsiębiorstwo Tarnobrzeskie Wodociągi Sp. z o.o., a odbiornikiem oczyszczonych ścieków jest rzeka Wisła. Liczba mieszkańców równoważnych, jaką obsługuje oczyszczalnia ze względu na istniejącą przepustowość wynosi $RLM = 55\ 000$. Ścieki dostarczane są zbiorczym systemem kanalizacyjnym oraz transportem asenizacyjnym. Odprowadzanie ścieków odbywa się na podstawie pozwolenia wodnoprawnego udzielonego Tarnobrzeskim Wodociągom Sp. z o.o., na szczególne korzystanie z wód, polegające na wprowadzeniu do wód rzeki Wisły w km 261+350 oczyszczonych ścieków komunalnych odprowadzanych kolektorem z oczyszczalni ścieków w Tarnobrzegu oraz nie częściej niż 5 razy w roku ścieków komunalnych odprowadzanych kolektorem z oczyszczalni ścieków w Tarnobrzegu poprzez przelew burzowy z pompowni głównej.

Pozwolenie wodnoprawne zostało przyznane decyzją Prezydenta Miasta Tarnobrzeg, znak: ŚR.II.6210-4/10 z dnia 04.04.2011r. i zostało zmienione decyzją wydaną przez Prezydenta Miasta Tarnobrzeg, znak: ŚR-II.6341.17.2015 a dnia 27.11.2015r. Data obowiązywania pozwolenia wodnoprawnego to 31 marca 2021 r.

Przepustowość oczyszczalni ścieków:

- $Q_{\text{śr d}} = 12\ 000\ \text{m}^3/\text{d}$
- $Q_{\text{max d}} = 15\ 000\ \text{m}^3/\text{d}$

Zgodnie ze *Sprawozdaniem z realizacji KPOŚK za 2019 r.* ilość ścieków komunalnych powstających na terenie aglomeracji Tarnobrzeg ogółem wynosiła 1 974,1519 tys. m^3/rok , tj. 5 408,64 m^3/d , w tym dostarczonych do oczyszczalni taborem asenizacyjnym (tylko ścieki z terenu aglomeracji) było 448,9 m^3/rok , a ścieków oczyszczonych systemami indywidualnymi (przedomowymi oczyszczalniami ścieków) było 2 671 m^3/rok .

4. Opis gospodarki ściekowej

4.1. Informacja o ilości i jakości ścieków komunalnych powstających na terenie planowanej aglomeracji

Do oczyszczalni ścieków w Tarnobrzegu odprowadzane są ścieki będące mieszaniną:

- ścieków bytowych pochodzących z budynków mieszkalnych, zamieszkania zbiorowego oraz użyteczności publicznej,
- ścieków przemysłowych,
- wód opadowych i roztopowych, które odprowadzane są za pomocą kanalizacji ogólnospławnej, będącej częścią istniejącej kanalizacji sanitarnej.

Gospodarką ściekową na terenie obejmującym aglomerację Tarnobrzeg zajmują się Tarnobrzeskie Wodociągi Sp. z o.o. , które świadczą usługi kanalizacyjne w następujących zakresach:

- utrzymanie sieci kanalizacyjnej w ciągłej sprawności,
- odbiór ścieków komunalnych poprzez miejską sieć kanalizacyjną,
- odbiór wód opadowych i roztopowych poprzez miejską sieć kanalizacyjną,
- odbiór i wywóz ścieków komunalnych ze zbiorników bezodpływowych,
- oczyszczanie ścieków komunalnych w oczyszczalni położonej w Osiedlu Zakrzów,
- realizacja projektów technicznych sieci kanalizacyjnej i przyłączy dla inwestorów zewnętrznych,
- budowa sieci kanalizacyjnej i przyłączy dla inwestorów zewnętrznych,
- udrażnianie przyłączy i sieci kanalizacyjnej stanowiących własność obcych instytucji i firm.

Skład jakościowy ścieków komunalnych powstających na terenie aglomeracji Tarnobrzeg w 2019 r. został przedstawiony w poniższej tabeli.

Tabela 3. Skład jakościowy ścieków komunalnych powstających na terenie aglomeracji Tarnobrzeg w 2019 r.

Lokalizacja oczyszczalni	Qśrd [m ³ /d]	BZT ₅ [mgO ₂ /l]	ChZT [mgO ₂ /l]	Zawiesina ogólna [mg/l]	Azot ogólny [mg Nog/l]	Fosfor ogólny [mg Pog/l]
Oczyszczalnia Ścieków w Tarnobrzegu ul. Podwale 3, 39-400 Tarnobrzeg	Średnie roczne stężenia zanieczyszczeń w ściekach dopływających do oczyszczalni					
	5 385,24	297,4	698,3	333,3	80,0	8,9
	Średnie roczne stężenia zanieczyszczeń w ściekach oczyszczonych z oczyszczalni					
	5 385,24	4,5	47,2	7,7	13,0	0,8

źródło: Sprawozdanie z realizacji KPOŚK za 2019 r.

4.2. Informacja o ilości i jakości ścieków przemysłowych odprowadzanych przez zakłady do systemu kanalizacji zbiorowej

Na terenie objętym aglomeracją Tarnobrzeg odprowadzane są ścieki z niewielkich zakładów:

- usługowych (sklepy),
- usługowych – użyteczności publicznej (szkoły, przedszkola, żłobki),
- gastronomiczno – hotelarskich,
- produkcji przemysłowej (betoniarnia, obróbki szlifierskiej szkła, energetyczne - w tym energetyka ciepła).

Średnia ilość dopływających ścieków z wymienionych powyżej zakładów wynosi:

- usługowych (sklepy) – 145 m³/d,
- usługowych – użyteczności publicznej (szkoły, przedszkola, żłobki) – 260 m³/d,
- gastronomiczno – hotelarskie – 35 m³/d,
- produkcji przemysłowej – 108 m³/d.

Ścieki z ww. zakładów nie zawierają substancji wymienionych w rozporządzeniu Ministra Gospodarki Morskiej i Żeglugi Śródlądowej z dnia 28 czerwca 2019r. w sprawie substancji szczególnie szkodliwych dla środowiska wodnego, których wprowadzanie w ściekach przemysłowych do urządzeń kanalizacyjnych wymaga uzyskania pozwolenia wodnoprawnego (Dz.U. z 2019 r., poz.1220), za wyjątkiem myjni samochodowych. Zakłady te wprowadzają do kanalizacji komunalnej ścieki z myjni zawierające m.in.: węglowodory ropopochodne, ołów, cynk, nikiel, miedź, chrom ogólny, azot amonowy, azot azotynowy, fosfor ogólny, normowane w ściekach wprowadzanych do kanalizacji komunalnych wg załącznika nr 2 Obwieszczenia Ministra Infrastruktury i Budownictwa z dnia 28 września 2016 r. w sprawie sposobu realizacji obowiązków dostawców ścieków przemysłowych oraz warunków wprowadzania ścieków do urządzeń kanalizacyjnych (Dz.U. z 2016 r., poz. 1757). Zakłady te posiadają umowę na wprowadzanie tych ścieków do kanalizacji oraz wydane zostało pozwolenie wodnoprawne na wprowadzanie do kanalizacji komunalnej ścieków zawierających substancje szczególnie szkodliwe dla środowiska wodnego. W decyzjach zidentyfikowano ww. substancje szczególnie szkodliwe dla środowiska wodnego. Ilość ścieków z tych zakładów wprowadzana do kanalizacji wynosi średnio około 27 m³/d.

Tabela 4. Skład jakościowy ścieków przemysłowych powstających na terenie aglomeracji Tarnobrzeg w 2019 r.

Q [m ³ /d]	BZT ₅ [mgO ₂ /l]	ChZT [mgO ₂ /l]	Zawiesina ogólna [mg/l]	Azot ogólny [mg Nog/l]	Fosfor ogólny [mg Pog/l]
27	38,68	178,74	55,94	11,33	4,56

źródło: Urząd Miasta Tarnobrzeg

Ładunek BZT5 pochodzący od ścieków przemysłowych wynosi $\Sigma_{BZT5} = 0,3868 \times 27 = 10,4436$ kg/d, co przy założeniu jednostkowej ilości BZT5 na mieszkańca i dobę wynoszącą 0,06 kgO₂/M d daje równoważną ilość mieszkańców dla ścieków przemysłowych:

$$RLM = 10,4436 \text{ [kg BZT}_5\text{/d]} / 0,06 \text{ [kgO}_2\text{/M d]} = 174,06 \sim 174$$

4.3. Informacja o zakładach, których podłączenie do systemu kanalizacji zbiorowej jest planowane

Do zbiorowego systemu kanalizacji aglomeracji Tarnobrzeg zakończonego oczyszczalnią ścieków nie planuje się podłączenia zakładów przemysłowych wytwarzających ścieki przemysłowe.

4.4. Informacja o ilości ścieków powstających na terenie aglomeracji nieobjętych systemem kanalizacji zbiorczej

Zgodnie rejestrem prowadzonym przez Urząd Miasta obecnie na terenie objętym aglomeracją znajduje się:

- 280 zbiorników bezodpływowych (szamb), z których korzysta 543 mieszkańców miasta.
- 19 przydomowych oczyszczalni ścieków, z których korzysta 69 mieszkańców miasta.

Ilość ścieków dostarczonych do oczyszczalni taborem asenizacyjnym (tylko ścieki z terenu aglomeracji) w 2019 roku wynosiła 488,9 m³/rok. Ilość ścieków oczyszczonych systemami indywidualnymi (przydomowymi oczyszczalniąmi ścieków) w 2019 roku wynosiła 2 671 m³/rok. Przewiduje się docelowe włączenie do zbiorowego systemu kanalizacyjnego 342 mieszkańców zamieszkałych na terenie objętym aglomeracją. Do czasu podłączenia do zbiorowego systemu kanalizacyjnego, mieszkańcy ci będą korzystać z dotychczasowych rozwiązań - ścieki z bezodpływowych zbiorników będą wywożone taborem asenizacyjnym do oczyszczalni w Tarnobrzegu.

4.5. Uzasadnienie określonej RLM aglomeracji

Równoważna liczba mieszkańców aglomeracji Tarnobrzeg wynosi **RLM = 48 350**

Na RLM aglomeracji składa się:

- 1) RLM stałych mieszkańców (wszystkich osób mieszkających na stałe i tymczasowo w granicach aglomeracji, niezależnie od sposobu zagospodarowania ścieków przez nich wytworzonych) – 1 mieszkaniec = 1 RLM
RLM = 46 590
 - RLM osób podłączonych do sieci kanalizacji sanitarnej: **45 978**
 - RLM mieszkańców korzystających ze zbiorników bezodpływowych: **543**
 - RLM mieszkańców korzystających z przydomowych oczyszczalni ścieków: **69**
- 2) RLM osób czasowo przebywających w aglomeracji (liczba wszystkich zarejestrowanych miejsc noclegowych niezależnie od sposobu zagospodarowania ścieków) – 1 łóżko = 1 RLM
RLM = 1 586
 - RLM osób podłączonych do sieci kanalizacji sanitarnej: **1 586**
- 3) RLM z przemysłu – wyliczony zgodnie z art. 86 ust. 3 pkt 2 ustawy Prawo wodne –
RLM = 174
 - RLM podłączonych do sieci kanalizacji sanitarnej: **174**

RLM aglomeracji określono na podstawie:

- ewidencji ludności (zameldowania na pobyt stały i czasowy), którą prowadzi Urząd Miasta Tarnobrzega,
- rejestr miejsc noclegowych, który prowadzi Urząd Miasta Tarnobrzega,
- rejestr zbiorników bezodpływowych i przydomowych oczyszczalni ścieków, który prowadzi Urząd Miasta Tarnobrzega.

Oczyszczalnia ścieków w Tarnobrzegu (RLM 55 000) jest w stanie obsłużyć wszystkich mieszkańców z terenu aglomeracji, w tym korzystających ze zbiorników bezodpływowych.

4.6. Procent skanalizowania aglomeracji Tarnobrzeg

Obecny % skanalizowania aglomeracji Tarnobrzeg wynosi **98,7%**

$$\%_{\text{skanalizowania}} = \frac{\text{RLM}_{\text{podł.do sieci}} + \text{RLM}_{\text{przemysłu podł.do sieci}} + \text{RLM}_{\text{czasowi podł.do sieci}}}{\text{RLM}_{\text{całej aglomeracji}}} \times 100$$

$$\%_{\text{skanalizowania}} = \frac{45978 + 174 + 1586}{46590 + 174 + 1586} \times 100 = 98,7\%$$

W najbliższych latach planuje się przyłączenie do istniejącej sieci kanalizacyjnej 342 osób, które obecnie odprowadzają ścieki do zbiorników bezodpływowych. Wówczas % skanalizowania wyniesie 99,4%

4.7. Informacja o jakości ścieków oczyszczonych

Ścieki oczyszczone wprowadzane do środowiska na obszarze aglomeracji Tarnobrzeg winny odpowiadać jakości określonej w Załączniku nr 3 Rozporządzenia Ministra Gospodarki Morskiej i Żeglugi Śródlądowej z dnia 12 lipca 2019 r. w sprawie substancji szczególnie szkodliwych dla środowiska wodnego oraz warunków, jakie należy spełnić przy wprowadzaniu do wód lub do ziemi ścieków, a także przy odprowadzaniu wód opadowych lub roztopowych do wód lub do urządzeń wodnych (Dz. U. 2019 r. poz. 1311) dla aglomeracji o wielkości od 15 000 do 99 999 RLM najwyższe dopuszczalne wartości substancji zanieczyszczających albo minimalny procent redukcji substancji zanieczyszczających wynoszą odpowiednio:

BZT ₅	≤ 15 mg O ₂ /l	albo	90%
ChZT	≤ 125 mg O ₂ /l	albo	75%
Zawiesina ogólna	≤ 35 mg/l	albo	90%
Azot ogólny	≤ 15 mg N/l	albo	70-80%
Fosfor ogólny	≤ 2 mg P/l	albo	80%

Zgodnie z pozwoleniem wodnoprawnym dopuszczalny do zrzutu skład ścieków w czasie normalnej pracy oczyszczalni ścieków wynosi:

BZT ₅	15 mg O ₂ /dm ³ i poniżej
ChZT	125 mg O ₂ /dm ³ i poniżej
Zawiesina ogólna	35 mg/dm ³ i poniżej
Azot ogólny	15 mg N/dm ³ i poniżej – jako wartość średnia roczna, obliczona dla próbek średnich dobowych pobranych w danym roku
Fosfor ogólny	2 mg P/dm ³ i poniżej – jako wartość średnia roczna, obliczona dla próbek średnich dobowych

4.8. Informacja o strefach ochronnych ujęć wody obejmujących tereny ochrony bezpośredniej i tereny ochrony pośredniej oraz informacja o obszarach ochronnych zbiorników wód śródlądowych

W granicach aglomeracji Tarnobrzeg nie występują ujęcia wód oraz strefy ochronne ujęć wody obejmujące tereny ochrony bezpośredniej i tereny ochrony pośredniej wyznaczone aktami prawa miejscowego lub decyzjami administracyjnymi ustanawiającymi te strefy. Na obszarze aglomeracji brak jest zbiorników wód śródlądowych oraz obszarów ochronnych tych zbiorników.

W południowej części miasta znajduje się Jezioro Tarnobrzesckie (dawniej Zalew Machowski) – zbiornik wodny utworzony poprzez zalanie wodą z pobliskiej Wisły wyrobiska górniczego o powierzchni 560 ha i głębokości do 110 m powstałego po odkrywkowej kopalni siarki w Tarnobrzegu. Jezioro nie wchodzi w granice aglomeracji Tarnobrzeg.

4.9. Informacja o formach ochrony przyrody oraz obszarach mających znaczenie dla Wspólnoty

Agglomeracja Tarnobrzeg leży blisko Obszaru Natura 2000 *Tarnobrzescka Dolina Wisły* – granice obszaru zostały oznaczone na mapie stanowiącej załącznik nr 2 do uchwały. Na terenie aglomeracji Tarnobrzeg występują pomniki przyrody, które zestawiono w poniższej tabeli.

Tabela 5. Pomniki przyrody położone w granicach aglomeracji Tarnobrzeg.

Lp.	Rodzaj tworu	Parametry / Lokalizacja			Dane aktu prawnego o ustanowieniu
		Wysokość [m]	Obwód [cm]	Pierśnica [cm]	
1.	grupa 3 drzew Dąb szypułkowy - Quercus robur	26	399	127	Decyzja Wojewody Tarnobrzesckiego Nr 11/80 z dnia 30.06.1980 roku o uznaniu za pomnik przyrody
		26	380	121	
		27	330	105	
		drzewa znajdują się w parku przypałacowym na osiedlu Mokrzyszów			
2.	drzewo Miłorząb dwukłapowy (Miłorząb chiński, Miłorząb dwudzielny) - Ginkgo biloba	20	-	108	Zarządzenie Nr 34 Wojewody Tarnobrzesckiego z dnia 30.12.1988 roku w sprawie uznania tworów przyrody za pomniki przyrody
		drzewo znajduje się w parku przypałacowym w sąsiedztwie południowo – zachodniego narożnika zamku			

AGLOMERACJA TARNOBRZEG

Lp.	Rodzaj twor	Parametry / Lokalizacja			Dane aktu prawnego o ustanowieniu	
		Wysokość [m]	Obwód [cm]	Pierśnica [cm]		
3.	drzewo Tulipanowiec amerykański - Liriodendron tulipifera	28	-	117	(Dz. Urz. Woj. Tarnobrzckiego Nr 1, poz. 2 z dnia 10.01.89r.)	
		drzewo znajduje się w zachodniej części parku przypałacowego, w sąsiedztwie ścieżki biegnącej wzdłuż zachodniej granicy parku				
4.	grupa 28 drzew Lipa drobnolistna - Tilia cordata	8-18	160-339	51-111		
		osiedle „dzików” drzewa rosną wzdłuż drogi biegnącej od ul. słomki w kierunku muzeum				
5.	drzewo Dąb szypułkowy - Quercus robur	24	-	124		
		drzewo znajduje się w parku przypałacowym ok. 50 m od wschodniej ściany zamku				
6.	drzewo Buk pospolity (Buk zwyczajny) - Fagus sylvatica	25	-	127		Decyzja Wojewody Tarnobrzckiego Nr 12/80 z dnia 30.06.1980 roku o uznaniu za pomnik przyrody
		drzewo znajduje się w parku przypałacowym na osiedlu Mokrzyszów				
7.	drzewo Dąb szypułkowy - Quercus robur	23	-	159		Rozporządzenie Nr 2 Wojewody Tarnobrzckiego z 4.03.1997 roku w sprawie uznania tworów za pomnik przyrody (Dz. Urz. Woj. Tarnobrzckiego, z dnia 5.03.1997 roku Nr 5, poz.41)
		drzewo znajduje się na starym cmentarzu parafialnym „na piaskach” położonym przy ul. St. Orła				
8.	drzewo Wiąz szypułkowy - Ulmus laevis (Ulmus pedunculata, Ulmus effusa)	24	-	91		
		drzewo znajduje się obok budynku mieszkalnego przy ul. Sienkiewicza 209 a				
9.	drzewo Dąb szypułkowy - Quercus robur	23	-	111		
		drzewo znajduje się przed nową częścią szpitala od ul. Mickiewicza				
10.	drzewo Dąb szypułkowy - Quercus robur	24	-	172		
		drzewo znajduje się przy wschodnim ogrodzeniu terenu przy ul. Targowej				
11.	drzewo Dąb szypułkowy - Quercus robur	23	-	92		
		drzewo znajduje się przy wschodnim ogrodzeniu terenu przy ul. Targowej				
12.	grupa 2 drzew Dąb szypułkowy - Quercus robur	26	-	-	Decyzja Wojewody Tarnobrzckiego Nr 12/80 z dnia 11.07.1980 roku o uznaniu za pomnik przyrody	
		22	584	186		
		drzewa znajdują się przy zabudowaniach gospodarczych na ul. Borów				

Lp.	Rodzaj tworu	Parametry / Lokalizacja			Dane aktu prawnego o ustanowieniu	
		Wysokość [m]	Obwód [cm]	Pierśnica [cm]		
13.	drzewo Bożodrzew gruczolokowaty (Ajlant wyniosły) - Ailanthus altissima	15	-	76	Rozporządzenie Nr 2 Wojewody Tarnobrzckiego z 4.03.1997 roku w sprawie uznania tworów za pomnik przyrody (Dz. Urz. Woj. Tarnobrzckiego, z dnia 5.03.1997 roku Nr 5, poz.41)	
		drzewo znajduje się przy ul. Kosmonautów 1 na zieleńcu				
14.	drzewo Lipa szerokolistna - Tilia platyphyllos	17	-	92		
		drzewo znajduje się po wschodniej stronie przy bramie wjazdowej przy ul. T. Kopciuszki				
15.	drzewo Lipa szerokolistna - Tilia platyphyllos	20	-	156		
		drzewo znajduje się na zachód od budynku klasztornego przy ul. T. Kopciuszki				
16.	drzewo Dąb szypułkowy - Quercus robur	21	-	86		
		drzewo wolnostojące nieopodal budynku mieszkalnego przy ul. H. Sienkiewicza				
17.	drzewo Dąb szypułkowy - Quercus robur	21	-	86		
		drzewo znajduje się nieopodal skrzyżowania ul. Sienkiewicza i Wyszyńskiego po wschodniej stronie budynku sądu				
18.	grupa 6 drzew Dąb szypułkowy - Quercus robur	20	320	102		Uchwała Nr LII/704/2002 Rady Miasta Tarnobrzega z dnia 25.09.2002 rok w sprawie uznania za pomnik przyrody (Dz. Urz. Woj. Podkarpackiego Nr 84, poz. 1578 z dnia 11.12.2002 roku)
		24	320	102		
		23	386	123		
		23	412	131		
		22	339	108		
		20	371	118		
		drzewa znajdują się wzdłuż ul. Nadole na odcinku 100 m od zbiegu drogi z ul. Wałową w kierunku północnym				
19.	drzewo Dąb szypułkowy - Quercus robur	20	-	124		Decyzja Wojewody Tarnobrzckiego Nr 13/80 z dnia 11.07.1980 roku o uznaniu za pomnik przyrody
		drzewo znajduje się w pasie drogowym ul. Jachowicza				
20.	drzewo Wiąz szypułkowy - Ulmus laevis (Ulmus pedunculata, Ulmus effusa)	24	-	129		Zarządzenie Nr 34 Wojewody Tarnobrzckiego z dnia 30.12.1988 roku w sprawie uznania tworów przyrody za pomniki przyrody (Dz. Urz. Woj. Tarnobrzckiego Nr 1, poz. 2 z dnia 10.01.89r.)
		drzewo znajduje się przy wschodniej granicy parku podworskiego				
21.	drzewo Dąb szypułkowy - Quercus robur	20	-	131		
		drzewo znajduje się na osiedlu Mokrzyszów, w sąsiedztwie drogi ze Stalowej Woli do Tarnobrzega				

źródło: CRFOP

5. Granice aglomeracji Tarnobrzeg

Obszar aglomeracji Tarnobrzeg obejmuje pełne działki ewidencyjne gruntów, zaś granice aglomeracji pokrywają się z zewnętrznymi granicami działek stanowiących najbardziej zewnętrzne części obszaru aglomeracji. Aglomeracja obejmuje cały obszar, na którym skupienie ludności jest odpowiednie do jej wyznaczenia. Obszar i granice aglomeracji wyznaczono na podstawie zasięgu systemu istniejącej sieci kanalizacyjnej.

Granice wyznaczonej aglomeracji uległy zmianie w stosunku do dotychczas obowiązujących. Wyłączone zostały obszary, na których nie ma systemu kanalizacji zbiorczej. Obszary, które zostały wyłączone z terenu dotychczas obowiązującej aglomeracji to grunty niezabudowane, na których nie powstają ścieki.

SPIS TABEL

Tabela 1. Rodzaj i długość istniejącej i planowanej do budowy sieci kanalizacyjnej.....	5
Tabela 2. Mieszkańcy, osoby przebywające czasowo i przemysł obsługiwany przez istniejącą lub planowaną do budowy sieć kanalizacyjną.....	5
Tabela 3. Skład jakościowy ścieków komunalnych powstających na terenie aglomeracji Tarnobrzeg w 2019 r.....	7
Tabela 4. Skład jakościowy ścieków przemysłowych powstających na terenie aglomeracji Tarnobrzeg w 2019 r.....	8
Tabela 5. Pomniki przyrody położone w granicach aglomeracji Tarnobrzeg.....	11

RADA MIASTA TARNOBRZEGA

ZAŁĄCZNIK NR 2. OBSZAR I GRANICE AGLOMERACJI TARNOBRZEG

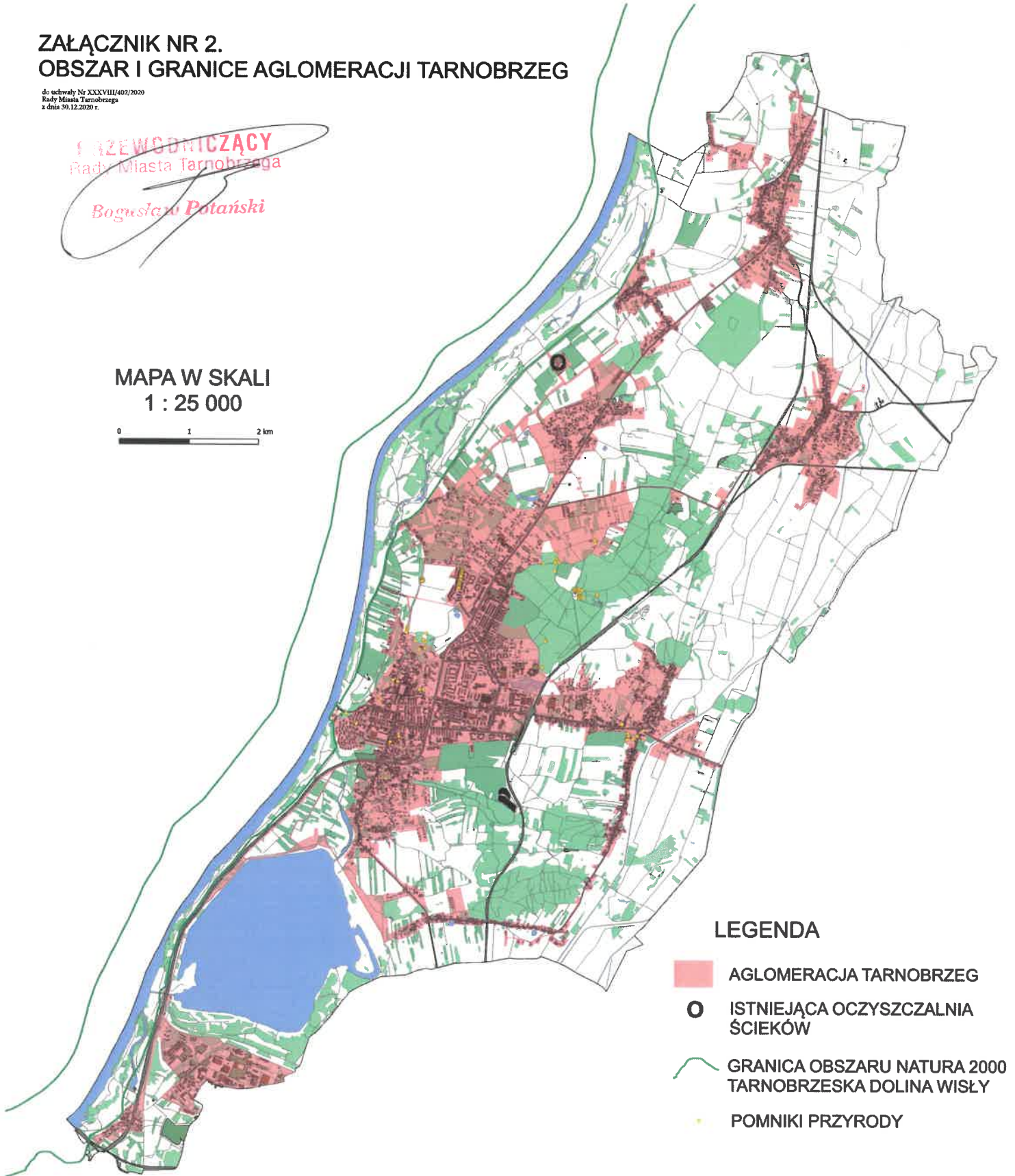
do uchwały Nr XXXVIII/492/2020
Rady Miasta Tarnobrzega
z dnia 30.12.2020 r.

PRZEWODNICZĄCY
Rady Miasta Tarnobrzega

Bogusław Potański

MAPA W SKALI
1 : 25 000

0 1 2 km



Wyniki głosowania

Głosowano w sprawie: uchwała w sprawie wyznaczenia obszaru i granic aglomeracji Tarnobrzeg

ZA: 20, PRZECIW: 0, WSTRZYMUJĘ SIĘ: 0, BRAK GŁOSU: 0, NIEOBECNI: 1

Wyniki imienne:

ZA (20)

Andrzej Biernat , Marian Cąpała , Teresa Gołębiowska-Piś , Kamil Kalinka , Bożena Kapuściak , Artur Kiper , Dominika Kliza , Monika Łagowska-Cebula , Cezary Mikrut , Łukasz Nowak , Leszek Ogorzałek , Sławomir Partyka , Anna Pekár , Bogusław Potański , Adam Rębisz , Waldemar Stępak , Damian Szwagierczak , Waldemar Szwedo , Włodzimierz Trybuła , Marian Ziolo

NIEOBECNI (1)

Alfred Martyniak

Głosowanie zakończono w dniu: 30 grudnia 2020, o godz. 10:14

Wygenerowano w systemie eSesja.pl | 2020-12-30 12:26:47