

## Zarządzenie Nr 275/2011

### Prezydenta Miasta Tarnobrzeg - Szefa Obrony Cywilnej Miasta

z dnia 13 września 2011 r.

#### w sprawie organizacji systemu wykrywania i alarmowania na terenie miasta Tarnobrzeg

Na podstawie art. 17 ust. 6 i 7, art. 138 ust. 3 i 4 ustawy z dnia 21 listopada 1967 roku o powszechnym obowiązku obrony Rzeczypospolitej Polskiej /j.t. Dz.U. z 2004 r. Nr 241, poz. 2416 z późn. zm./, art. 18 ust. 2 ustawy z dnia 26 kwietnia 2007 r. o zarządzaniu kryzysowym /j.t. Dz.U. Nr 89, poz. 590 z późn. zm./, §3 pkt 6 rozporządzenia Rady Ministrów z dnia 25 czerwca 2002 r. w sprawie szczegółowego zakresu działania Szefa Obrony Cywilnej Kraju, szefów obrony cywilnej województw, powiatów i gmin /Dz.U. z 2002 r. Nr 96 poz. 850/, § 4 pkt 1 lit. d § 7, § 10 ust. 1 rozporządzenia Rady Ministrów z dnia 16 października 2006 r. w sprawie systemów wykrywania skażeń i właściwości organów w tych sprawach /Dz.U. Nr 191, poz. 1415/, Zarządzenia Nr 155/11 Wojewody Podkarpackiego – Szefa Obrony Cywilnej Województwa z dnia 5 lipca 2011 r., „Wytucznych Szefa Obrony Cywilnej Kraju z dnia 17 grudnia 2010 r. w sprawie ogólnych zasad przygotowania i zapewnienia działania systemu wykrywania i alarmowania (SWA) oraz systemu wczesnego ostrzegania o zagrożeniach (SWO) w województwach, powiatach i gminach”

#### zarządza się co następuje:

### § 1

1. W celu zapewnienia skutecznego wykrywania zagrożeń oraz ostrzegania i alarmowania ludności w czasie wprowadzania stanów nadzwyczajnych oraz wyższych stanów gotowości obronnej państwa, tworzy się na terenie miasta Tarnobrzeg system wykrywania i alarmowania (SWA) zwany dalej „miejskim SWA”.
2. W skład miejskiego SWA wchodzi:
  - 1) Miejskie Centrum Zarządzania Kryzysowego;
  - 2) funkcjonujący w czasie pokoju w trybie ciągłym, miejski system wczesnego ostrzegania o zagrożeniach (SWO) zwany dalej „miejskim SWO”;
  - 3) formacje SWA tworzone przez:

- a) organy administracji publicznej na bazie urzędów stanowiących ich aparat pomocniczy oraz podległych im jednostek organizacyjnych;
  - b) kierowników zakładów pracy.
3. Do głównych zadań miejskiego SWA należy:
- 1) monitorowanie i analizowanie sytuacji kryzysowych na obszarze miasta Tarnobrzeg, generujących zagrożenie dla ludzi i środowiska;
  - 2) określanie skali i zasięgu zaistniałych zagrożeń oraz prognozowanie ich rozwoju oraz skutków wystąpienia;
  - 3) ostrzeganie i alarmowanie ludności o prognozowanych i zaistniałych zagrożeniach oraz informowanie o sposobach postępowania na każdym etapie rozwoju sytuacji kryzysowej;
  - 4) analiza i opracowywanie informacji oraz wniosków do decyzji Szefa Obrony Cywilnej Miasta w zakresie przeciwdziałania skutkom potencjalnych (zbliżających się) i zaistniałych zagrożeń;
  - 5) realizacja doraźnych zadań stawianych przez Szefa Obrony Cywilnej Miasta, wynikających z rozwoju sytuacji kryzysowej na obszarze miasta Tarnobrzeg.

## § 2

- 1. Miejski SWO zapewnia uzyskiwanie i przekazywanie informacji o katastrofach naturalnych, awariach technicznych oraz innych sytuacjach kryzysowych generujących zagrożenia dla ludzi i środowiska, a także uruchamianie i realizację procedur ostrzegania i alarmowania w czasie pokoju.
- 2. W skład miejskiego SWO wchodzi:
  - 1) jednostki organizacyjne powiatowych służb, inspekcji i straży;
  - 2) rozgłośnie radiowe, stacje telewizyjne oraz operatorzy telekomunikacyjni;
  - 3) podmioty mogące stanowić w przypadku awarii zagrożenie dla ludzi i środowiska, posiadające służby dyspozytorskie dyżurujące całą dobę;
  - 4) jednostki organizacyjne działające w ramach systemu Państwowe Ratownictwo Medyczne przyjmujące zgłoszenia z numeru alarmowego – 112;
  - 5) podmioty o kluczowym znaczeniu dla życia społeczno-gospodarczego miasta

(energetyka, gazownictwo, infrastruktura komunalna, transport).

3. Szczegółowa struktura organizacyjna oraz zasady działania miejskiego SWO, zostaną określone odrębnym zarządzeniem Prezydenta Miasta Tarnobrzeg - Szefa Obrony Cywilnej Miasta.

### § 3

1. Miejski SWA wchodzi w skład:

- 1) jednolitego wojewódzkiego systemu wykrywania skażeń i alarmowania, nad którym nadzór i funkcje koordynacyjne nad działaniem sprawuje Wojewoda Podkarpacki przy pomocy Wojewódzkiego Centrum Zarządzania Kryzysowego;
- 2) systemu powszechnego ostrzegania wojsk i ludności cywilnej o zagrożeniu uderzeniami z powietrza nadzorowanego przez Ministra Obrony Narodowej oraz Ministra Spraw Wewnętrznych i Administracji za pośrednictwem Szefa Obrony Cywilnej Kraju.

2. Do głównych zadań miejskiego SWA realizowanych na obszarze miasta w ramach systemu, o którym mowa w ust. 1 pkt 1 należy:

- 1) monitorowanie, wykrywanie i rozpoznawanie skażeń, umożliwiające natychmiastowe stwierdzenie wzrostu poziomu skażeń w oparciu o standardy i normy krajowe;
- 2) ostrzeganie i alarmowanie ludności i Sił Zbrojnych Rzeczypospolitej Polskiej o skażeniach;
- 3) opracowywanie ocen eksperckich stanu zagrożenia skażeniami i przygotowywanie zaleceń postępowania ochronnego w odniesieniu do ludności i środowiska ;
- 4) doradztwo specjalistyczne w zakresie metodyki ograniczania zasięgu i skutków oddziaływania skażeń.

3. Do głównych zadań miejskiego SWA realizowanych na obszarze miasta w ramach systemu, o którym mowa w ust.1 pkt 2 należy:

- 1) przekazywanie zakładowym szefom obrony cywilnej informacji o zagrożeniach uderzeniami z powietrza w warunkach zewnętrznego zagrożenia bezpieczeństwa państwa i w czasie wojny, w celu podjęcia stosownych działań ochronnych na zarządzanym terenie;

- 2) ostrzeżenie i alarmowanie ludności o zagrożeniach, o których mowa w pkt 1;
- 3) zapewnienie obiegu informacji o zagrożeniach, o których mowa w pkt 1.
4. Miejski SWA oprócz zadań określonych w ust.2 i 3, realizuje zadania wynikające z bieżącej sytuacji kryzysowej na obszarze miasta Tarnobrzeg.

#### § 4

Nadzór nad funkcjonowaniem i koordynacją działania miejskiego SWA sprawuje Prezydent Miasta Tarnobrzeg - Szef Obrony Cywilnej Miasta przy pomocy Miejskiego Centrum Zarządzania Kryzysowego.

#### § 5

1. Do formacji SWA, o których mowa w § 1 ust. 2 pkt 3 należą:
  - 1) Powiatowy Ośrodek Analizy Danych i Alarmowania /POADA/ tworzony wspólnie przez Prezydenta Miasta Tarnobrzeg i Starostę Tarnobrzieskiego, obejmujący obszarem działania teren miasta Tarnobrzeg i Powiatu Tarnobrzieskiego (zadania i strukturę POADA określa załącznik nr 1 do zarządzenia);
  - 2) Powiatowy pluton analiz laboratoryjnych /pplal/ wraz z drużynami pobierania próbek /drpp/ - tworzony przez Państwowego Powiatowego Inspektora Sanitarnego w Tarnobrzegu w porozumieniu z kierownikami jednostek monitorujących stan środowiska oraz podmiotów gospodarczych posiadających laboratoria (zadania i strukturę pplal określa załącznik nr 2 do zarządzenia);
  - 3) Drużyna wykrywania zagrożeń /dwz/ tworzona przez Prezydenta Miasta Tarnobrzeg – Szefa Obrony Cywilnej Miasta (zadania i strukturę dwz określa załącznik nr 3 do zarządzenia);
  - 4) Drużyna wykrywania i alarmowania /dwa/ - tworzona przez Prezydenta Miasta Tarnobrzeg – Szefa Obrony Cywilnej Miasta (zadania i strukturę dwa określa załącznik nr 4 do zarządzenia);
  - 5) Drużyny wykrywania zagrożeń /dwz/ - tworzone przez kierowników podmiotów stwarzających zagrożenie dla ludzi i środowiska w przypadku awarii (zadania i struktura jak w ust. 1 pkt 3);
  - 6) Drużyny alarmowania /dral/ - tworzone przez Prezydenta Miasta Tarnobrzeg – Szefa

Obrony Cywilnej Miasta na miejskich i zakładowych punktach alarmowych (zadania i strukturę dral określa załącznik nr 5 do zarządzenia);

2. Drużyny wykrywania zagrożeń o których mowa w § 5 ust. 1 pkt 5 są tworzone przez kierowników podmiotów w porozumieniu z Prezydentem Miasta Tarnobrzeg – Szefem Obrony Cywilnej Miasta, stosownie do potrzeb wynikających z miejscowej oceny zagrożenia.
3. Drużynę wykrywania zagrożeń o której mowa w § 5 ust. 1 pkt 5 utworzą Zakłady Chemiczne „Siarkopol” Sp. z o.o. w Tarnobrzegu.
4. Stany ilościowe formacji SWA określą terenowi szefowie obrony cywilnej oraz kierownicy podmiotów, kierując się możliwościami skompletowania (nadania przydziałów organizacyjno-mobilizacyjnych) obsad osobowych formacji oraz potrzebami zapewnienia skutecznego ich działania, wynikającymi z lokalnej specyfiki zagrożeń.

## § 6

1. Formacje SWA są tworzone jako formacje obrony cywilnej osiągające gotowość do działania w czasie:
  - 1) 4-6 godzin przy ukończeniu 50% obsady osobowej;
  - 2) 12-16 godzin przy ukończeniu 90% obsady osobowej od chwili wydania zarządzenia o rozwinięciu.
2. Formacje SWA po rozwinięciu wykonują zadania w trybie dyżurów.

## § 7

1. Miejski SWA jest rozwijany w przypadku wprowadzenia stanów nadzwyczajnych, wyższych stanów gotowości obronnej państwa (czasu kryzysu i czasu wojny) oraz w celu przeprowadzenia ćwiczeń i treningów, na czas trwania tych stanów oraz przedsięwzięć szkoleniowych.
2. Rozwinięcie miejskiego SWA w sytuacjach, o których mowa w ust.1 następuje w drodze zarządzenia właściwego terenowego szefa obrony cywilnej, stosownie do zaistniałej sytuacji lub planowanego przedsięwzięcia szkoleniowego, w szczególności:
  - 1) Wojewody Podkarpackiego – Szefa Obrony Cywilnej Województwa na obszarze co najmniej dwóch powiatów lub całego województwa;

- 2) Prezydenta Miasta Tarnobrzeg - Szefa Obrony Cywilnej Miasta na obszarze miasta Tarnobrzeg.
3. Szefowie obrony cywilnej zakładów pracy, składają informację Prezydentowi Miasta Tarnobrzeg - Szefowi Obrony Cywilnej Miasta o fakcie rozwinięcia komponentu miejskiego SWA na zarządzanym terenie, w przypadku gdy rozwinięcie nie jest realizowane na podstawie zarządzenia Prezydenta Miasta Tarnobrzeg - Szefa Obrony Cywilnej Miasta.
4. W sytuacjach, o których mowa w ust. 1, podmioty wchodzące w skład miejskiego SWO, będącego integralną częścią SWA, realizują zadania przewidziane w sytuacji normalnej oraz stawiane przez Prezydenta Miasta Tarnobrzeg - Szefa Obrony Cywilnej Miasta, wynikające z rozwoju sytuacji kryzysowej oraz planów ćwiczeń i treningów na administrowanym terenie.

## § 8

Włączenie jednostki organizacyjnej (podmiotu) do miejskiego SWA w ramach SWO i/lub nałożenie obowiązku tworzenia formacji SWA, nie powoduje zmian w zakresie jego dotychczasowej podległości i zadań wynikających z obecnie obowiązujących aktów prawnych, w szczególności: ustaw i aktów wykonawczych oraz właściwych regulacji resortowych.

## § 9

1. Do ostrzegania i alarmowania ludności o zagrożeniach na obszarze miasta należy wykorzystywać:
  - 1) radiowy system włączania syren alarmowych miasta;
  - 2) pojedyncze syreny alarmowe na miejskich i zakładowych punktach alarmowych;
  - 3) rozgłośnie radiowe i stacje telewizyjne;
  - 4) internetowe i sms'owe platformy komunikacji społecznej.
  - 5) urządzenia nagłaśniające na pojazdach służb ratowniczych, porządku publicznego i komunalnych.
2. W przypadku użycia urządzeń, o których mowa w ust. 1 pkt 1) i 2) obowiązują sygnały alarmowe określone w rozporządzeniu Rady Ministrów z dnia 16 października 2006 r.

w sprawie systemu wykrywania skażeń i właściwości organów w tych sprawach, z uwzględnieniem zapisu zawartego w ust 3.

3. Doprecyzowuje się zgodnie z zapisem § 12 ust. 2 Wytycznych Szefa Obrony Cywilnej Kraju z dnia 17 grudnia 2010 r. w sprawie ogólnych zasad przygotowania i zapewnienia działania systemu wykrywania i alarmowania (SWA) oraz systemu wczesnego ostrzegania o zagrożeniach (SWO) w województwach, powiatach i gminach, sposób ogłaszania alarmu o skażeniach - w brzmieniu: „przerywany modulowany dźwięk syreny nadawany przez czas trzech minut”.

## **§ 10**

1. Zasady wykorzystania rozgłośni radiowych i stacji telewizyjnych w procesie ostrzegania i alarmowania społeczeństwa o zagrożeniach należy regulować na podstawie porozumień zawieranych między terenowymi szefami obrony cywilnej a kierownikami podmiotów będących ich właścicielami.
2. Na poziomie miasta porozumienia, o których mowa w ust. 1 zostaną zawarte między Prezydentem Miasta Tarnobrzeg – Szefem Obrony Cywilnej Miasta a Prezesem Radia „Leliwa” i Prezesem „Miejskiej Telewizji Tarnobrzeg”.

## **§ 11**

1. Obieg informacji o zagrożeniach odbywa się w ramach systemu zarządzania kryzysowego przy wykorzystaniu: Radiowej Sieci Zarządzania Wojewody, Sieci Zarządzania Prezydenta Miasta Tarnobrzeg oraz środków łączności przewodowej.
2. Proces pozyskiwania i wymiany informacji o zagrożeniach na wszystkich poziomach jest koordynowany przez centra zarządzania kryzysowego oraz WOADA i POADA (w przypadku jej rozwinięcia).
3. Informacje dotyczące zagrożeń oraz uruchamiania i realizowania procedur ostrzegania i alarmowania, w szczególności emisji sygnałów OC i komunikatów ostrzegawczych mają priorytet w stosunku do innych informacji przekazywanych w systemach łączności będących w dyspozycji miejskiego SWA.

## § 12

Kierowników jednostek organizacyjnych i podmiotów tworzących formacje SWA zobowiązuje się do:

- 1) zabezpieczenia warunków lokalowych, technicznych oraz socjalnych niezbędnych do skutecznego działania formacji po rozwinięciu;
- 2) stałego utrzymywania gotowości do działania formacji poprzez realizację procesu szkoleniowego, wg planów opracowanych na wyższym szczeblu oraz własnych;
- 3) opracowania planów działania formacji zgodnie z załącznikiem nr 6 do niniejszego zarządzenia.

## § 13

1. Nadzór w trakcie bieżącej działalności i koordynowania całokształtu spraw związanych z organizowaniem miejskiego SWA, zgodnie z zapisami zarządzenia, powierza się Naczelnikowi Wydziału Spraw Obywatelskich i Zarządzania Kryzysowego Urzędu Miasta Tarnobrzeg.
2. Gotowość do działania miejskiego systemu wykrywania i alarmowania na terenie miasta Tarnobrzeg ustala się na dzień 30 września 2011 r.
3. Państwowy Powiatowy Inspektor Sanitarny w Tarnobrzegu oraz Prezes Zakładów Chemicznych „Siarkopol” Sp. z o.o. w Tarnobrzegu prześle w terminie do dnia 5 października 2011 r. informację o wykonaniu postanowień niniejszego zarządzenia.

## § 14

Traci moc Zarządzenie Nr 182/2009 Prezydenta Miasta Tarnobrzeg – Szefa Obrony Cywilnej Miasta z dnia 30 listopada 2009 r. w sprawie organizacji systemu wykrywania i alarmowania na terenie miasta Tarnobrzeg.

## § 15

Zarządzenie wchodzi w życie z dniem podpisania

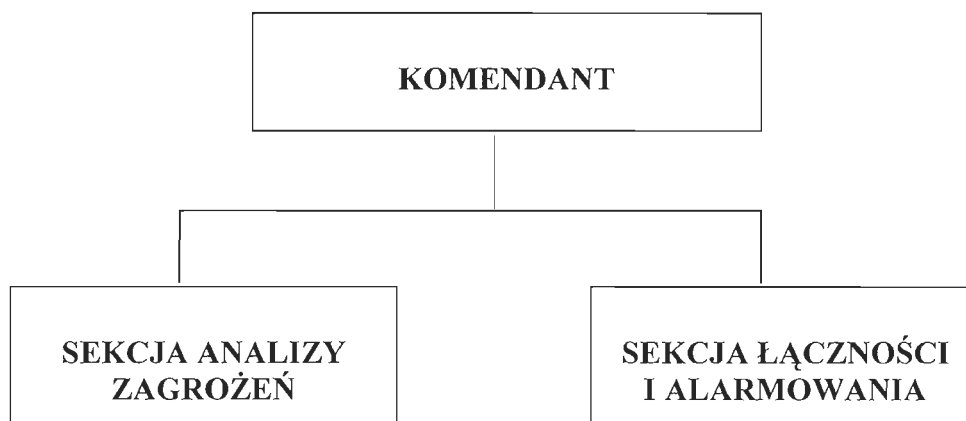
PREZYDENT MIASTA  
Norbert Mastalerz



## **I. Zadania Powiatowego Ośrodka Analizy Danych i Alarmowania (POADA).**

1. Zbieranie i opracowywanie danych o sytuacjach kryzysowych generujących zagrożenia dla ludzi i środowiska na obszarze działania, w szczególności o skażeniach, zakażeniach, napromieniowaniu, uderzeniach bronią masowego rażenia (NBC).
2. Prowadzenie odbioru informacji (komunikatów) o zagrożeniu uderzeniami z powietrza w radiowej sieci ostrzegania 32 Ośrodka Dowodzenia i Naprowadzania w Krakowie.
3. Utrzymywanie sprawnej łączności i prowadzenie wymiany informacji z elementami SWA współdziałającymi na poziomie miejskim: powiatowym plutonem analiz laboratoryjnych (pplal) oraz elementami miejskiego SWO.
4. Utrzymywanie sprawnej łączności i prowadzenie wymiany informacji z gminnymi (miejskimi) centrami zarządzania kryzysowego (g/mczk) oraz drużynami wykrywania i alarmowania (dwa) na obszarze działania.
5. Opracowywanie wniosków i propozycji do decyzji Prezydenta Miasta Tarnobrzeg – Szefa Obrony Cywilnej Miasta w zakresie prowadzenia działań ratowniczych i ochronnych na obszarze działania.
6. Ostrzeganie i alarmowanie zagrożonej ludności za pomocą scentralizowanych systemów alarmowych.
7. Opracowywanie i przekazywanie do lokalnych środków masowego przekazu komunikatów ostrzegawczych dla ludności.
8. Utrzymywanie sprawnej łączności i przekazywanie danych o zagrożeniach do POADA (PCZK) sąsiednich powiatów.
9. Wykonywanie doraźnych zadań stawianych przez Prezydenta Miasta Tarnobrzeg – Szefa Obrony Cywilnej Miasta, wynikających z rozwoju sytuacji kryzysowej na obszarze działania.

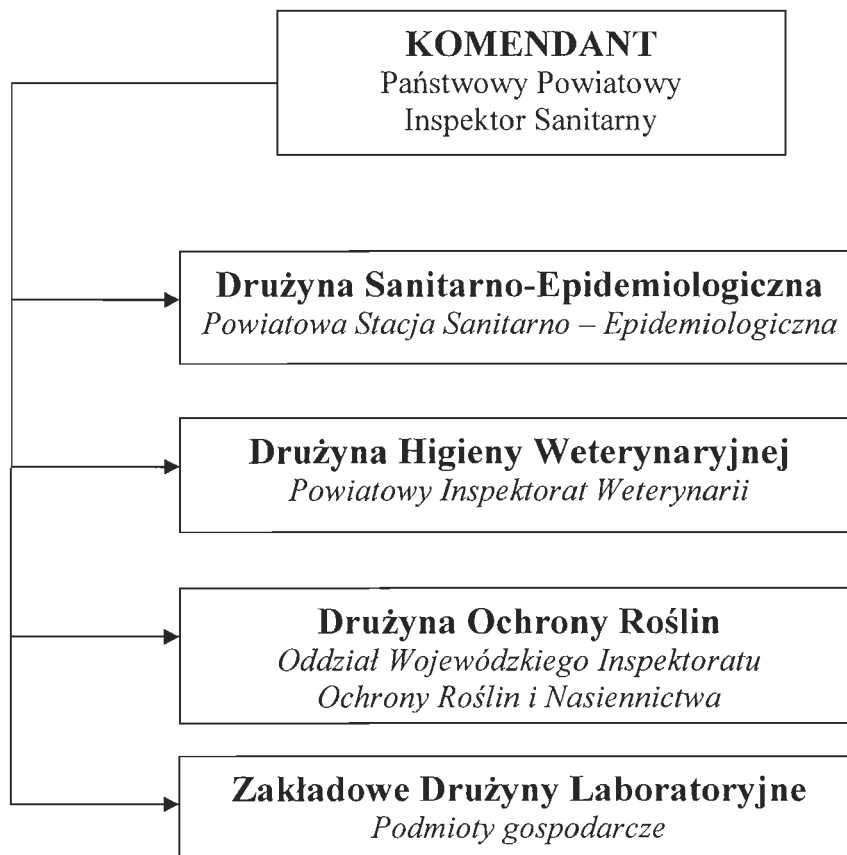
## **II. POWIATOWY OŚRODEK ANALIZY DANYCH I ALARMOWANIA (POADA)**



### **I. Zadania powiatowego plutonu analiz laboratoryjnych (pplal).**

1. Pobieranie próbek komponentów środowiska oraz żywności poprzez drużynę pobierania próbek.
2. Dokonywanie analiz laboratoryjnych próbek komponentów środowiska.
3. Przekazywanie do POADA oraz do wojewódzkiej kompanii analiz laboratoryjnych informacji o wynikach analiz i rozkładzie skażeń (zakażeń) w mieście Tarnobrzeg.
4. Prowadzenie szkolenia drużyn pobierania próbek, drużyn wykrywania i alarmowania, drużyn wykrywania zagrożeń w zakresie pobierania próbek.

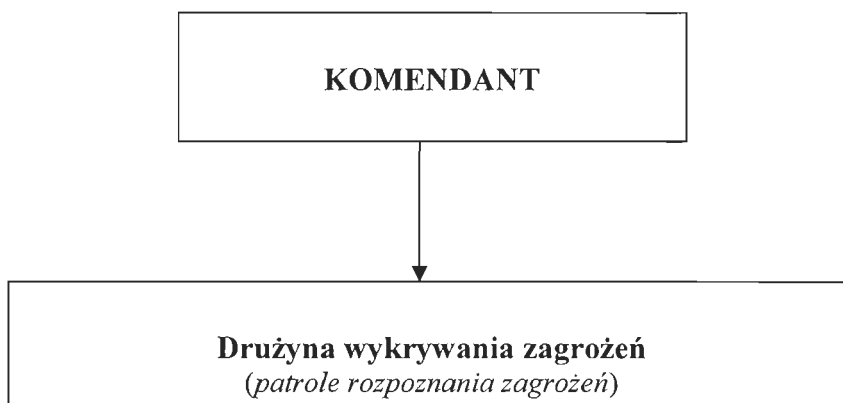
### **II. POWIATOWY PLUTON ANALIZ LABORATORYJNYCH (pplal)**



### **I. Zadania drużyny wykrywania zagrożeń (dwz).**

1. Prowadzenie rozpoznania zaistniałych zagrożeń ludzi i środowiska na obszarze działania przez patrole wydzielone ze składu drużyny
2. Pobieranie próbek materiałów skażonych, wstępne określanie rodzaju i stopnia skażenia oraz przekazywanie tych danych i próbek do powiatowego plutonu analiz laboratoryjnych.
3. Określanie warunków atmosferycznych w przyziemnej warstwie powietrza i przekazywanie ich do Powiatowego Ośrodka Analizy Danych i Alarmowania (POADA) na potrzeby prognozowania stref skażeń chemicznych, promieniotwórczych i biologicznych
4. Utrzymywanie sprawnej łączności oraz prowadzenie wymiany informacji za pomocą mobilnych środków łączności przez patrole wydzielone ze składu drużyny z POADA (Miejskim Centrum Zarządzania Kryzysowego / Powiatowym Centrum Zarządzania Kryzysowego).
5. Przekazywanie danych oraz wspieranie POADA w zakresie wypracowywania wniosków i propozycji do decyzji Prezydenta Miasta Tarnobrzeg – Szefa Obrony Cywilnej Miasta dot. przeciwdziałania skutkom zaistniałych zagrożeń na administrowanym terenie.

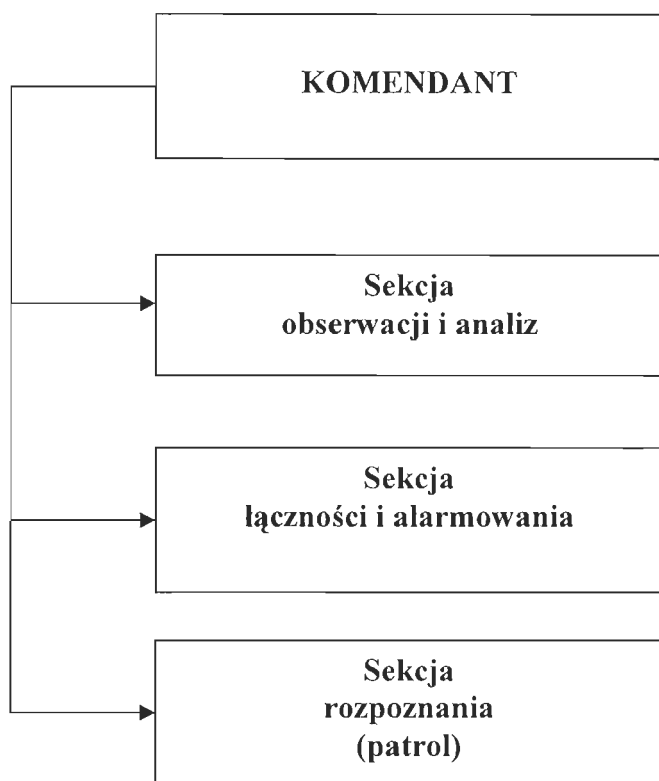
### **II. DRUŻYNA WYKRYWANIA ZAGROŻEŃ (dwz)**



**I. Zadania drużyny wykrywania i alarmowania (dwa).**

1. Zbieranie i opracowywanie danych o sytuacjach kryzysowych generujących zagrożenia dla ludzi i środowiska na obszarze miasta Tarnobrzeg, w szczególności o skażeniach, zakażeniach, napromieniowaniu, uderzeniach bronią masowego rażenia (NBC).
2. Wypracowywanie wniosków do decyzji Prezydenta Miasta Tarnobrzeg – Szefa Obrony Cywilnej Miasta w zakresie prowadzenia działań ratowniczych i ochronnych, stosownie do rodzaju i skali zagrożeń na obszarze miasta Tarnobrzeg.
3. Ostrzeganie i alarmowanie mieszkańców miasta Tarnobrzeg przy użyciu scentralizowanych systemów alarmowych oraz za pośrednictwem drużyn alarmowania (dral) na miejskich i zakładowych punktach alarmowych.
4. Opracowywanie i przekazywanie do lokalnych środków masowego przekazu komunikatów ostrzegawczych dla mieszkańców miasta Tarnobrzeg o zbliżających i zaistniałych zagrożeniach oraz sposobach postępowania.
5. Prowadzenie rozpoznania przez sekcję rozpoznania (patrol) zaistniałych zagrożeń, w szczególności pobieranie i przekazywanie do powiatowego plutonu analiz laboratoryjnych próbek komponentów środowiska (gleby, wody) oraz żywności.
6. Utrzymywanie sprawnej łączności oraz prowadzenie wymiany informacji z podległymi i nadrzędnymi elementami SWA, w szczególności z:
  - 1) POADA oraz Miejskim Centrum Zarządzania Kryzysowego i Powiatowym Centrum Zarządzania Kryzysowego;
  - 2) drużynami alarmowania (dral) na miejskich i zakładowych punktach alarmowych;
  - 3) drużynami wykrywania i alarmowania (dwa) oraz centrami zarządzania kryzysowego sąsiednich gmin.
7. Koordynowanie wraz z Miejskim Centrum Zarządzania Kryzysowego, procesu obiegu informacji o zagrożeniach oraz uruchamiania (realizacji) procedur ostrzegania i alarmowania miejscowej ludności .
8. Wykonywanie doraźnych zadań stawianych przez Prezydenta Miasta Tarnobrzeg – Szefa Obrony Cywilnej Miasta, adekwatnie do rozwoju sytuacji kryzysowej.

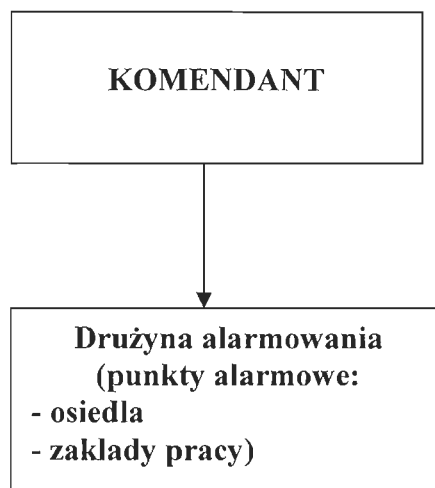
## II. DRUŻYNA WYKRYWANIA I ALARMOWANIA (dwa)



**I. Zadania drużyny alarmowania (dral).**

1. Fizyczne uruchamianie, po otrzymaniu polecenia od komendanta drużyny wykrywania i alarmowania (dwa), syren alarmowych w celu emisji właściwego sygnału alarmowego OC, adekwatnie do rodzaju zagrożenia.
2. Utrzymywanie stałej łączności z dwa oraz Miejskim Centrum Zarządzania Kryzysowego.
3. Prowadzenie rejestru ogłaszanych sygnałów alarmowych OC.

**II. DRUŻYNA ALARMOWANIA (dral)**



## ZASADY SPORZĄDZANIA

### PLANÓW DZIAŁANIA W OBSZARZE FUNKCJONOWANIA SWA

1. Plany działania systemów wykrywania i alarmowania (województwa, powiatu) oraz formacji SWA opracowuje się w formie opisowej.
2. Plan działania SWA województwa oraz plan działania SWA powiatu (miasta na prawach powiatu) składa się z następujących elementów:
  - 1) ogólne zasady funkcjonowania SWA:
    - podstawy prawne;
    - zadania wojewódzkiego (powiatowego) SWA;
    - struktura organizacyjna wojewódzkiego (powiatowego) SWA;
  - 2) harmonogram osiągania gotowości do działania wojewódzkiego (powiatowego) SWA;
  - 3) zestawienie zbiorcze formacji SWA;
  - 4) zestawienie zbiorcze systemów alarmowych;
  - 5) wykaz i dane teleadresowe osób odpowiedzialnych za funkcjonowanie (rozwijanie) wojewódzkiego (powiatowego) SWA;
  - 6) wykaz i dane teleadresowe jednostek organizacyjnych szczebla wojewódzkiego (powiatowego) oraz odpowiednio wyższego;
  - 7) schemat obiegu informacji (łączy) w wojewódzkim (powiatowym) SWA.
3. Plan działania SWA województwa oraz plan działania SWA powiatu (miasta na prawach powiatu) zatwierdza odpowiednio: Wojewoda Podkarpacki - Szef Obrony Cywilnej Województwa oraz starosta (prezydent miasta na prawach powiatu) – szef obrony cywilnej powiatu.
4. Plan działania formacji SWA składa się z następujących elementów:
  - 1) struktura organizacyjna i zadania formacji;
  - 2) imienna obsada osobowa formacji wraz z danymi teleadresowymi;
  - 3) plan powiadamiania członków formacji (w czasie i po godzinach pracy);

- 4) harmonogram osiągania gotowości do działania formacji;
- 5) zestawienie elementów współdziałających na poszczególnych szczeblach;
- 6) wykaz osób odpowiedzialnych za funkcjonowanie formacji (dane teleadresowe);
- 7) dane wynikające ze specyfiki zadań realizowanych przez formację w ramach SWA oraz zadań wykonywanych przez jednostkę organizacyjną (podmiot) na bazie, której jest utworzona.

5. Plany działania formacji SWA zatwierdzają:

- 1) właścivi terenowi szefowie obrony cywilnej – formacje terenowe SWA;
- 2) kierownicy zakładów pracy – formacje zakładowe SWA